

KIRKLARELİ

İL ÖZEL İDARESİ

2018 YILI

PERFORMANS PROGRAMI



1924

T.C.

KIRKLARELİ
İL ÖZEL İDARESİ



Özel idareler ve belediyeler, büyük kalkınma savaşımızda hayat ucuzluğunu sağlayacak uygun önlemler almalı ve yetkilerini tam kullanmalıdırlar.

Atatürk'ün T.B.M.M' nin 01 Kasım 1937 3. Yasama Yılı Açılış Konuşması'ndan...

İÇİNDEKİLER

GİRİŞ.....	3
1.BÖLÜM	
KIRKLARELİ İL ÖZEL İDARESİ KURUM YAPISI VE MEVCUT DURUMU.....	7
2.BÖLÜM	
KIRKLARELİ İL ÖZEL İDARESİ TEMEL DEĞERLER	34
3.BÖLÜM	
AMAÇ VE HEDEF VE FAALİYETLER	37
4. BÖLÜM	
İZLEME VE DEĞERLENDİRME.....	59



KIRKLARELİ İL ÖZEL İDARESİ
2018 YILI PERFORMANS PROGRAMI

GİRİŞ



SUNUŞ

Bilindiđi üzere, 24/12/2003 tarihli ve 25326 sayılı Resmî Gazetede yayımlanan 5018 sayılı Kamu Mali Yönetim ve Kontrol Kanununun 9 uncu maddesinde, kamu idarelerinin bütçelerini stratejik planda yer alan misyon, vizyon, stratejik amaç ve hedeflere uyumlu ve performans esasına dayalı olarak hazırlayacakları belirtilmiş ve performans esaslı bütçelemeye ilişkin hususların Maliye Bakanlığı tarafından belirleneceđi hükme bağlanmıştır.

Bu kapsamda, alınan Kanunun 9 uncu maddesi uyarınca Bakanlıđımızca hazırlanan ve performans esaslı bütçeleme sisteminin temel amaçlarından biri olan performans programlarının; hazırlanması, ilgili idarelere gönderilmesi ve kamuoyuna açıklanması ile değerlendirilmesine ilişkin hususları içeren “Kamu İdarelerince Hazırlanacak Performans Programları Hakkında Yönetmelik”, 15/07/2009 tarihli ve 27289 sayılı Resmi Gazete’de yayımlanan Kamu İdarelerince Hazırlanacak Performans Programları Hakkında Yönetmelikte Deđişiklik Yapılmasına Dair Yönetmelik” ile deđiştirilmiştir.

5018 sayılı Kamu Mali Yönetimi ve Kontrol Kanunu ile kamu kaynaklarının etkili, ekonomik ve verimli kullanımının yanı sıra mali saydamlık ve hesap verilebilirlik ilkeleri ön plana çıkmıştır. Bu ilkelerin uygulamaya konulmasını sağlamak üzere kamu mali yönetim sistemimize dâhil edilen temel yöntem ve araçlardan biri de performans esaslı bütçeleme sistemidir. Performans esaslı bütçeleme sisteminin temel unsurlarını stratejik plan, performans programı ve faaliyet raporları oluşturmaktadır. Performans Programları, Stratejik Planlarla bütçeler arasında daha güçlü bir bağ kurulmasını sağlayan araçlardır. Bu kapsamda, performans programlarında, Stratejik Planlarda yer alan orta ve uzun vadeli amaç ve hedeflere ilişkin yıllık hedefler, söz konusu hedefleri gerçekleştirmek üzere belirlenen faaliyetler ile bunların kaynak ihtiyaçları yer almaktadır.

Kırklareli İl Özel İdaresinin 2018-2022 yıllarını kapsayan Stratejik Planı, İl Genel Meclisinin 27.11.2017 tarih ve 287 sayılı kararı ile incelenerek uygun görülmüştür. 2018 yılı Performans Programı; Stratejik Plan ve 2018 yılı Bütçesi göz önünde bulundurularak, Maliye Bakanlığı Bütçe ve Mali Kontrol Genel Müdürlüğü’nün en son deđişikliklerini içeren Performans Programı Hazırlama Rehberi ışığında hazırlanmış ve İl Genel Meclisinin 27.11.2017 tarih ve 288 sayılı kararıyla onaylanarak Kırklareli’nin değerli halkına sunulmuştur.

Bu performans programının hazırlanmasında emeđi geçenlere katkıları ölçüsünde içtenlikle teşekkür ederiz. Programda yer alan uygulamaların 2018 yılında hayata geçirilmesi temennisiyle, hayırlı olmasını dileriz.

T.C.
KIRKLARELİ İL ÖZEL İDARESİ
İL GENEL MECLİS KARARI

Dönemi	2017	Karar Tarihi	27/11/2017
Toplantı	Kasım	Karar No	288
Birleşim	19	Oturum	1
Konusu	Kırklareli İl Özel İdaresi 2018 Yılı Performans Programının görüşülmesi.		

İl Genel Meclisi, 27/11/2017 Pazartesi günü saat 10.30'da, İl Genel Meclisi Toplantı Salonunda Safet ÜRESİN'in Başkanlığında, 23 üyenin katılımıyla toplandı.

İl Genel Meclisinin Kasım ayı toplantısı 19'ncü birleşimine ait gündemin 7'nci maddesine alınan, İl Özel İdaresi'nin 06/10/2017 tarih ve 231 sayılı kararına istinaden, Kırklareli İl Özel İdaresi 2018 Yılı Performans Programının görüşülmesine geçildi.

K A R A R :

İl Özel İdaresi 2018 Yılı Performans Programı, İl Encümeni'nin 04/10/2017 tarih ve 351 sayılı kararı ile İl Genel Meclisinde görüşülmek ve karara bağlanmak üzere havale edilmiştir. İl Genel Meclisine sunulan 2018 yılı Performans Programı İl Genel Meclisinin 06/10/2017 tarih ve 231 sayılı kararı ile incelenmek üzere Plan ve Bütçe Komisyonuna havale edilmiştir. 5302 Sayılı Kanununun 31. maddesi gereğince tetkik ve tasdik edilmek üzere İl Genel Meclisine havale edilmiştir.

Plan ve Bütçe Komisyonu tarafından yapılan değerlendirmede;5302 Sayılı İl Özel İdaresi Kanunu'nun 10. ve 31.maddelerine istinaden görüşülmesi gereken, İlimiz Özel İdaresi 2018 Yılı Performans Programı ve izleyen 2 yılı incelenmiş olup, aşağıdaki görüşlere varılmıştır.

Stratejik yönetim ve performans yönetimi çağdaş yönetim anlayışının önemli adımlarıdır. Kamu Kurum ve Kuruluşlarında bu anlayışın uygulanabilmesi amacıyla ilgili mevzuat düzenlenmesi yapılmıştır. Maliye Bakanlığınca yayımlanan Performans Programı Hazırlama Rehberi kılavuzluğunda hazırlanan; Kırklareli İl Özel İdaresinin 2018 Yılı Performans Programında;

1-İdarenin 2018-2022 yıllarını kapsayan orta vadeli (5) beş yıllık Stratejik Planında yer alan temel politikaları ve öncelikleri, amaç ve hedefleri, misyonumuz, vizyonumuz, temel değerler ve ilkelerimiz performans hedef ve göstergeleri ile faaliyetlerine ilişkin değerlendirmeler,

2-Performans hedefi ile ilişkili faaliyet maliyetleri tabloları, idarenin toplam kaynak ihtiyacına ilişkin açıklamalar ,

yer almakta olup, hazırlanan Kırklareli İl Özel İdaresi 2018 Yılı ve izleyen iki yılın Performans Programının, kamu kaynaklarının etkili, ekonomik ve verimli kullanımının yanı sıra, mali saydamlık ve hesap verilebilirlik ilkesine uygun olarak hazırlandığı anlaşılmıştır.

3-2018 yılı Gelir-Gider Bütçesinin bağlanarak, 2018-2022 yıllarını kapsayan orta vadeli 5 yıllık Stratejik Plana ve 2018 yılı Yatırım Programına uygun olarak yatırımların gerçekleştirilmesi yönünde öngörülerek planlandığı,

4- 2018 Yılı Performans Programı, 2018-2022 yıllarını kapsayan orta vadeli (5) beş yıllık Stratejik Planına, Sayıştay Başkanlığı'nın İl Özel İdaresi 2015 Yılı Denetim Raporunda Performans Programı ile ilgili tenkitler dikkate alınarak yeniden düzenlendiği görülmüştür.



T.C.
KIRKLARELİ İL ÖZEL İDARESİ
İL GENEL MECLİS KARARI

Dönemi	2017	Karar Tarihi	27/11/2017
Toplantı	Kasım	Karar No	288
Birleşim	19	Oturum	1
Konusu	Kırklareli İl Özel İdaresi 2018 Yılı Performans Programının görüşülmesi.		

-2-

Meclisimizce konu hakkında yapılan müzakereler ve oylama sonucunda; İl Özel İdaresi 2018 Yılı Performans Programı hakkında Plan ve Bütçe Komisyonu tarafından hazırlanan raporun kabulüne, hazırlanan rapor doğrultusunda 5302 Sayılı İl Özel İdaresi Kanunu'nun 10. ve 31. maddesi gereğince hazırlanan Kırklareli İl Özel İdaresi'nin 2018 Yılı Performans Programının onaylanmasına,

Gereği için karar örneğinin, İl Özel İdaresi'ne tevdiine 27/11/2017 tarihinde "oybirliğiyle" karar verildi.

Safet ÜRESİN

İl Genel Meclisi Başkanı

Seyhan DELİOĞLU

İl Genel Meclis Kâtibi

Okay SERAN

İl Genel Meclis Kâtibi

İNCELENMEK ÜZERE
TESLİM ALINDI
Tarih ve No 01/12/2017/288

KIRKLARELİ İL ÖZEL İDARESİ

2018 YILI PERFORMANS PROGRAMI

1.BÖLÜM KIRKLARELİ İL ÖZEL İDARESİ KURUM YAPISI VE MEVCUT DURUMU

KIRKLARELİ
İL ÖZEL İDARESİ



T.C.
KIRKLARELİ
İL ÖZEL İDARESİ

KIRKLARELİ İL ÖZEL İDARESİNİN TEŞKİLAT YAPISI

5302 Sayılı İl Özel İdaresi Kanunu'nun 35. Maddesi gereğince, İl Özel İdaresi teşkilatı; genel sekreterlik, mali işler, sağlık, tarım, imar, insan kaynakları ve hukuk işleri birimlerinden oluşur. İlin nüfusu, fiziki ve coğrafi yapısı, ekonomik, sosyal, kültürel özelliklileri ile gelişme potansiyeli dikkate alınarak norm kadro sistemine ve ihtiyaca göre oluşturulacak diğer birimlerin kurulması, kaldırılması veya birleştirilmesi İl Genel Meclisinin kararıyla olur. Bu birimler Büyükşehir belediyesi olan illerde daire başkanlığı ve müdürlük, diğer illerde müdürlük şeklinde olur.

Genel Sekreter, İl Özel İdaresi hizmetlerinin Vali adına ve onun emirleri yönünde, mevzuat hükümlerine, il genel meclisi ve il encümeni kararlarına, İl Özel İdaresinin amaç ve politikalarına, stratejik plan ve yıllık çalışma programına göre düzenler ve yürür. Bu amaçla il özel idaresi kuruluşlarına gereken emirleri ve bunların uygulanmasını gözetir ve sağlar.

Genel Sekreter yukarıda belirtilen hizmetlerin yürütülmesinden Valiye karşı sorumludur.

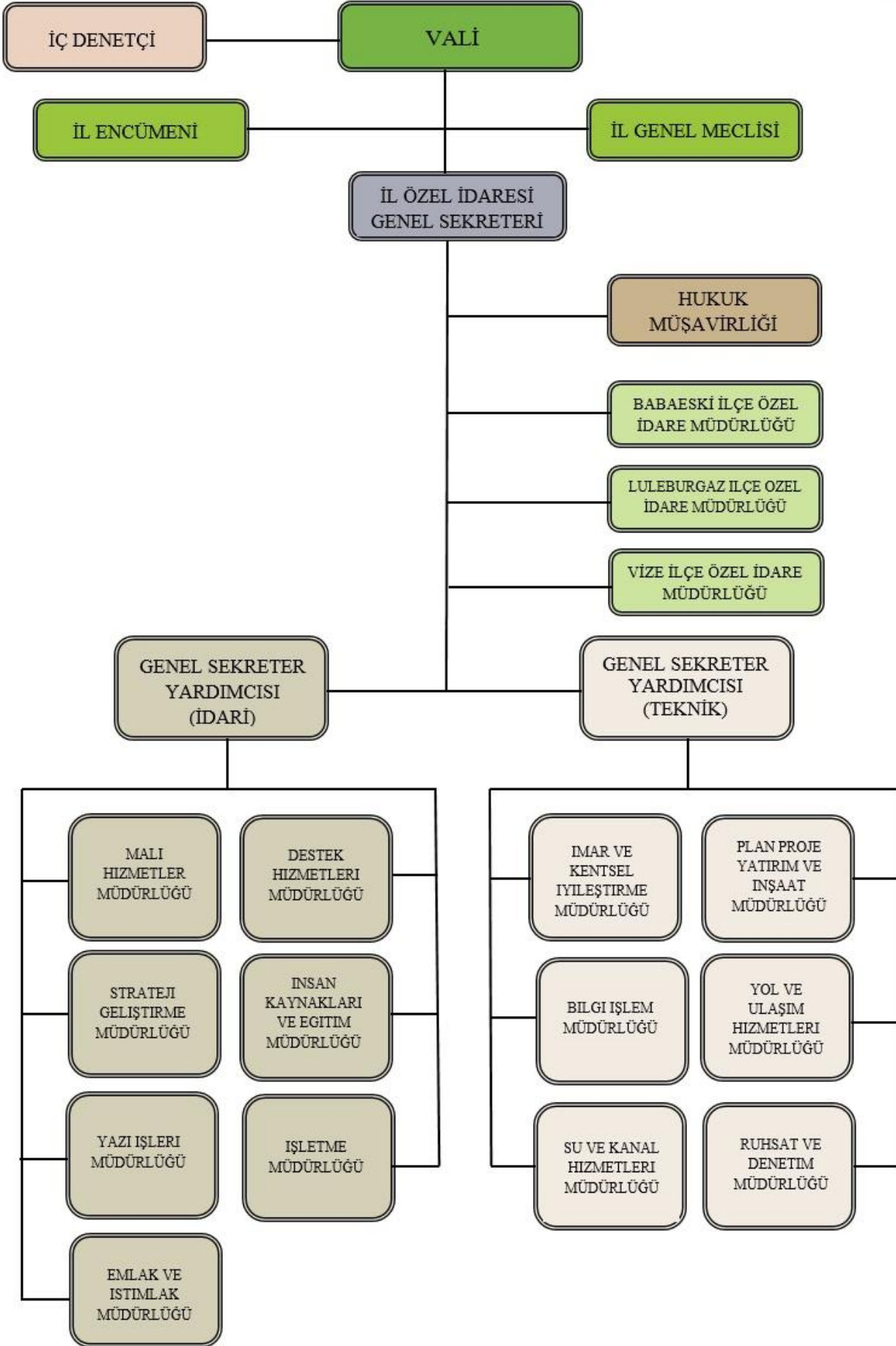
Toplam nüfusu 3.000.000'a kadar olan illerde, ihtiyaca göre en fazla iki, nüfusu bunun üzerinde olan illerde en fazla dört genel sekreter yardımcılığı kadrosu ihdas edilebilir.

İlçelerde, özel idare işlerini yürütmek amacıyla Kaymakama bağlı ilçe özel idare teşkilatı oluşturulabilir.

5302 sayılı Kanunu'nun 36. maddesine istinaden, 10.06.2007 tarih ve 26548 sayılı Resmî Gazete'de yayımlanarak yürürlüğe giren "İl Özel İdareleri Norm Kadro İlke ve Standartlarına İlişkin Yönetmelik' in 10. maddesi gereğince, İl Genel Meclisi kararları ile İlimiz Özel İdaresinin teşkilat yapısı oluşturulmuştur.

TC.
KIRKLARELİ
İL ÖZEL İDARESİ

TEŞKİLAT ŞEMASI



**KIRKLARELİ İL ÖZEL İDARESİ MEVZUATI VE BU MEVZUAT GEREĞİ
GÖREVLERİ**

Sıra No	Yasal Yükümlülük Alanı	İl Sınırları İçi	Belediye Sınırları Dışı	Yasal Dayanak
1	Eğitim (İlk ve orta öğretim kurumlarının arsa temini, binalarının yapım, bakım ve onarımı ile diğer ihtiyaçların karşılanmasına ilişkin hizmetleri)	X		5302 Sayılı Yasanın 6.Madde a.fıkrası
2	Sağlık	X		
3	Tarım	X		
4	Sanayi ve Ticaret	X		
5	İl Çevre Düzeni Planı	X		
6	Bayındırlık ve İskan	X		
7	Toprağın Korunması	X		
8	Gençlik ve Spor	X		
9	Erozyonun önlenmesi	X		
10	Sosyal Hizmet ve Yardımlar	X		
11	Yoksullara Mikro Kredi Verilmesi	X		
12	Çocuk Yuvaları ve Yetiştirme Yurtları Yapılması	X		
13	Kültür	X		
14	Sanat	X		
15	Turizm	X		
16	İmar		X	5302 Sayılı Yasanın 6.Madde b.fıkrası
17	Yol		X	
18	Su		X	
19	Kanalizasyon		X	
20	Katı Atık		X	
21	Acil Yardım ve Kurtarma		X	
22	Orman Köylerinin Desteklenmesi		X	
23	Ağaçlandırma		X	
24	Park ve Bahçe Tesisi		X	
25	Çevre		X	
26	Emniyet (Teçhizat)	X		5538 S.K/26 a. mad.

27	<ol style="list-style-type: none">1. Devlet ve İl yolları dışında köylerin yol ağını tespit etmek, bu yollarla köy içi yollarını, üzerindeki köprü ve sanat yapılarını yapmak, mevcutlarını geliştirmek,istikamet ve km. levhalarını düzenlemek.2. Doğal afetlerle (kar, sel, vb.) mücadele3. Tarım arazileri ve hayvanlar için gölet yapmak,4. Sanayide 500 Lt'ye kadar olan suların sulama tesislerini kurmak, işletilmelerini sağlamak.5. Arazi tapulaştırma ve tarla içi geliştirme hizmetlerini yapmak.6. Tarım arazilerinin ıslahı, imarı ve toprak erozyonunu önleyici çalışmalar yapmak.7. Tarımsal sulama ve toprak muhafaza konularında proje yaparak çiftçinin kredi almasını sağlamak.8. İçme suyu, sulama suyu tahlilleri, toprak analizleri, sınıflandırmaları ve toprak harita raporlarını yapmak ve yaptırmak.9. Köy ve bağlı yerleşme birimleriyle askeri garnizonlara sağlıklı ve yeterli içme suyu temin etmek, sondaj kuyuları açmak.10. Terfili içme ve kullanma suyu inşaatlarının enerji nakil hatlarını (ENH) yapmak ve yaptırmak.11. Kanalizasyon, arıtma tesisi, sosyal ve ekonomik tesislerin proje, ihale, denetim ve yapımı.12. Kendi Evini Yapana Yardım (KEYY) metodu ile konut ve tarımsal işletme kredileri vermek, denetlemek.13. Serbest göçmen işlerini yürütmek, iskânlı göçmen kabul etmek.14. Kamulaştırmalar nedeniyle taşınmaz mallarını kısmen veya tamamen terk etmek zorunda kalanlar ile göçebe ve gezgincilerin iskânını sağlamak.15. Yerinde kalkındırılmayan köylerin nakli, dağılık mahallelerin toplulaştırılması amacıyla yeni yerleşim yerlerinin oluşturulması. (2510 Sayılı Kanun)16. Köy gelişme alanlarının tespitini yapmak ve yerleşme planlarını hazırlamak. (3367 Sayılı Kanun)17. Evvelce dağıtılan arazilerdeki tahsis ve ıslah işlemlerini yapmak.18. Müdürlüğe ait her türlü bina tesislerin yapım, bakım ve onarım işlerini yapmak.	<p style="text-align: center;">5286 Sayılı Kanun</p>
----	---	---

KIRKLARELİ İL ÖZEL İDARESİ YETKİLERİ VE İMTİYAZLARI		
1	Gerçek ve tüzel kişilerin faaliyetleri için izin ve ruhsat vermek,	5302 Sayılı Yasanın 7.Madde
2	Gerçek ve tüzel kişilerin faaliyetlerini denetlemek,	
3	Yetki çerçevesinde yönetmelik çıkarmak, emir vermek, yasak koymak, uygulamak,	
4	Kanunlarda belirtilen cezaları vermek,	
5	Hizmet amacıyla taşınır/taşınmaz mal almak, satmak, kiralamak,kiraya vermek,takas etmek, sınırlı ayni hak tesis etmek,	
6	Borç almak,	
7	Bağış kabul etmek,	
8	25 milyar TL'ye kadar olan dava konusu uyuşmazlıkların anlaşmayla tasfiyesine karar vermek,	
9	Kırklareli İl Özel İdaresine ait vergi, resim, harçların tarh, tahakkuk tahsilini yapmak,	
10	Hizmetleri ile ilgili olarak halkın görüş ve düşüncelerini belirlemek amacıyla kamuoyu yoklaması ve araştırması yapmak,	
11	Belediye sınırları dışındaki Gayri Sıhhi Müesseseler ile umuma açık istirahat ve eğlence yerlerine ruhsat vermek ve denetlemek,	
12	Kendisine verilen görev ve hizmet alanlarında, mevzuata göre sermaye şirketleri kurmak,	5302 Sayılı Yasanın 52.Madde
13	Görev alanıyla ilgili konularda faaliyet gösteren uluslar arası teşekkül ve organizasyonlara kurucu üye ya da üye olmak, bu faaliyet ve organizasyonlarda ortak faaliyet ve hizmet projeleri gerçekleştirmek,	5302 Sayılı Yasanın 62.Madde
14	Diğer kamu kurum ve kuruluşlarına ait yapım, bakım, onarım ve taşıma işlerini bedelli/bedelsiz üstlenmek; bu kuruluşlar ile ortak hizmet projeleri gerçekleştirmek; bu amaçla kaynak aktarımında bulunmak,	5302 Sayılı Yasanın 64/a.Madde
15	Merkezi idareye ait asli görev ve hizmetlerin yerine getirilmesi için gerekli bina ve tesisler ile ayni ihtiyaçları karşılamak, geçici olarak araç ve personel görevlendirmek,	5302 Sayılı Yasanın 64/b.Madde
16	Kamu kurumu niteliğindeki meslek kuruluşları, dernekler, vakıflar ve 507 Sayılı Kanun kapsamındaki meslek odaları ile hizmet projeleri geliştirmek,	5302 Sayılı Yasanın 64/c.Madde
17	Kendisine ait taşınmazları asli görev ve hizmetlerinde kullanılmak ve süresi 25 yılı geçmemek üzere diğer kamu kurum/kuruluşlarına tahsis etmek/kiraya vermek,	5302 Sayılı Yasanın 64/d.Madde

VALİ GÖREV VE YETKİLERİ

- a) İl özel idaresi teşkilatının en üst amiri olarak il özel idaresini sevk ve idare etmek, il özel idaresinin hak ve menfaatlerini korumak.
- b) İl özel idaresini stratejik plana uygun olarak yönetmek, il özel idaresinin kurumsal stratejilerini oluşturmak, bu stratejilere uygun olarak bütçeyi, il özel idaresi faaliyetlerinin ve personelinin performans ölçütlerini hazırlamak ve uygulamak, izlemek ve değerlendirmek, bunlarla ilgili raporları meclise sunmak.
- c) İl özel idaresini Devlet dairelerinde ve törenlerde, davacı veya davalı olarak da yargı yerlerinde temsil etmek veya vekil tayin etmek.
- d) İl encümenine başkanlık etmek.
- e) İl özel idaresinin taşınır ve taşınmaz mallarını idare etmek.
- f) İl özel idaresinin gelir ve alacaklarını takip ve tahsil etmek.
- g) Yetkili organların kararını almak şartıyla sözleşme yapmak.
- h) İl genel meclisi ve encümen kararlarını onaylamak.
- i) Bütçeyi uygulamak, bütçede encümen ve meclisin yetkisi dışında kalan aktarmaları yapmak.
- j) İl özel idaresi personelini atamak.
- k) İl özel idaresi, bağlı kuruluşlarını ve işletmelerini denetlemek.
- l) Şartsız bağışları kabul etmek.
- m) İl halkının huzur, esenlik, sağlık ve mutluluğu için gereken önlemleri almak.
- n) Bütçede yoksul ve muhtaçlar için ayrılan ödeneği kullanmak.
- o) Kanunlarla il özel idaresine verilen ve il genel meclisi veya il encümeni kararını gerektirmeyen görevleri yapmak ve yetkileri kullanmak.

İL GENEL MECLİSİ YETKİ VE GÖREVLERİ

- a) Stratejik plân ile yatırım ve çalışma programını, il özel idaresi faaliyetlerini ve personelinin performans ölçütlerini görüşmek ve karara bağlamak.
- b) Bütçe ve kesin hesabı kabul etmek, bütçede kurumsal kodlama yapılan birimler ile fonksiyonel sınıflandırmanın birinci düzeyleri arasında aktarma yapmak.
- c) İl çevre düzeni plânı ile belediye sınırları dışındaki alanların imar plânlarını görüşmek ve karara bağlamak.
- d) Borçlanmaya karar vermek.
- e) Bütçe içi işlemler ile Türk Ticaret Kanunu'na tâbi ortaklıklar kurulmasına veya bu ortaklıklardan ayrılmaya, sermaye artışına ve gayrimenkul yatırım ortaklığı kurulmasına karar vermek.
- f) Taşınmaz mal alımına, satımına, trampa edilmesine, tahsisine, tahsis şeklinin değiştirilmesine veya tahsisli bir taşınmazın akar haline getirilmesine izin; üç yıldan fazla kiralanmasına ve süresi yirmi beş yılı geçmemek kaydıyla bunlar üzerinde aynî hak tesisine karar vermek.
- g) Şartlı bağışları kabul etmek.
- h) Vergi, resim ve harç dışında kalan miktarı beş milyardan yirmi beş milyar Türk Lirasına kadar ihtilaf konusu olan özel idare alacaklarının anlaşma ve tasfiyesine karar vermek.
- i) İl özel idaresi adına imtiyaz verilmesine ve il özel idaresi yatırımlarının yap-işlet veya yap-işlet-devret modeli ile yapılmasına, il özel idaresine ait şirket, işletme ve iştiraklerin özelleştirilmesine karar vermek.
- j) Encümen üyeleri ile ihtisas komisyon üyelerini seçmek.
- k) İl özel idaresi tarafından çıkarılacak yönetmelikleri kabul etmek.
- l) Norm kadro çerçevesinde il özel idaresinin ve bağlı kuruluşlarının kadrolarını ihdas, iptal ve değiştirilmesine karar vermek.
- m) Yurt içindeki ve yurt dışındaki mahallî idareler ve mahallî idare birlikleriyle karşılıklı iş birliği yapılmasına karar vermek.
- n) Diğer mahallî idarelerle birlik kurulmasına, kurulmuş birliklerine katılmaya veya ayrılmaya karar vermek.
- o) İl özel idaresine kanunlarla verilen görev ve hizmetler dışında kalan ve ilgililerin isteğine bağlı hizmetler için uygulanacak ücret tarifesini belirlemek.

İL ENCÜMENİ GÖREV VE YETKİLERİ

- a) Stratejik plân ve yıllık çalışma programı ile bütçe ve kesin hesabı inceleyip il genel meclisine görüş bildirmek.
- b) Yıllık çalışma programına alınan işlerle ilgili kamulaştırma kararlarını almak ve uygulamak.
- c) Öngörülmeven giderler ödeneğinin harcama yerlerini belirlemek.
- d) Bütçede fonksiyonel sınıflandırmanın ikinci düzeyler arasında aktarma yapmak.
- e) Kanunlarda öngörülen cezaları vermek.
- f) Vergi, resim ve harçlar dışında kalan ve miktarı beş milyar Türk Lirasına kadar olan ihtilafların sulhen halline karar vermek.
- g) Taşınmaz mal satımına, trampa edilmesine ve tahsisine ilişkin kararlar uygulamak, süresi üç yılı geçmemek üzere kiralanmasına karar vermek.
- h) Belediye sınırları dışındaki umuma açık yerlerin açılış ve kapanış saatlerini belirlemek.
- i) Vali tarafından havale edilen konularda görüş bildirmek.
- j) Kanunlarla verilen diğer görevleri yapma

TC.
KIRKLARELİ
İL ÖZEL İDARESİ

KADRO VE PERSONEL DURUMU

İlimiz Özel İdaresinde, 5302 sayılı Kanununun 36. maddesine istinaden,10.06.2007 tarih ve 26548 sayılı Resmî Gazetede yayımlanarak yürürlüğe giren “İl Özel İdareleri Norm Kadro İlke ve Standartlarına İlişkin Yönetmelik” in 10. maddesi gereğince,

- İl Genel Meclisinin 03.08.2007 tarih ve 112 sayılı kararı ile norm kadro olarak **172 memur kadrosu ihdas edilmiştir.**
- İl Genel Meclisinin 11.11.2008 tarih ve 112 sayılı kararı ile **1 adet Strateji Geliştirme Müdürü** kadrosu,
- Bakanlar Kurulunun; 20.12.2008 tarih ve 27086 Sayılı Resmî Gazetede yayımlanarak yürürlüğe giren 2008/14374 sayılı İç Denetçilerin Çalışma Usul ve Esasları Hakkında Yönetmelikte Değişiklik Yapılmasına Dair Yönetmelik ile İdaremize **2 adet İç Denetçi** Kadrosu,
- İl Genel Meclisinin 23.11.2011 tarih ve 201 sayılı kararı ile **1 adet İşletme Müdürü** ile **1 adet Ruhsat ve Denetim Müdürü** kadrosu,
- 10.04.2012 tarih ve 28260 sayılı Resmî Gazetede yayımlanarak yürürlüğe giren “İl Özel İdareleri Norm Kadro İlke ve Standartlarına İlişkin Yönetmelikte Değişiklik Yapılmasına İlişkin Yönetmelik” gereğince, İl Genel Meclisinin 08.05.2012 tarih ve 108 Sayılı Kararı ile ihdas edilen **19 memur kadrosu ilave edilerek,**
- 31.05.2013 tarih ve 28663 sayılı Resmî Gazetede yayımlanan 06.05.2013 / 2013/4717 sayılı Bakanlar Kurulu Kararı ile **1 adet İç Denetçi Kadrosu,**
- İl Genel Meclisinin 09.01.2014 tarih ve 22 sayılı kararı ile **1 adet Emlak ve İstimlak Müdürü** kadrosu,
- 22.05.2016 tarih ve 29719 sayılı Resmî Gazetede yayımlanarak yürürlüğe giren “İl Özel İdareleri Norm Kadro İlke ve Standartlarına İlişkin Yönetmelikte Değişiklik Yapılmasına İlişkin Yönetmelik’ in 10. maddesi gereğince;
- İl Genel Meclisinin 07.09.2016 tarih ve 258 Sayılı Kararı ile ihdas edilen **43 adet memur kadrosu ilave edilerek toplam: 241 memur kadrosu ihdas edilmiştir.**

Mevcut norm kadro durumu ařađıdaki tabloda gsterilmektedir.

SINIFI	UNVAN KODU	UNVAN VE PERSONEL GRUPLARI	NORM KADRO ADEDİ
GİH	1125	Genel Sekreter	1
GİH	1150	Genel Sekreter Yardımcısı	2
GİH	1180	Hukuk Müşaviri	1
GİH	11123	Mali Hizmetler Müdürü	1
GİH	4600	Yazı İşleri Müdürü	1
GİH	11085	İnsan Kaynakları ve Eğitim Müdürü	1
GİH	11083	İmar ve Kentsel İyileştirme Müdürü	1
GİH	11143	Plan Proje Yatırım ve İnşaat Müdürü	1
GİH	11183	Yol ve Ulaşım Hizmetleri Müdürü	1
GİH	11157	Su ve Kanal Hizmetleri Müdürü	1
GİH	4234	Destek Hizmetleri Müdürü	1
GİH	11153	Strateji Geliştirme Müdürü	1
GİH	4135	Bilgi İşlem Müdürü	1
GİH	3970	İşletme Müdürü	1
GİH	11144	Ruhsat ve Denetim Müdürü	1
GİH	11040	Emlak ve İstimlak Müdürü	1
GİH	4470	Sağlık İşleri Müdürü	1
GİH	11010	Basın Yayın ve Halkla İlişkiler Müdürü	1
GİH	0	Eğitim ve Sosyal İşler Müdürü	1
GİH	11077	İlçe Özel İdare Müdürü	7
GİH	6835	Şef	30
GİH	6175	Uzman	8
GİH	6270	Sivil Savunma Uzmanı	2
GİH	6188	Mali Hizmetler Uzmanı	2
GİH	6285	Mali Hizmetler Uzman Yardımcısı	1
GİH	3110	İç Denetçi	3
GİH	7825	Veri Hazırlama ve Kontrol İşletmeni	29
GİH	7820	Bilgisayar İşletmeni	5
GİH	7575	Ambar Memuru	1
GİH	7525	Ayniyat Saymanı	1
GİH	7580	Ayniyat Memuru	2
GİH	7560	Kontrol Memuru	2
GİH	6540	Çözümleyici	2
GİH	6410	Muhasebeci	4
GİH	6535	Programcı	2
GİH	7555	Memur	17
GİH	9880	Eğitmen	1
AH	5935	Avukat	3
TH	8560	Fizikçi	1
TH	8505	Mimar	6
TH	13500	Peyzaj Mimarı	1
TH	8500	Mühendis	27
TH	6485	Arkeolog	1
TH	13600	Sanat Tarihçisi	1
TH	8535	Şehir Plancısı	2

TH	8855	Topograf	1
TH	8750	Tekniker	13
TH	8570	İstatistikçi	1
TH	8595	Ekonomist	1
SH	8105	Uzman Tabip	2
SH	8110	Tabip	3
SH	8155	Psikolog	1
SH	8200	Eczacı	2
SH	8400	Hemşire	2
SH	8410	Sağlık Memuru	5
SH	8425	Sağlık Teknisyeni	1
SH	8424	Sağlık Teknikeri	1
SH	6340	Sosyal Çalışmacı	1
YH	9485	Dağıtıcı	3
YH	9400	Hizmetli	13
YH	9435	Kaloriferci	3
YH	9465	Bekçi	8
Norm Kadro Memur Toplamı			242 (1 adet norm fazlası)

DAİMİ İŞÇİ KADROSU

10.06.2007 tarih ve 26548 sayılı Resmî Gazetede yayımlanarak yürürlüğe giren “İl Özel İdareleri Norm Kadro İlke ve Standartlarına İlişkin Yönetmelik’in 10. Maddesi gereğince,

İl Genel Meclisinin 03.08.2007 tarih ve 112 sayılı kararı ile **85 adet sürekli işçi norm kadrosu ihdas edilmiştir.**

10.04.2012 tarih ve 28260 tarih ve sayılı Resmî Gazetede yayımlanarak yürürlüğe giren “İl Özel İdareleri Norm Kadro İlke ve Standartlarına İlişkin Yönetmelikte Değişiklik Yapılmasına İlişkin Yönetmelik" gereğince;

İl Genel Meclisinin 08.05.2012 tarih ve 108 Sayılı Kararı ile ihdas edilen **9 işçi kadrosu** ile birlikte **toplam: 94 işçi kadrosu,**

22.05.2016 tarih ve 29719 sayılı Resmî Gazetede yayımlanarak yürürlüğe giren“İl Özel İdareleri Norm Kadro İlke ve Standartlarına İlişkin Yönetmelikte Değişiklik Yapılmasına İlişkin Yönetmelik” gereğince;

İl Genel Meclisinin 07.09.2016 tarih ve 258 Sayılı Kararı ile ihdas edilen **22 işçi kadrosu** olmak üzere **toplam: 116 işçi kadrosu** ihdas edilmiştir.

Ayrıca; 21.04.2007 tarih ve 26500 sayılı Resmî Gazetede yayımlanan 5620 Sayılı “Kamuda Geçici İş Pozisyonlarında Çalışanların Sürekli İşçi Kadrolarına veya Sözleşmeli Personel Statüsüne Geçirilmeleri, Geçici İşçi Çalıştırılması ile Bazı Kanunlarda Değişiklik Yapılması Hakkında Kanunu gereğince; İdareimizde çalışan **55 işçi personel** kadroya alınmıştır.

İdareimizde 10.11.2017 tarihi (mesai bitimi) itibariyle, Daimî İşçi kadrosunda toplam: **146 kişi çalışmaktadır.** Bu kadrolar, herhangi bir şekilde boşalması (emeklilik vb.) halinde İl Genel Meclis kararı ile **işçi norm kadro sayısı olan 116’ya düşünceye kadar iptal edilmektedir.**

GEÇİCİ İŞÇİ KADROSU

İl Genel Meclis kararlarına istinaden; İdaremizde **toplam 42 geçici işçi** istihdam edilmiştir. Bazı nedenlerle (istifa, işten çıkarılma vb.) geçici işçi sayısı 36'ya düşmüş olup yıl içerisinde farklı dönemlerde toplam 5 ay 29 gün süre ile çalıştırılmaktadırlar.

İdaremizde çalışan personelin eğitim durumlarına göre dağılımı aşağıdaki tabloda gösterilmiştir.

KADROSU	YÜKSEK LİSANS	LİSANS	ÖN LİSANS	LİSE	ORTAOKUL	İLKOKUL	OKUR YAZAR	TOPLAM
Memur	2	55	13	15	3	1	-	89
İşçi	1	25	10	38	19	53	-	146
Söz.Ekonomist		1					-	1
Söz.Fizikçi		1					-	1
Söz.Şehir Plancısı		1					-	1
Söz.Eğitmen		1					-	1
Söz.Tekniker		1					-	1
Söz.İnşaat Mühendisi		5					-	5
Söz.Mimar		3					-	3
Söz. Harita Teknikeri		1					-	1
Söz.Bilgisayar Mühendisi		1					-	1
Söz.Elektrik Mühendisi		1					-	1
Geçici İşçi			2	20	5	9	-	36
TOPLAM	3	96	25	73	27	63		287

		TOPLAM
1160	Aşçı	3
25700	Ustabaşı	5
25560	Usta	16
10820	İşçi	28
17840	Operatör	26
26320	Yağcı	4
22580	Şoför	34
NORM KADRO TOPLAMI		116
0	İşçi (5620 Sayılı Kanun Kapsamında Kadroya Alınanlar)	55
TOPLAM		171

MEVCUT PERSONEL DURUMU

STATÜ	ÇALIŞAN PERSONEL SAYISI
Memur	89
Sözleşmeli Personel	16
İşçi	146
Geçici İşçi	36
Taşeron Personel	107
Toplam	394

RESMİ BİNA VE TESİSLERİN DURUMU

1- İL ÖZEL İDARE BİNASI (İDARİ):

İlimiz Merkez İlçesi Karakaş Mahallesi 100. Yıl Caddesi 241 ada 24 parsel numaralı 639 m² yüzölçümlü taşınmaz üzerinde bulunan bodrum+3 kattan oluşan bina, İl Özel İdaresi İdari Binası olarak kullanılmaktadır.

2- İL ÖZEL İDARE BİNASI (HİZMET):

İlimiz Merkez İlçesi Karaca İbrahim Mahallesi Mecidiye Sokak 278 ada 1 parsel numaralı 19.520,20 m² yüzölçümlü taşınmaz üzerinde bulunan binalar ve atölyelerden oluşan alan, İl Özel İdaresi Hizmet Birimleri olarak kullanılmaktadır.

3- İŞHANI BİNASI:

İlimiz Merkez İlçesi Karakaş Mahallesi İstiklal Caddesi 60 ada 23 parsel numaralı 1.339,00 m² yüzölçümlü taşınmaz üzerinde bulunan bodrum+6 kattan oluşan bina, 1990 yılından beri işhanı olarak hizmet vermektedir. Bina oturma alanı 1.071,24 m² olup, toplam yapı inşaat alanı 7.499,00 m²'dir. Binanın 5. katında 6 odadan oluşan 11 yataklı İl Özel İdare Misafirhanesi mevcuttur.

4- MEMUR LOJMANLARI:

İlimiz Merkez İlçesi Karaca İbrahim Mahallesinde; Kurtuluş Caddesi 277 ada 69 parsel numaralı 2.807,00 m² yüzölçümlü taşınmaz üzerinde bulunan bodrum+5 kattan oluşan 2 bloklu 22 dairelik binalar ve Nüşet Somay Caddesi 497 ada 3 ve 4 parsel numaralı toplam 642,00 yüzölçümlü taşınmazlar üzerinde bulunan 5 kattan oluşan 10 dairelik bina, İl Özel İdare Memur Lojmanları olarak kullanılmaktadır.

5- ESKİ TÜRK OCAĞI BİNASI:

İlimiz Merkez İlçesi Camikebir Mahallesinde bulunan 87 ada 41 parsel numaralı 375,00 m² yüzölçümlü "Korunması Gerekli Kültür ve Tabiat Varlığı" olarak tescilli "Eski Türk Ocağı Binası" olan taşınmaz "Kültür Evi" olarak kullanılmak üzere yapılan çalışmalar tamamlanmıştır.

6- ÇAM FİDANLIĞI (DEMİRCİHALİL KÖYÜ):

İlimiz Merkez İlçesi Demircihalil Köyü Ada Mevkiinde bulunan 145 ada 75 parsel numaralı 39.200 m² yüzölçümlü orman vasıflı çam fidanlığı bulunmaktadır.

7- 216 KİŞİLİK ÖĞRENCİ YURDU:

İlimiz Merkez İlçesi Camikebir Mahallesinde bulunan 321 ada 12 parsel numaralı 2.979,79 m² yüzölçümlü taşınmaz üzerinde bulunan bodrum+4 kattan oluşan 216 Kişilik Öğrenci Yurdu binası ve Müstemilatı bulunmakta olup, İl Encümeninin 19/08/2015 tarih ve 198 sayılı kararı ile 5 yıl süre ile Türkiye Gençlik Vakfına kiraya verilmiştir.

8- ESKİ VALİ KONAĞI VE BAHÇESİ:

İlimiz Merkez İlçesi Yapraklı Mahallesinde bulunan 152 ada 7 parsel ve 152 ada 19 parsel numaralı toplam 1.432,00 m² yüzölçümlü "Korunması Gerekli Kültür ve Tabiat Varlığı" olarak tescilli "Eski Vali Konağı ve Bahçesi" olan taşınmaz, İl Genel meclisinin 05/06/2014 tarih ve 144 sayılı kararı ile İl Milli Eğitim Müdürlüğüne tahsis edilmiş olup, Yayla Ayçiçeği Anaokulu olarak kullanılmaktadır.

9- KAVAKLI BELDESİ/ATÖLYE YERİ:

İlimiz Merkez İlçesi Kavaklı Beldesi Göçmen Evleri Mevkiinde bulunan 0 ada 7860 parsel numaralı 4.674,00 m² yüzölçümlü taşınmaz üzerinde bulunan fabrika binası mevcut olup, ihale yolu ile 5 yıllığına kiraya verilmiştir.

10- ESKİ VALİ FAİK ÜSTÜN İ.Ö.O.:

İlimiz Merkez İlçesi Yapraklı Mahallesi Yayla Meydanında bulunan 728 ada 19 parsel numaralı 1.612,00 m² yüzölçümlü "Korunması Gerekli Kültür ve Tabiat Varlığı" olarak tescilli "Eski Vali Faik Üstün İlköğretim Okulu" olan taşınmaz, butik otel olarak kullanılmak üzere restore edilmektedir.

11- ESKİ KIRKLARELİ DEFTERDAR EVİ:

Mülkiyeti Maliye Hazineye ait, İlimiz Merkez İlçesi Yapraklı Mahallesi Yayla Meydanında bulunan 728 ada 28 parsel numaralı 126.000 m² yüzölçümlü “Korunması Gerekli Kültür ve Tabiat Varlığı” olarak tescilli “Eski Kırklareli Defterdar Evi” olan taşınmaz, butik otelin idari binası ve müştemilatı olarak kullanılmak üzere 30 yıl süreli irtifak hakkı İdaremize verilmiş olup, restorasyon çalışmaları devam etmektedir.

12- SOSYAL VE KÜLTÜREL AMAÇLI TAŞINMAZ (İLİM YAYMA CEMİYETİ):

İlimiz Merkez İlçesi Yayla Mahallesinde bulunan 728 ada 40 parsel numaralı 242,00 m² yüzölçümlü “Korunması Gerekli Kültür ve Tabiat Varlığı” olarak tescilli bina eğitim, kültürel, sosyal ve turizm nitelikli olarak kullanılması amacıyla satın alma suretiyle kamulaştırılmış olup, İdaremiz adına tescil edilmiştir. Taşınmaz ile ilgili projelerin uygulanması için Taşınmaz Kültür Varlıklarını Koruma Kurulundan gerekli izinlerin alınması ile restorasyon çalışmalarına başlanılacaktır.

13- SOSYAL VE KÜLTÜREL AMAÇLI TAŞINMAZ (GÜLTAÇ ÖZBAY)

İlimiz Merkez İlçesi Yapraklı Mahallesinde bulunan 252 ada 11 parsel numaralı 270,00 m² yüzölçümlü “Kentsel Sit Alanı” içinde yer alan taşınmaz, İlimiz gençleri ve çocuklarına çağdaş eğitim ve kültürel faaliyetlerde kullanılmak üzere Gültaş ÖZBAY tarafından İdaremize hibe edilmiştir. İdaremizce restore edilerek kullanıma açılmıştır.

14- ALPULLU ŞEKER DEPOLARI:

İlimiz merkez Karakaş mahallesinde bulunan Mülkiyeti hazineye ait 245 ada, 31 parsel numaralı 6.650,00m² yüzölçümlü taşınmazın 2.090,00 m² lik kısmı üzerinde İdaremiz lehine irtifak hakkı tesis edilmiştir. Söz konusu 2.090,00m² lik alan üzerinde bulunan taşınmazlar ihale edilerek kiraya verilmiştir. Taşınmazların 1.110,00 m² kısmında kafeterya ve bahçesi, 352,00 m² üzerinde Restaurant , 310,00 m² üzerinde Bowling Salonu, 318,00m² üzerinde cafe yapılmış olup tüm işyerleri faaliyetlerine devam etmektedir.

15- ESKİ TEKEL BİNASI:

İlimiz Merkez İlçe Karaca İbrahim Mahallesinde bulunan 14 ada, 7 parsel numaralı 890,00 m² yüzölçümlü bina Milli Eğitim Müdürlüğü’ne tahsis edilmiş olup, Milli Eğitim Müdürlüğü ‘nün ek binası olarak kullanılmaktadır.

16- KAVAKLI BELDESİ ÇOCUK PARKI:

İlimiz Merkez İlçesi Kavaklı Beldesinde bulunan 0 ada 6745 parsel numaralı 3.405,00 m² yüzölçümlü taşınmaz üzerinde bulunan Eski Namık Kemal İlkokul Binası yıkılmış olup, Kavaklı Belediye Başkanlığı’na sosyal amaçlı olarak kullanılmak üzere 25 yıl süre ile tahsis edilmiştir.

17- 112 ACİL DURUM MÜDÜRLÜĞÜ:

İlimiz Merkez İlçesi Camikebir Mahallesi Kofçaz Asfaltı Mevkiinde bulunan 353 ada 104 parsel numaralı 8.170,65 m² yüzölçümlü tarla vasıflı taşınmaz, İl Genel Meclisinin 07/10/2015 tarihli ve 235 sayılı kararı gereğince 112 Acil Çağrı Merkezi Hizmet Binası yapılmak üzere İçişleri Bakanlığı Kırklareli 112 Acil Çağrı Merkezi Müdürlüğü adına 25 (yirmi beş) yıl süre ile tahsis edilmiş olup, Kırklareli İl Özel İdaresi ile Kırklareli 112 Acil Çağrı Merkezi Müdürlüğü arasında protokol imzalanmıştır. 112 Acil Çağrı Merkezi Binası yapım işi devam etmektedir.

DEMİRKÖY İLÇESİNDEKİ TAŞINMAZLAR

1- İŞHANI BİNASI:

Demirköy İlçesinde 1.076,49 m² yüzölçümlü İşhanı Binası bulunmaktadır. İşhanı binası bodrum+zemin+2 kattan oluşmaktadır. Binada 2 adet lojman bulunmaktadır. Taşınmazın tamamı binanın bakım ve onarımı karşılığında 10 yıllığına Demirköy Belediye Başkanlığına tahsis edilmiştir.

2- ESKİ KAYMAKAM EVİ LOJMANI:

Demirköy İlçesi, Orhaniye Mahallesi, Kırklareli caddesinde 134 ada, 6 parsel no'lu 553,63 m² yüzölçümlü boş bulunan bahçeli eski kaymakam evi lojmanı, İl Genel Meclisinin 07/05/2012 tarihli ve 100 sayılı kararı gereğince, Demirköy İlçesi Belediye Başkanlığı ve Doğal Yaşamı Koruma Vakfı (DAYKO) adına en geç 1 yıl içerisinde onarımının yapılması şartı ile 10 yıl süre ile bedelsiz olarak tahsis edilmiştir.

3- MOTEL BİNASI VE MÜŞTEMİLATI:

Demirköy İlçesi İğneada Beldesi Limanköy yolu üzerinde bulunan 11.680 m² yüzölçümlü arazi üzerinde 2 katlı motel binası ve müştemilatı bulunmakta olup, ihale yoluyla 5 yıllığına kiraya verilmiştir.

4- DUPNİSA MAĞARASI:

İlimiz Demirköy İlçesi Sarpdere köyü hudutlarında bulunan Dupnisa Mağarası 2003 yılından bu yana turizme açılmış olan doğal zenginliklerimizden biridir.

5- DUPNİSA MAĞARASI MEVKİİNDEKİ ARAZİ:

Demirköy İlçesi Sarpdere Köyü Dupnisa Mağarası mevki 14.354,69 m²'lik yerde tarla niteliğinde arazimiz bulunmakta olup, bu arazi üzerine yapılan 20 m² yüzölçümlü "Ahşap Restoran" ihale yoluyla 5 yıllığına kiraya verilmiştir.

6- İĞNEADA EĞİTİM ve DİNLENME TESİSLERİ (1):

İğneada Eğitim ve Dinlenme Tesisleri; İlimiz Demirköy İlçesine bağlı İğneada Kasabası Limanköy Mevkiinde, Mülkiyeti Orman Genel Müdürlüğüne ait 66.360,00 m² yüzölçümlü orman alanının 15.750 m² kısmının kullanım hakkı ORÜS A.Ş ile Kırklareli Valiliği arasında imzalanan protokol gereğince idaremize verilmiş olup, kesin izin taahhüt senedi iptal edildiğinden idaremizin kullanım hakkı Orman İşletme Müdürlüğüne kabul edilmemektedir. Bu nedenle söz konusu alanda irtifak hakkı tesis edilmek üzere açmış olduğumuz dava devam etmektedir.

7- İĞNEADA SOSYAL DİNLENME TESİSLERİ (2):

İlimiz Demirköy İlçesine bağlı İğneada Kasabası Hurşitağa Caddesinde bulunan 15.200,00 m² yüzölçümlü Dinlenme Tesisleri İğneada Belediyesi tarafından 99 yıllığına İdaremize tahsis edilmiştir.

LÜLEBURGAZ İLÇESİNDEKİ TAŞINMAZLAR:

1- HİZMET BİNASI VE LOJMAN:

İl Özel İdaresine ait Lüleburgaz İlçesi Merkezinde Zemin+1 kattan oluşan 391,22 m² yüzölçümlü 1 adet Hizmet Binası, İl Genel Meclisinin 07.09.2017 tarih ve 193 sayılı kararıyla 1 No.lu Aile Sağlığı Merkezi Binası olarak kullanılmak amacıyla Kırklareli Halk Sağlığı Müdürlüğü adına geçici süreyle tahsis edilmiştir.

2- KAYMAKAM LOJMANI:

İl Özel İdaresine ait Lüleburgaz İlçesinde bulunan 771,78 m² yüzölçümlü arsa üzerinde bulunan taşınmaz, Kaymakam lojmanı olarak kullanılmaktadır.

3- FİDANLIK(KORULUK):

İl Özel İdaresine ait Lüleburgaz İlçesi Büyükkarıştıran Belediyesi sınırları içinde bulunan 5 pafta 782 parsel sayılı 52.752 m² ve 5 pafta 783 parsel sayılı 41.050 m² yüzölçümlü Fidanlık vasıflı 2 adet taşınmaz Büyükkarıştıran Belediye Başkanlığı adına (10 Yıl müddetle) kiraya verilmiştir. 5 pafta 783 parselin içinden geçen 1.600 m²'lik alandaki Doğalgaz Boru hattı sahasının kullanma hakkı Türkiye Petrolleri A.Ş.'ne (5 Yıl müddetle) kiraya verilmiştir.

4- SPOR TESİSLERİ VE MÜŞTEMİLATI:

İl Özel İdaresine ait, 1280 ada, 2 parselde kayıtlı 39.820,14m² yüzölçümlü taşınmaz “Spor Tesisleri Alanı” olarak kullanılmak üzere 25 yıl müddetle Lüleburgaz Belediye Başkanlığına tahsis edilmiştir.

5- SOSYAL TESİS:

Lüleburgaz Evrensekiz Köyü Köyiçi Mevkii 283 ada 30 parsel 7869,72 m² yüzölçümlü okul binası ve uygulama bahçesi İl Encümeninin 29/06/2004 tarih ve 155 no’lu kararı ile Sosyal Tesis olarak kullanılmak üzere Evrensekiz Belediye Başkanlığına tahsis edilmiştir.

6- ŞANTIYE ALANI;

Lüleburgaz İlçesi, Kocasınan Mahallesi, 146 ada, 58 parselde bulunan 15.454,00 m² yüzölçümlü şantiye alanı üzerinde bulunan iki katlı bina İlçe Gıda Tarım ve Hayvancılık Müdürlüğüne tahsis edilmiştir.

PINARHISAR İLÇESİNDEKİ TAŞINMAZLAR

1- KAYMAKAM LOJMANI:

İl Özel İdaresine ait Kırklareli Pınarhisar İlçesi Koloğlu sokak adresinde bulunan 1.621 m² yüzölçümlü alan içerisinde 1 adet kaymakam lojmanı bulunmaktadır.

2- SOSYAL TESİS ALANI:

İl Özel İdaresine ait, Pınarhisar İlçesi Dere Mahallesi Eski Burgaz yolu üzerinde bulunan 189 ada 3 parselde kayıtlı 17.931,00m² ve 190 ada 11 parselde kayıtlı 22.402,00m² yüz ölçümlü alan “çok amaçlı sosyal tesis alanı” olarak kullanılmak üzere Pınarhisar Belediye Başkanlığına 25 yıllığına tahsis edilmiştir.

KOÇCAZ İLÇESİNDEKİ TAŞINMAZLAR:

1- KAYMAKAM LOJMANI:

İl Özel İdaresine ait Koçcaz İlçesi Yeni mahalle adresinde bulunan 712.23 m² yüzölçümlü arsada 108 m² kaymakam lojmanı bulunmaktadır.

2- ESKİ KAYMAKAM LOJMANI:

İl Özel İdaresine ait Koçcaz İlçesi Yeni mahalle adresinde depo yolu üzerinde bulunan 336,35 m² yüzölçümlü arsada 90 m² lik eski kaymakam lojmanı bulunmaktadır.

3- İLÇE ÖZEL İDARE LOJMANI:

İl Özel İdaresine ait Koçcaz İlçesinde bulunan 406.66 m² yüzölçümlü arsada 90 m² Özel İdare lojmanı bulunmaktadır.

BABAESKİ İLÇESİNDEKİ TAŞINMAZLAR

1- KAYMAKAM LOJMANI:

İl Özel İdaresine ait Babaeski İlçesinde 884,66 m²'lik arsada kaymakam lojmanı olarak kullanılan bina mevcuttur.

2- ESKİ ATATÜRK İ.Ö.O. YERİ:

İl Özel İdaresine ait Kırklareli Babaeski ilçesi, Dindoğru mahallesi, Fatih Caddesi, 37 pafta, 490 ada, 2 parselde kayıtlı 2.704 m² yüzölçümlü Atatürk İ.Ö.O. Babaeski Belediye Başkanlığına bedelsiz 25 yıllığına tahsis edilmiştir.

3- ESKİ ÖZEL İDARE HİZMET BİNASI:

Mülkiyeti İl Özel İdaresine ait, Kırklareli İli, Babaeski İlçesi, Gazi Kemal Mahallesi, Fevziye Caddesi, 30 pafta, 84 ada, 7 sayılı parselde kayıtlı, "Korunması gerekli Kültür ve Tabiat Varlığı" olarak tescilli, 652,91 m² yüzölçümlü arsa üzerinde dükkân vasıflı iki katlı mevcut, Babaeski Özel İdare Eski Hizmet Binası bulunmaktadır.

Söz konusu taşınmaz 11.02.2011 tarihli ve 33 sayılı İl Genel Meclis Kararı gereğince; Babaeski Belediye Başkanlığına sosyal ve kültürel amaçlı kullanılmak üzere 25 yıl süreli bedelsiz tahsis edilmiştir.

PEHLİVANKÖY İLÇESİNDEKİ TAŞINMAZLAR

1- KAYMAKAM LOJMANI:

İl Özel İdaresine ait Pehlivan köy İlçesinde 724 m²'lik arsa üzerinde bulunan taşınmaz, kaymakam lojmanı olarak kullanılmaktadır.

VİZE İLÇESİNDEKİ TAŞINMAZLAR

1- KÜTÜPHANE BİNASI:

İl Özel İdaresine ait Vize İlçesinde bulunan 1981m²+677m² toplam= 2658 m² yüzölçümlü arsada Zemin kat+ 1 kattan oluşan misafırhane ile Kütüphane Binası Köylere Hizmet Götürme Birliğine tahsis edilmiş bulunmaktadır.

2- KIYIKÖY PTT BİNASI:

Mülkiyeti Posta İşletme Genel Müdürlüğüne ait, Kırklareli İli, Vize İlçesi, Kıyıköy Kasabası, Cumhuriyet Mahallesi, 200 ada, 10 parselde İdaremizce Kültür Evine Dönüştürülmesi Projesi gerçekleştirilen taşınmazımız bulunmaktadır.

3-VİZE KIŞLACIK KÖYÜ PANAYIR İSKELESİ MEVKİİ C TİPİ MESİRE YERİ:

İlimiz, Vize İlçesi Kışlacık Köyü, Panayır İskelesi Mevkiinde, mülkiyeti Maliye Hazinesi adına Orman Genel Müdürlüğü'ne ait, 5,1 hektar yüzölçümlü, Orman niteliğindeki, Yumurtatepe Orman İşletme Şefliği Amenajman Planı 39 No'lu bölme içerisinde kalan Panayır C Tipi Mesire yerinin işletme hakkı, 29 yıllığına İdaremize kiralanmış olup, 08/09/2016 tarihinde yer teslimi yapılmıştır.

Söz konusu mesire yerinin, talebi üzerin, Kışlacık Köyü Muhtarlığına kiraya verilmesi için ihale işlemleri başlatılmış olup, 11/01/2017 tarihinde 2886 Sayılı D.İ.K. 51/g maddesine göre ihalesi yapılarak Kışlacık Köyü Muhtarlığına kiraya verilmiştir.

RESMİ BİNA VE TESİSLER

Sıra No	Yapı Cinsi	Kat Adedi	Oda Sayısı	Kesit Alanı (m ²)	Ne İçin Kullanıldığı	Adresi
1	Özel İdare Hizmet Binası (A BLOK)	Bodrum + 3	22	639,00	Özel İdare Hizmet Binası	Karakaş Mahallesi 100. Yıl Caddesi No:25 KIRKLARELİ
2.	Bodrum Zemin ve Normal 5 Katlı Bina	Bodrum + 6	69	1.339,00	Özel İdare İşhanı	Karakaş Mahallesi İkbal Sokak KIRKLARELİ
3	Kargir Garaj ve Lojman (B BLOK)	3	21	19.520,00	İl Özel İdaresi Hizmet Birimleri Binası	Karacaibrahim Mh. Pınarhisar Yolu KIRKLARELİ
4	Üzerinde Fabrika Binası Olan Arsa	1	-	4.674,00	Konfeksiyon Atölyesi	<u>Kavaklı /</u> KIRKLARELİ
5	Arsa	Bodrum +2	-	1.297,50	Vali Konutu	Karakaş Mah. İstasyon Cad. KIRKLARELİ
6	Arsa	-	-	971,00	Vali Konutu Bahçesi	Karakaş Mahallesi İstasyon Cad. KIRKLARELİ
7	İki bloklu beşer katlı kargir bina ve arsası	2 Blok Bodrum + 5	3 Oda 1 Salon Daireler	2.807,00	Özel İdare Memur Lojmanları	Karacaibrahim Mh. Kurtuluş Cad. KIRKLARELİ
8	Kargir Ortaokul	-	-	1.612,00	Butik Otel olarak kullanılmak üzere restorasyon çalışmaları devam etmektedir.	Yapraklı Mah. Yayla Meydanı KIRKLARELİ

9	Ev	-	-	375,00	Korunması Gereken Kùltür Varlığı “Kùltür Evi”	Yayla Mahallesi Yayla Cad. KIRKLARELİ
10	Kargir Ev	-	-	890,00	M.E.M. Ek binası. (M.E.B.na tahsisli Eski Tekel Binası)	Karacaibrahim Mahallesi Kurupaşa çeşme mev. KIRKLARELİ
11	Arsa	Bodrum+Zemin+3	-	2.979,79	216 Kişilik Öğrenci Yurdu (Kirada)	Camiikebir Mahallesi Çelebağları Mevkii KIRKLARELİ
12	Tarla ve Pilon Yeri	-	-	8.170,65	112 Acil Çağrı Merkezi Müdürlüğü	Merkez, Hacizekeriya Mah. KIRKLARELİ
13	Depo	-	-	270,00	Gùltaç ÖZBAY Sergi Salonu	Yapraklı Mah. Namazgah Mev. KIRKLARELİ
14	Üzerinde depo olan arsa	-	-	7.597,85	Mezbahane (Belediyenin kullanımında)	Karacaibrahim Mah. KIRKLARELİ
15	Kargir Depo	-	-	242,00	Korunması gereken kùltür varlığı	Merkez İlçe Yayla Mah. 35 pafta,28 ada, 40 parsel KIRKLARELİ

16	4 Kargir Bina	-	-	6.650 m ² 'nin 2.090 m ² lik kısmı	Bowling Salonu,Kafe yeri, Restaurant, Kafeterya ve bahçesi	Karakaş mah. Karaomur Meydanı KIRKLARELİ
17	Ahşap Ev	-	-	126,00	Butik Otelin İdari Binası ve Müştemilatı olarak kullanılmak üzere restorasyonu devam etmektedir.	Yapraklı Mah. KIRKLARELİ
18	Bina	Bodru m+ 5	3 Oda 1 Salon	642,00 (306+336) Daire.120	Özel İdare Memur Lojmanları (İdaremize tahsisli)	Karacaibrahim Mah. Nüşet Somay Cad. KIRKLARELİ
19	Kargir hane ve dükkan	2	6	652,91	İşyeri (Bld.Bşk.na tahsisli-eski hizmet binamız)	Gazi Kemal Mah. / BABAESKİ
20	Ev ve avlu	Zemin +1 kat	-	337,33 232,75 1.835,00 10,08 67,85	Mes.Eğt.Mrk.ve İlçe M.E.M. Binası	Hacı Hasan Mah. BABAESKİ
21	Öğretmene vi ve Akşam Sanat Okulu	4	13	2.704,00	Öğretmenevi ve Akşam Sanat Okulu	Dindoğru Mah. BABAESKİ
22	Kaymakam Lojmanı	2	7	884,66	Kaymakam Konutu	Dindoğru Mah. BABAESKİ
23	Bahçeli Kargir Kaymakam Evi	2	6	771,78	Kaymakam Lojmanı	Yeni Mah. LÜLEBURGAZ
24	Kargir İki Katlı Hizmet Binası	2	5	391,22	1 No.lu Aile Sağlığı Merkezi.	Kocasinan Mah.Eski Edirne cad. Ara sok / LÜLEBURGAZ

25	Arsa	-	-	39.820,14	Spor Tesisi- (L.burgaz Belediyesine 25 yıllığına tahsis edilmiştir.)	Kocasinan Mahallesi LÜLEBURGAZ
26	2 Kat Kaymakam lık Binası	2	5	712,23	Kaymakam Konutu	Yeni Mahalle KOFÇAZ
27	Özel İdare Binası ve Arsası	1	3	406,66	Özel İdare Binası ve Lojmanı	Yeni Mahalle KOFÇAZ
28	Kargir Lojman ve Arsası	1	4	336,35	Lojman	Yeni Mah. KOFÇAZ
29	Bahçeli Kargir Ev	-	-	724,00	Kaymakam Lojmanı	Kazım Dirik Mah. Yeşil Bahçe Sok. PEHLİVANKÖY
30	Bahçeli Kargir İki Katlı Kaymakam lık Lojmanı	2	6	1621,00	Kaymakam Lojmanı	Camikebir Mah. Koloğlu Sokak PINARHİSAR
31	İki katlı Kargir Bina kerpiç garaj ve bahçesi	-	-	17.931,00	Günübirlük Tesis ve Rekreasyon Alanı (Bld.Bşk.n tahsisli)	Dere Mah. Eski Burgaz Yolu Mevkii. PINARHİSAR
32	Tarla			22.402,00	Günübirlük Tesis ve Rekreasyon Alanı	Dere Mah. Eski Burgaz Yolu Mevkii. PINARHİSAR
33	Bahçeli kargir kaymakam lık lojmanı	-	-	553,63	Kaymakam Lojmanı (Bld.Bşk.na tahsisli)	Orhaniye Mahallesi DEMİRKÖY
34	Altında bodrumu olan iki katlı kargir bina ve arsası	Bodru m + 2	28	1.076,49	İşhanı Binası (belediyeye tahsisli)	Hamdibey Mah. DEMİRKÖY

35	Bina ve bahçe	2 kat	10	11.680,00	İki katlı motel binası ve müştemilatı	Limanköy Yolu Üzeri İğneada/DEMİRKÖY
36	Dinlenme Tesisi(2)			15.200,00	İğneada Belediyesinden İdaremiz adına 99 yıllığına devredilmiştir.	İğneada/Hurşitağa Cd. DEMİRKÖY
37	İğneada Eğitim ve Dinlenme Tesisi(1)	-	-	66.360,00 m ² yüzölçümlü yerin 15,750,00m ² lik kısmı	Kullanım hakkıyla ilgili dava süreci devam etmektedir.	Limanköy Yolu Bulanıkdere Mevki İğneada/DEMİRKÖY
38	Bahçeli iki katlı kargir özel idare binası ve lojmanı	-	-	677,00	Halk kütüphanesi	Evren Mah. Atatürk Cad. VİZE
39	Bina	2	-	190,00	Eski PTT Binası	Kıyıköy VİZE

TC.
KIRKLARELİ
İL ÖZEL İDARESİ

İL ÖZEL İDARESİNE AİT ARAÇLARIN DURUMU

	PLAKA	K.H.NOSU	MARKA	CİNSİ
1	39 ES 313	00-00002	Renault	Binek Oto
2	39 AY 270	02-07446	Isuzu	Kamyonet
3	39 AY 271	02-07447	Isuzu	Kamyonet
4	39 AY 272	02-07448	Isuzu	Kamyonet
5	39 AY 273	02-07449	Isuzu	Kamyonet
6	39 AY 274	02-07450	Isuzu	Kamyonet
7	39 AY 275	02-07451	Isuzu	Kamyonet
8	39 DE 825	04-07019	Ford	Kamyonet
9	39 DK 973		Isuzu	Kamyonet
10	39 DK 974		Isuzu	Kamyonet
11	39 DK 975		Isuzu	Kamyonet
12	39 ES 444		Isuzu	Kamyonet
13	39 AZ 666		Isuzu	Kamyonet
14	39 EE 388		Ford	Kamyonet
15	39 EV 056		Ford	Minibüs
16	39 EV 057		Ford	Minibüs
17	39 EN 575	76-10360	Mercedes	Damperli Kamyon
18	39 DC 375	79-10458	Mercedes	Damperli Kamyon
19	39 EF 116	90-10037	Fatih	Damperli Kamyon
20	39 AD 023	93-10259	Fatih	Damperli Kamyon
21	39 AT 983	99-10061	Man	Damperli Kamyon
22	39 AT 984	99-10062	Man	Damperli Kamyon
23	39 AT 985	99-10063	Man	Damperli Kamyon
24	39 ET 423	00-10235	Mercedes	Damperli Kamyon
25	39 ET 689	00-10469	Mercedes	Damperli Kamyon
26	39 ET 690	00-10470	Mercedes	Damperli Kamyon
27	39 ET 853	00-10553	Mercedes	Damperli Kamyon
28	39 ET 854	00-10554	Mercedes	Damperli Kamyon
29	39 ET 913	00-10636	Mercedes	Damperli Kamyon
30	39 ET 914	00-10637	Mercedes	Damperli Kamyon
31	39 EE 375		BMC	Damperli Kamyon
32	39 EE 376		BMC	Damperli Kamyon
33	39 AU 757		B.M.C.	Damperli Kamyon
34	39 ET 233	99-13003	Fatih	Vidanjör
35	39 AD 370		B.M.C.	Vidanjör
36	39 AT 231	99-15004	Man	Treyler Çekici
37	39 AV 697	02-16001	Iveco	Otobüs
38	39 ET 396		Iveco	Otobüs
39	39 AH 212	70-28088	Ford	Traktör
40	39 DL 815	84-42001	Ştayer	Traktör
41	39 EC 278	88-61017	Fatih	Asfalt Yapım Distribütörü
42	39 AN 417	97-61022	Fatih	Asfalt Yapım Distribütörü

43	39 AU 548	01-61001	BMC	Asfalt Yapım Distribütörü
44	39 ER 616	93-63003	Fatih	Roley Tanker
45	39 AT 232	99-80003	Güreller	Treyler (Low-Bad)
46	39 AD 416	87-80005	Aksoylu (Sarı)	Kasalı Treyler
47	39 EC 042	87-80012	Sommer	Kasalı Treyler
48	39 ES 925		BMC	Çöp Kamyonu
49	39 ES 926		BMC	Çöp Kamyonu
50		86-21352	Komatsu	Greyder
51		86-21607	Komatsu	Greyder
52		86-21700	Komatsu	Greyder
53		86-21701	Komatsu	Greyder
54		99-21001	Komatsu	Greyder
55		00-21005	Champion	Greyder
56		00-21006	Champion	Greyder
57		00-21106	Mitsubishi	Greyder
58		00-21204	Mitsubishi	Greyder
59		00-21402	Mitsubishi	Greyder
60		94-31043	PI Makine	Lastik Tekerlekli Yükleyici
61		00-31135	Komatsu	Lastik Tekerlekli Yükleyici
62		00-31244	Komatsu	Lastik Tekerlekli Yükleyici
63		98-42015	Hidromek	Kanal Kazma Makinası
64		99-42005	Hidromek	Kanal Kazma Makinası
65		79-70003	Rolba	Kar Makinesi
66		02-70043	Schmidt	Kar Makinesi
67		86-25361	Catarpiller	Dozer
68		86-25379	Catarpiller	Dozer
69		86-25980	Catarpiller	Dozer
70		86-25982	Catarpiller	Dozer
71		06-40002	Hidromek	Paletli Ekskavatör
72		98-87002	Bitelli	Lastik Tekerlekli Silindir
73		87-88091	Komatsu	Silindir
74		87-88095	Komatsu	Silindir
75		00-88083	Hamm	Silindir
76		00-88146	Hamm	Silindir
77	39 AP 565		Isuzu	Akaryakıt Tankeri
78	39 EL 337		B.M.C.	Damperli Kamyon
79	39 EL 344		B.M.C.	Damperli Kamyon
80	39 FC 642		FORD	Vidanjör
81	39 FC 643		IVECO	Çöp Kamyonu
82	39 EV 800		Renault	Binek Oto
83	39 FD 800		Renault	Binek Oto
84	39 DS 468		Renault	Binek Oto
85	39 DS 851		DESOTO	Damperli Kamyon
86	39 FD 791		PRESTİJ	Otobüs
87	39 DK 742		FARGO	Damperli Kamyon

88	39 AB 202		DESOTO	Kamyonet
89	39 AB 003		DODGE	Damperli Kamyon
90	39 AP 969		OTOYOL	Otobüs
91	39 AU 112	Kamyonet	Mercedes	Kamyonet
92	39 AK 866		TOFAŞ	Binek Oto
93	39 FD 938		DODGE	Damperli Kamyon
94	39 DF 337		DACİA	Binek Oto
95	39 AG 044		Ford	Minibüs
96	39 AR 687		Renault	Binek Oto
97	39 AR 688		Renault	Binek Oto
98	39 AG 670		MAN	Treyler Çekici
99	39 AG 671		ÇUHADAR	Treyler (Low-Bad)
100	39 AG 672		MAN	Damperli Kamyon
101	39 AG 673		MAN	Damperli Kamyon
102	39 AG 674		MAN	Damperli Kamyon
103	14-21039		VOLVO	Greyder
104	39 AJ 088		FORD	Çöp Kamyonu
105	39 AJ 089		FORD	Çöp Kamyonu
106	39 AJ 090		FORD	Çöp Kamyonu
107	39 BB 281		ÇUHADAR	Çekilir Tip Asfalt Treyleri
108	15-42006		HİDROMEK	Kanal Kazma Makinası
109	39 AK 111		TOFAŞ	Binek Oto
110	15-40039		Hidromek	Paletli Ekskavatör
111	39 EC 968		Mercedes	Damperli Kamyon
112	39 DS 039		Mercedes	Binek Oto
113	39 EY 119		TOYOTA	Binek Oto
114	39 BE 239		Volkswagen	Binek Oto
115	39 DS 001		JEEP	Otomobil (Arazi Taşıtı)
116	39 EL 039		Mercedes	Kamyonet
117	39 EK 757		Renault	Binek Oto
118	39 BB 006		Renault	Binek Oto
119	39 AV 001		Renault	Binek Oto
120	39 DU 313		HYUNDAI	Binek Oto
121	39 DE 986		DACİA	Binek Oto
122	39 DE 978		DACİA	Binek Oto
123	39 BE 339		Volkswagen	Binek Oto
124	39 EV 001		Chevrolet	Otomobil (Arazi Taşıtı)
125	39 AN 800		TOYOTA	Binek Oto
126	39 BG 215		ÇUHADAR	Treyler (Low-Bad)
127	39 AC 027		Renault	Binek Oto (Valilik)
128	39 BD 888		Mercedes	Binek Oto (Valilik)
129	39 DF 646		Renault	Binek Oto (İl Sağlık M.)
130	39 DR 707		Renault	Binek Oto (İl Sağlık M.)
131	39 DN 182		Volkswagen	Binek Oto (Organize Sanayi Bölgesi)

KULLANILMAKTA OLAN TEKNOLOJİK DONANIM LİSTESİ

İL ÖZEL İDARESİ			
	İLÇE	MERKEZ	TOPLAM
TELEFON SANTRALİ	0	2	2
FAKS	0	3	3
FOTOKOPI	0	7	7
SERVER	0	1	1
BİLGİSAYAR	Dizüstü	1 31	163
	Masaüstü	12 119	
YAZICI	Renkli	1 9	68
	Siyah-Beyaz	1 57	
TARAYICI	0	20	20
ÇOK FONKSİYONLU (Yazıcı, Tarayıcı, Fotokopi, Faks)	5	11	16
GÜÇ KAYNAĞI	2	4	6
PROJEKSİYON	0	3	3

KIRKLARELİ İL ÖZEL İDARESİ

2018 YILI PERFORMANS PROGRAMI

2.BÖLÜM KIRKLARELİ İL ÖZEL İDARESİ

TEMEL DEĞERLER



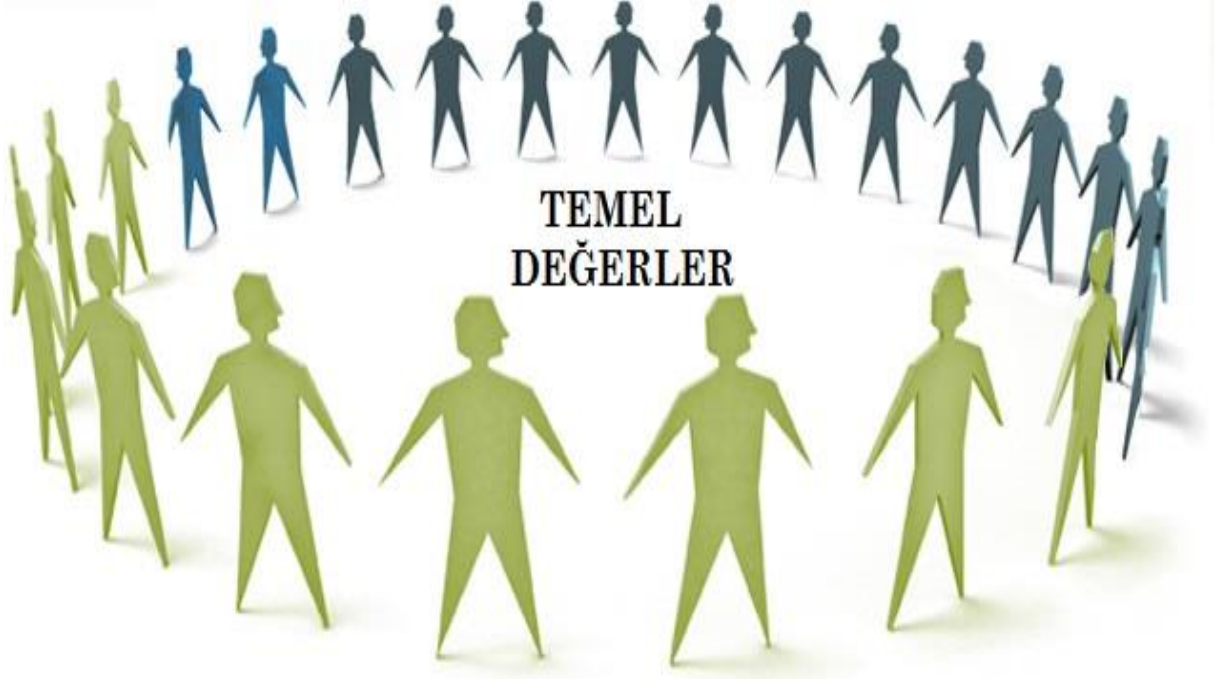
MİSYON – VİZYON VE TEMEL DEĞERLER



İlimize yönelik ihtiyaçların karşılanabilmesi için sorumluluğu yasalarla idaremize verilen alanlarda, önceliği köylerimizin imar, yol, su, kanalizasyon, park ve bahçe yapımına vermek üzere kurum kaynaklarını; eğitim, sağlık, tarım, sosyal yardım, spor, kültür, çevre ve turizm sektörlerine tahsis etmektir. Misyonumuzun temelini oluşturacak bu ana değerlerin ve yasayla sorumluluk alanımıza dahil edilen/edilecek diğer hizmetlerin nihai amacı bu bölgelerde yaşanan sorunları önemli ölçüde çözüme kavuşturarak, halkın huzur ve mutluluğunu sağlamaktır.



Eşit ve tarafsız hizmet anlayışını benimseyen, çağın gereklerine uygun şeffaf bir yönetim anlayışıyla kırsal alanların dezavantajlarını azaltmak, insanı merkez kabul eden, kalite hususunda ödün vermeyen, dinamik ve sağduyulu bir kuruluş olmaktır. İlimizin yaşanabilir özelliğini sürdürülebilir kılmak adına çalışmalarını yürüterek adından övgüyle söz ettiren il özel idareleri arasına girip bu sıralamada kalıcı olmaktır.



1. İnsanı merkez alan bir anlayışla katılımcılığı sağlamak.
2. Eşitlik ve şeffaflık.
3. Sosyal, kitlesel düşünmek.
4. Ulaşılabilirlik.
5. Çağdaş, laik ve Atatürk ilkelerine bağlı olmak.
6. Yenilikçi ve üretken olmak.
7. Çevre ve hayvan konularında da duyarlı olmak.
8. Doğal ve kültürel zenginliklerimiz ile çevrenin korunarak gelecek nesillere aktarılmasını sağlamak.
9. Öncelikle ilin potansiyellerini harekete geçirerek kalkınmayı ve gelişmeyi sağlamak.
10. Stratejik planda öngörülen stratejik amaçları ve hedefleri benimseyerek planın uygulanabilir ve ölçülebilir kılarak hedeflerin başarıyla sonuçlanmasını sağlamak.
11. Kaynakları verimli kullanmak.
12. Kurum içi motivasyonu daima diri tutmak.

KIRKLARELİ İL ÖZEL İDARESİ

2018 YILI PERFORMANS PROGRAMI

3.BÖLÜM AMAÇ VE HEDEF VE FAALİYETLER

T.C.
KIRKLARELİ
İL ÖZEL İDARESİ



T.C.
KIRKLARELİ
İL ÖZEL İDARESİ

AMAÇ 1.

Köylerimizi çağın sunmuş olduğu imar ve alt yapı imkanlarına kavuşturmak.

Performans Hedefi 1.1. 2018 Yılında 35 köyün içme suyu probleminin giderilerek vatandaşların temiz ve sağlıklı suya ulaşmasını kolaylaştırmak.

FAALİYET	SORUMLU BİRİM	2018	2019	2020
F.1.1.1. Köylerin içme suyu isale hattının değişimi	Su ve Kanal Hizmetleri Müdürlüğü	1 Adet 59.000,00	1 Adet 61.950,00	1 Adet 65.047,00
F.1.1.2 Köylerin içme suyu şebeke hattına ilave edilmesi	Su ve Kanal Hizmetleri Müdürlüğü	1 Adet 20.000,00	1 Adet 21.000,00	1 Adet 22.050,00
F. 1.1.3. Köylerin yangın vanasının değişimi	Su ve Kanal Hizmetleri Müdürlüğü	33 Adet 77.000,00	33 Adet 80.850,00	33 Adet 84.893,00
TOPLAM		156.000,00	163.800,00	171.990,00

PERFORMANS GÖSTERGESİ: Yıl sonunda hedefler ile faaliyetler adet bakımından değerlendirmeye tabii tutulacaktır.

AMAÇ 1.

Köylerimizi çağın sunmuş olduğu imar ve alt yapı imkanlarına kavuşturmak.

Performans Hedefi 1.2. 2018 yılı içinde 1 köyün kanalizasyon şebekeleri ve atık su tesislerini tamamlayarak çevre ve insan sağlığı açısından riskleri ortadan kaldırmak.

FAALİYET	SORUMLU BİRİM	2018	2019	2020
F.1.2.1. Kanalizasyon şebekesi yapımı	Su ve Kanal Hizmetleri Müdürlüğü	10.000 Metre 300.000,00	10.000 Metre 315.000,00	10.000 Metre 330.750,00
TOPLAM		300.000,00	315.000,00	330.750,00

PERFORMANS GÖSTERGESİ: Yıl sonunda hedefler ile faaliyetler metre bakımından değerlendirmeye tabii tutulacaktır.

Performans Hedefi 1.3. 2018 yılı içinde 2 köyün imar plan projelerini yaptırmak.

FAALİYET	SORUMLU BİRİM	2018	2019	2020
F.1.3.1. Köylerin İmar Planlarının yapılması	İmar ve Kentsel İyileştirme Müdürlüğü	2 Adet 120.000,00	2 Adet 126.000,00	2 Adet 132.300,00
TOPLAM		120.000,00	126.000,00	132.300,00

PERFORMANS GÖSTERGESİ: Yıl sonunda hedefler ile faaliyetler adet bakımından değerlendirmeye tabii tutulacaktır.

AMAÇ 2.

Köylerin Bağlı Olduğu İlçelere Ve Komşu Köylere Olan Bağlantı Yollarını Çağdaş Standartlara Kavuşturarak Güvenliği Arttırmak.

Performans Hedefi 2.1. Mevcut asfalt yolları korumak için 2018 yılı içerisinde 26 km asfalt kaplama yapmak.

FAALİYET	SORUMLU BİRİM	2018	2019	2020
F.2.1.1. 2. Kat Asfalt Kaplama	Yol ve Ulaşım Hizmetleri Müdürlüğü	21 KM 1.679.000,00	21 KM 1.762.950,00	21 KM 1.851.097,00
F.2.1.2. 1. Kat Asfalt Kaplama	Yol ve Ulaşım Hizmetleri Müdürlüğü	5 KM 750.000,00	5 KM 787.500,00	5 KM 827.000,00
Toplam		2.429.000,00	2.550.450,00	2.677.972,00

PERFORMANS GÖSTERGESİ: Yıl sonunda hedefler ile faaliyetler km bakımından değerlendirmeye tabii tutulacaktır.

Performans Hedefi 2.2. Mevcut yolları afetlerden korumak ve sanat yapısı eksikliklerini gidermek için 2018 yılı içinde 1 menfez ve 30 metre büz montajı yapmak.

FAALİYET	SORUMLU BİRİM	2018	2019	2020
F.2.2.1. TOPLAM 5 MENFEZ 30 METRE BÜZ MONTAJI	Yol ve Ulaşım Hizmetleri Müdürlüğü	1 MENFEZ 30 METRE BÜZ 150.000,00	1 MENFEZ 30 METRE BÜZ 157.000,00	1 MENFEZ 30 METRE BÜZ 165.000,00
TOPLAM		150.000,00	157.000,00	165.000,00

PERFORMANS GÖSTERGESİ: Yıl sonunda hedefler ile faaliyetler adet/metre bakımından değerlendirmeye tabii tutulacaktır.

AMAÇ 2.

Köylerin Bağlı Olduğu İlçelere Ve Komşu Köylere Olan Bağlantı Yollarını Çağdaş Standartlara Kavuşturarak Güvenliği Arttırmak.

Performans Hedefi 2.3. Güvenliği sağlamak için köyyolu ağımızda ihtiyaç duyulan alanlara 2018 yılı içinde 1 km otokorkuluk yaparak gerekli tüm alanlarda trafik levhalarının yapım ve onarımını tamamlamak.

FAALİYET	SORUMLU BİRİM	2018	2019	2020
F.2.3.1. OTOKORKULUK YAPMAK	Yol ve Ulaşım Hizmetleri Müdürlüğü	1 KM 100.000,00	1 KM 105.000,00	1 KM 110.250,00
F. 2.3.2. TRAFİK LEVHASI YAPIM VE ONARIMI	Yol ve Ulaşım Hizmetleri Müdürlüğü	100.000,00	105.000,00	110.250,00
Toplam		200.000,00	210.000,00	220.500,00

PERFORMANS GÖSTERGESİ: Yıl sonunda hedefler ile faaliyetler km bakımından değerlendirmeye tabii tutulacaktır.

Performans Hedefi 2.4. Karayolunun tahribine ve çevrenin olumsuz etkilenmesine neden olan sınırüstü yük taşıyan kamyonların tespiti için 2018 yılında 3 adet yol kenarı denetim istasyonu kurmak.

FAALİYET	SORUMLU BİRİM	2018	2019	2020
F.2.4.1. Yol kenarı denetim istasyonu kurulması (Kantar yapımı)	Yol ve Ulaşım Hizmetleri Müdürlüğü	3 ADET 200.000,00	-	-
TOPLAM		200.000,00	-	-

PERFORMANS GÖSTERGESİ: Yıl sonunda hedefler ile faaliyetler adet bakımından değerlendirmeye tabii tutulacaktır.

AMAÇ 2.

Köylerin Bağlı Olduğu İlçelere Ve Komşu Köylere Olan Bağlantı Yollarını Çağdaş Standartlara Kavuşturarak Güvenliği Arttırmak.

Performans Hedefi 2.5. Köy içi ulaşımın çağdaş standartlara ulaşması için 2018 yılı içerisinde 80.000 m² kilitli parke taşı döşemek.

FAALİYET	SORUMLU BİRİM	2018	2019	2020
F.2.5.1. Kilitli parke taşı döşenmesi	Yol ve Ulaşım Hizmetleri Müdürlüğü	80.000 M ² 2.413.000,00	80.000 M ² 2.533.650,00	80.000 M ² 2.660.332,00
TOPLAM		2.413.000,00	2.533.650,00	2.660.332,00

PERFORMANS GÖSTERGESİ: Yıl sonunda hedefler ile faaliyetler adet/metre bakımından değerlendirilmeye tabii tutulacaktır.



AMAÇ 3.

İdaremizin Kurumsallaşması Alanında Çalışmalar Yaparak Sürdürülebilir, Hızlı Ve Güvenilir Bir Yönetim Anlayışı Oluşturmak.

Performans Hedefi 3.1. Personel verimliliğini arttırmak ve kurumsal itibarı korumak adına 2018 yılı içinde 2 birimlerde çalışma ortamlarının iyileştirilmesini sağlamak.

FAALİYET	SORUMLU BİRİM	2018	2019	2020
F.3.1.1. Çalışma ofislerinin bakım ve onarımını yapmak	Plan, Proje Yatırım ve İnşaat Müdürlüğü	2 Birim ofisinin onarımı 200.000,00	2 Birim ofisinin onarımı 210.000,00	2 Birim ofisinin onarımı 220.500,00
TOPLAM		200.000,00	210.000,00	220.500,00

PERFORMANS GÖSTERGESİ: Yıl sonunda hedefler ile faaliyetler adet bakımından değerlendirmeye tabii tutulacaktır.

Performans Hedefi 3.2. Kurumsal gelişime katkı sağlamak ve şahsi niteliklerini arttırmak adına 2018 yılı içinde 20 personeli eğitim programlarına göndermek.

FAALİYET	SORUMLU BİRİM	2018	2019	2020
F.3.2.1. Personelin sertifikalı eğitime gönderilmesi	İnsan Kaynakları ve Eğitim Müdürlüğü	20 Personel 25.000,00	20 Personel 27.000,00	20 Personel 29.160,00
TOPLAM		25.000,00	27.000,00	29.160,00

PERFORMANS GÖSTERGESİ: Yıl sonunda hedefler ile faaliyetler kişi bakımından değerlendirmeye tabii tutulacaktır.

AMAÇ 3.

İdaremizin Kurumsallaşması Alanında Çalışmalar Yaparak Sürdürülebilir, Hızlı Ve Güvenilir Bir Yönetim Anlayışı Oluşturmak.

Performans Hedefi 3.3. %70 düzeylerinde olan çalışan memnuniyetini 2018 dönemi içerisinde %75'in üzerine çıkarmak.

FAALİYET	SORUMLU BİRİM	2018	2019	2020
F.3.3.1. 6 aylık aralıklarla çalışan memnuniyet anketleri düzenlemek ve sonuçları ilgili birimlerle paylaşarak önlem alınmasını sağlamak	İnsan Kaynakları ve Eğitim Müdürlüğü	2 Anket	2 Anket	2 Anket
F.3.3.2. Kurum içi etkinlikler yaparak iletişim konusunda çekilen sıkıntıları gidermek.	Tüm Birimler	1 Etkinlik 10.000,000	1 Etkinlik 10.500,00	1 Etkinlik 11.025,00
TOPLAM		10.000,000	10.500,00	11.025,00

PERFORMANS GÖSTERGESİ: Yıl sonunda hedefler ile faaliyetler adet bakımından değerlendirmeye tabii tutulacaktır.

AMAÇ 4.

**Korunması Zorunlu Belge Ve Bilgilerin Çağın Gereklere Uygun Kayıpsız Bir Şekilde Saklanması
Ve Kolay Ulaşılabilir Hale Getirilmesi.**

Performans Hedefi 4.1. 1 yıllık süreç içerisinde tüm belge ve bilgilerimizin saklandığı düzenli bir kurumsal arşiv odası oluşturmak ve birim arşivlerindeki belgelerin kurum arşivine teslim edilmesini sağlamak.

FAALİYET	SORUMLU BİRİM	2018	2019	2020
F.4.1.1. Arşiv odasının oluşturulması	Yazı İşleri Müdürlüğü	Tüm Birimlerden veri toplanması 100.000,00	-	-
F.4.1.2. E-Arşiv Sistemi Kurulması, belgelerin taranması ve eğitimlerin verilmesi	Yazı İşleri Müdürlüğü	-	e-arşive geçiş oranı %25 130.000,00	e-arşive geçiş oranı %25 136.500,00
Toplam		100.000,00	130.000,00	136.500,00

PERFORMANS GÖSTERGESİ: Yıl sonunda hedefler ile faaliyetler oransal olarak değerlendirilmeye tabii tutulacaktır.

AMAÇ 5.

Tarımda Verimlilik Ve Çeşitliliği Arttırmak.

Performans Hedefi 5.1. 2018 yılı içerisinde 1 köyün göletten kapalı sistem sulamaya geçişini sağlamak.

FAALİYET	SORUMLU BİRİM	2018	2019	2020
F.5.1.1. Sulama Hidrantı Yapılması	Su ve Kanal Hizmetleri Müdürlüğü	21 Adet 105.000,00	21 Adet 110.250,00	21 Adet 115.762,00
F.5.1.2. Kapalı Sistem Sulama Hattı Yapımı	Su ve Kanal Hizmetleri Müdürlüğü	5.000 Metre 435.000,00	5.000 Metre 456.750,00	5.000 Metre 479.587,00
Toplam		540.000,00	567.000,00	595.349,00

PERFORMANS GÖSTERGESİ: Yıl sonunda hedefler ile faaliyetler adet/metre bazında değerlendirilmeye tabii tutulacaktır.

AMAÇ 5.

Tarımda Verimlilik Ve Çeşitliliği Arttırmak.

Performans Hedefi 5.3. 2018 yılı içerisinde İl Gıda Tarım ve Hayvancılık Müdürlüğünce yürütülen 5 farklı ürüne ait projeye destek olarak üretimi desteklemek.

FAALİYET	SORUMLU BİRİM	2018	2019	2020
F.5.3.1. Çilek Yetiştiriciliği Projesi	İl Özel İdaresi	3 Adet 35.000,00	3 Adet 36.750,00	31 Adet 38.587,00
F.5.3.2. Seracılık	İl Özel İdaresi	2 Adet 49.000,00	2 Adet 51.450,00	2 Adet 54.022,00
F.5.3.3 Arıcılık projesi	İl Özel İdaresi	2 Adet 65.433,00	2 Adet 68.704,00	2 Adet 72.140,00
F.5.3.4 Lavanta ve Tıbbi Aromatik Bitkiler Yetiştiriciliği Projesi	İl Özel İdaresi	1 Adet 28.000,00	1 Adet 29.400,00	1 Adet 30.870,00
F.5.3.5. Ahududu Yetiştiriciliği Projesi	İl Özel İdaresi	1 Adet 10.000,00	1 Adet 10.500,00	1 Adet 11.250,00
TOPLAM		187.433,00	196.805,00	206.645,00

PERFORMANS GÖSTERGESİ: Yıl sonunda hedefler ile faaliyetler adet bakımından değerlendirilmeye tabii tutulacaktır.

AMAÇ 6.

İlimizde Bulunan Tüm Okullarımızdaki Eğitim Kalitesinin Yükselmesine Katkıda Bulunmak üzere Milli Eğitim Müdürlüğüne, Kültürel Faaliyetlerin Desteklenmesi İçin Kültür ve Turizm Müdürlüğüne Destek Sağlamak.

Performans Hedefi 6.1. 2018 yılı içerisinde 23 farklı okula ait eksiklerin giderilmesi için yasa gereği milli eğitim müdürlüğüne genel gider bütçesinden kaynak aktarmak.

FAALİYET	SORUMLU BİRİM	2018	2019	2020
F.6.1.1. Okul yapım ve onarım için milli eğitime bütçe aktarmak	İl Özel İdaresi	23 Proje 9.502.057,00	23 Proje 9.997.160,00	23 Proje 10.497.018
TOPLAM		9.502.057,00	9.997.160,00	10.497.018

PERFORMANS GÖSTERGESİ: Yıl sonunda hedefler ile faaliyetler adet bakımından değerlendirmeye tabii tutulacaktır.

Performans Hedefi 6.2. 2018 yılı içerisinde 4 farklı proje için İl Kültür ve Turizm Müdürlüğüne bütçe aktarmak.

FAALİYET	SORUMLU BİRİM	2018	2019	2020
F.6.2.1. Kültürel şenlikler için bütçe aktarımı	İl Özel İdaresi	4 Proje 55.000,00	4 Proje 57.750,00	4 Proje 60.637,00
TOPLAM		9.502.057,00	9.997.160,00	10.497.018

PERFORMANS GÖSTERGESİ: Yıl sonunda hedefler ile faaliyetler adet bakımından değerlendirmeye tabii tutulacaktır.

AMAÇ 7.

Sağlıklı Çevre, Sağlıklı Yaşam Anlayışını Benimseyerek Çevre Ve Hayvan Konularında Çalışmalar Yapmak. Çevrenin Güvenliğini Sağlamak

Performans Hedefi 7.1. 2018 yılı içerisinde hayvan haklarına kanununa uygun biçimde 1 adet hayvan barınağı yaparak sağlıklı çevre amacımıza hizmet etmek.

FAALİYET	SORUMLU BİRİM	2018	2019	2020
F.7.1.1. Hayvan Barınağı Yapımı	Plan Proje Yatırım ve İnşaat Müdürlüğü	1 Adet 30.000,00	1 Adet 31.500,00	1 Adet 33.075,00
TOPLAM		30.000,00	31.500,00	33.075,00

PERFORMANS GÖSTERGESİ: Yıl sonunda hedefler ile faaliyetler adet bakımından değerlendirmeye tabii tutulacaktır.

Performans Hedefi 7.2. 2018 yılı içerisinde Semt Sahalarının bakım ve sulama sisteminin yapılması adına oluşturulacak proje için gençlik ve spor hizmetleri müdürlüğüne bütçe aktarmak.

FAALİYET	SORUMLU BİRİM	2018	2019	2020
F.7.2.1. Çakıllı Semt Sahası'nın sulanması	İl Özel İdaresi	1 Adet 15.000,00	-	-
TOPLAM		15.000,00		

PERFORMANS GÖSTERGESİ: Yıl sonunda hedefler ile faaliyetler adet bakımından değerlendirmeye tabii tutulacaktır.

AMAÇ 7.

Sağlıklı Çevre, Sağlıklı Yaşam Anlayışını Benimseyerek Çevre Ve Hayvan Konularında Çalışmalar Yapmak. Çevrenin Güvenliğini Sağlamak

Performans Hedefi 7.3. 2018 yılı içerisinde “Okullarda Kent Güvenlik Kamera Sistemleri (KGYS) Entegrasyonu Projesi” için 1 okula kamera sistemi kurulmasının sağlanması.

FAALİYET	SORUMLU BİRİM	2018	2019	2020
F.7.3.1. Okullara kamera sisteminin kurulması	Plan Proje Yatırım ve İnşaat Müdürlüğü	1 Okul 200.000,00	1 Okul 210.000,00	1 Okul 220.500,00
TOPLAM		200.000,00	210.000,00	220.500,00

PERFORMANS GÖSTERGESİ: Yıl sonunda hedefler ile faaliyetler adet bakımından değerlendirmeye tabii tutulacaktır.

Performans Hedefi 7.4. 2018 yılı içerisinde İlde Güvenliğin sağlanması için İl Güvenlik Ve Acil Durumlar Koordinasyon Merkezi (GAMER)’nin projelerine destek olmak.

FAALİYET	SORUMLU BİRİM	2018	2019	2020
F.7.4.1. GAMER Teknik Yapı Çalışmaları Projesinin Desteklenmesi	Plan Proje Yatırım ve İnşaat Müdürlüğü	1 Proje 200.000,00		
TOPLAM		200.000,00		

PERFORMANS GÖSTERGESİ: Yıl sonunda hedefler ile faaliyetler adet bakımından değerlendirmeye tabii tutulacaktır.

KIRKLARELİ İL ÖZEL İDARESİ 2018 HEDEF-FAALİYET-MALİYET TABLOSU

	HEDEF	FAALİYET	BÜTÇE	SORUMLU BİRİM	
<p>AMAC 1.</p> <p>Köylerimizi çağın sunmuş olduğu imar ve alt yapı imkanlarına kavuşturmak.</p>	<p>Performans Hedefi 1.1. 2018 Yılında 35 köyün içme suyu probleminin giderilerek vatandaşların temiz ve sağlıklı suyu ulaşmasını kolaylaştırmak.</p> <p>158.000,00</p>	<p>F.1.1.1. Köylerin içme suyu isale hattının değişimi</p>	<p>1 Adet</p> <p>59.000,00</p>	<p>SU VE KANAL HİZMETLERİ MÜDÜRLÜĞÜ</p>	
		<p>F.1.1.2. Köylerin içme suyu şebeke hattına ilave edilmesi</p>	<p>1 Adet</p> <p>20.000,00</p>		
		<p>F.1.1.3. Köylerin yangın vanasının değişimi</p>	<p>33 Adet</p> <p>77.000,00</p>		
		<p>Performans Hedefi 1. 2. 2018 yılı içinde 1 köyün kanalizasyon şebekeleri ve atık su tesislerini tamamlayarak çevre ve insan sağlığı açısından riskleri ortadan kaldırmak.</p> <p>300.000,00</p>	<p>F.1.2.1. Kanalizasyon şebekesi yapımı</p>	<p>10.000 Metre</p> <p>300.000,00</p>	<p>SU VE KANAL HİZMETLERİ MÜDÜRLÜĞÜ</p>
		<p>Performans Hedefi 1.3. 2018 yılı içinde 2 köyün imar plan projelerini yaptırmak.</p> <p>120.000,00</p>	<p>F.1.3.1. Köylerin İmar Planlarının yapılması</p>	<p>2 Adet</p> <p>120.000,00</p>	<p>İmar ve Kentsel İyileştirme Müdürlüğü</p>

	HEDEF	FAALİYET	BÜTÇE	SORUMLU BİRİM
<p>AMAC 2.</p> <p>Köylerin Bağlı Olduğu İlçelere Ve Komşu Köylere Olan Bağlantı Yollarını Çağdaş Standartlara Kavuşturarak Güvenliği Arttırmak.</p>	<p>Performans Hedefi 2.1.</p> <p>Mevcut asfalt yolları korumak için 2018 yılı içerisinde 26 km asfalt kaplama yapmak.</p> <p>2.429.000,00</p>	<p>F.2.1.1. 2. Kat Asfalt Kaplama</p>	<p>21 KM</p> <p>1.679.000,00</p>	<p>Yol ve Ulaşım Hizmetleri Müdürlüğü</p>
		<p>F.2.1.2. 1. Kat Asfalt Kaplama</p>	<p>5 KM</p> <p>750.000,00</p>	
	<p>Performans Hedefi 2.2. Mevcut yolları afetlerden korumak ve sanat yapısı eksikliklerini gidermek için 2018 yılı içinde 1 menfez ve 30 metre büz montajı yapmak.</p> <p>150.000,00</p>	<p>F.2.2.1. 1 MENFEZ 30 METRE BÜZ MONTAJI</p>	<p>1 MENFEZ 30 METRE BÜZ</p> <p>150.000,00</p>	<p>Yol ve Ulaşım Hizmetleri Müdürlüğü</p>
	<p>Performans Hedefi 2.3. Güvenliği sağlamak için köyyolu ağımızda ihtiyaç duyulan alanlara 2018 yılı içinde 1 km otokorkuluk yaparak gerekli tüm alanlarda trafik levhalarının yapım ve onarımını tamamlamak.</p> <p>200.000,00</p>	<p>F.2.3.1. OTOKORKULUK YAPMAK</p>	<p>1 KM</p> <p>100.000,00</p>	<p>Yol ve Ulaşım Hizmetleri Müdürlüğü</p>
		<p>F. 2.3.2. TRAFİK LEVHASI YAPIM VE ONARIMI</p>	<p>100.000,00</p>	
	<p>Performans Hedefi 2.4. Karayolunun tahribine ve çevrenin olumsuz etkilenmesine neden olan sınırlı yük taşıyan kamyonların tespiti için 2018 yılında 3 adet yol kenarı denetim istasyonu kurmak.</p> <p>200.000,00</p>	<p>F.2.4.1. Yol kenarı denetim istasyonu kurulması (Kantar Yapımı)</p>	<p>3 ADET</p> <p>200.000,00</p>	<p>Plan Proje Yatırım ve İnşaat Müdürlüğü</p>
	<p>Performans Hedefi 2.5. Köy içi ulaşımın çağdaş standartlara ulaşması için 2018 yılı içerisinde 80.000 m² kilitli parke taşı dösemek.</p>	<p>F.2.5.1. Kilitli parke taşı döşenmesi</p>	<p>80.000 M²</p> <p>2.413.000,00</p>	<p>Yol ve Ulaşım Hizmetleri Müdürlüğü</p>

	HEDEF	FAALİYET	BÜTÇE	SORUMLU BİRİM
<p>AMAC 3.</p> <p>İdaremizin Kurumsallaşması Alanında Çalışmalar Yaparak Sürdürülebilir, Hızlı Ve Güvenilir Bir Yönetim Anlayışı Oluşturmak.</p>	<p>Performans Hedefi 3.1. Personel verimliliğini arttırmak ve kurumsal itibarı korumak adına 2018 yılı içinde 2 birimlerde çalışma ortamlarının iyileştirilmesini sağlamak.</p>	F.3.1.1. Çalışma ofislerinin bakım ve onarımını yapmak	2 Birim ofisinin onarımı 200.000,00	Plan, Proje Yatırım ve İnşaat Müdürlüğü
	<p>Performans Hedefi 3.2. Kurumsal gelişime katkı sağlamak ve şahsi niteliklerini arttırmak adına 2018 yılı içinde 20 personeli eğitim programlarına göndermek. 25.000,00</p>	F.3.2.1. Personelin sertifikalı eğitime gönderilmesi	20 Personel 25.000,00	İnsan Kaynakları ve Eğitim Müdürlüğü
	<p>Performans Hedefi 3.3. %70 düzeylerinde olan çalışan memnuniyetini 2018 dönemi içerisinde %75'in üzerine çıkarmak. 10.000,000</p>	F.3.3.1. 6 aylık aralıklarla çalışan memnuniyet anketleri düzenlemek ve sonuçları ilgili birimlerle paylaşarak önlem alınmasını sağlamak	2 Anket	İnsan Kaynakları ve Eğitim Müdürlüğü
		F.3.3.2. Kurum içi etkinlikler yaparak iletişim konusunda çekilen sıkıntıları gidermek.	1 Etkinlik 10.000,000	

	HEDEF	FAALİYET	BÜTÇE	SORUMLU BİRİM
<p>AMAC 4.</p> <p>Korunması Zorunlu Belge Ve Bilgilerin Çağın Gereklere Uygun Kayıpsız Bir Şekilde Saklanması Ve Kolay Ulaşılabilir Hale Getirilmesi.</p>	<p>Performans Hedefi 4.1. 1 yıllık süreç içerisinde tüm belge ve bilgilerimizin saklandığı düzenli bir kurumsal arşiv odası oluşturmak ve birim arşivlerindeki belgelerin kurum arşivine teslim edilmesini sağlamak.</p> <p>100.000,00</p>	<p>F.4.1.1.</p> <p>Arşiv odasının oluşturulması</p>	<p>Tüm Birimlerden veri toplanması</p> <p>100.000,00</p>	<p>Yazı İşleri Müdürlüğü</p>
	<p>Performans Hedefi 5.1. 2018 yılı içerisinde 1 köyün içerisinden kapalı sistem sulamaya geçişini sağlamak.</p> <p>540.000,00</p>	<p>F.5.1.1.</p> <p>Sulama Hidrantı Yapılması</p>	<p>21 Adet</p> <p>105.000,00</p>	<p>Su ve Kanal Hizmetleri Müdürlüğü</p>
<p>AMAC 5.</p> <p>Tarımda Verimlilik Ve Çeşitliliği Arttırmak.</p>	<p>Performans Hedefi 5.2. 2018 yılı içerisinde İl Gıda Tarım ve Hayvancılık Müdürlüğüne yürütülen 5 farklı ürüne ait projeye destek olarak üretimi desteklemek.</p> <p>187.433,00</p>	<p>F.5.1.2.</p> <p>Kapalı Sistem Sulama Hattı Yapımı</p>	<p>5.000 Metre</p> <p>435.000,00</p>	
		<p>F.5.2.1.</p> <p>Çilek Yetiştiriciliği Projesi</p>	<p>3 Adet</p> <p>35.000,00</p>	<p>İl Özel İdaresi (Genel Giderler)</p>
		<p>F.5.3.2.</p> <p>Seracılık</p>	<p>2 Adet</p> <p>49.000,00</p>	

	HEDEF	FAALİYET	BÜTÇE	SORUMLU BİRİM
<p>AMAC 5.</p> <p>Tarımda Verimlilik Ve Çeşitliliği Arttırmak.</p>	<p>Performans Hedefi 5.2. 2018 yılı içerisinde İl Gıda Tarım ve Hayvancılık Müdürlüğüne yürütülen 5 farklı ürüne ait projeye destek olarak üretimi desteklemek.</p>	F.5.2.3. Arıcılık projesi	2 Adet 65.433,00	İl Özel İdaresi (Genel Giderler)
		F.5.2.4. Lavanta ve Tıbbi Aromatik Bitkiler Yetiştiriciliği Projesi	1 Adet 28.000,00	
		F.5.2.5. Ahududu Yetiştiriciliği	1 Adet 10.000,00	
	187.433,00			
<p>AMAC 6.</p> <p>İlimizde Bulunan Tüm Okullarımızdaki Eğitim Kalitesinin Yükselmesine Katkıda Bulunmak üzere Milli Eğitim Müdürlüğüne, Kültürel Faaliyetlerin Desteklenmesi İçin Kültür ve Turizm Müdürlüğüne Destek Sağlamak.</p>	<p>Performans Hedefi 6.1.</p> <p>2018 yılı içerisinde 23 farklı okula ait eksiklerin giderilmesi için yasa gereği milli eğitim müdürlüğüne genel gider bütçesinden kaynak aktarmak.</p> <p>9.502.057,00</p>	F.6.1.1. Okul yapım ve onarım için milli eğitime bütçe aktarmak	23 Proje 9.502.057,00	İl Özel İdaresi (Genel Giderler)

	HEDEF	FAALİYET	BÜTÇE	SORUMLU BİRİM
<p>AMAC 7.</p> <p>Sağlıklı Çevre, Sağlıklı Yaşam Anlayışını Benimseyerek Çevre Ve Hayvan Konularında Çalışmalar Yapmak. Çevrenin Güvenliğini Sağlamak.</p>	<p>Performans Hedefi 7.1.</p> <p>2018 yılı içerisinde hayvan haklarına kanununa uygun biçimde adet hayvan barınağı yaparak sağlıklı çevre amacımıza hizmet etmek.</p> <p>30.000,00</p>	F.7.1.1. Hayvan Barınağı Yapımı	1 Adet 30.000,00	Plan Proje Yatırım ve İnşaat Müdürlüğü
	<p>Performans Hedefi 7.2. 2018 yılı içerisinde Semt Sahalarının bakım ve sulama sisteminin yapılması adına oluşturulacak proje için gençlik ve spor hizmetleri müdürlüğüne bütçe aktarmak.</p> <p>15.000,00</p>	F.7.2.1. Çakıllı Semt Sahası'nın sulanması	1 Adet 15.000,00	İl Özel İdaresi
	<p>Performans Hedefi 7.3. 2018 yılı içerisinde "Okullarda Kent Güvenlik Kamera Sistemleri (KGYS) Entegrasyonu Projesi" için 1 okula kamera sistemi kurulmasının sağlanması.</p> <p>200.000,00</p>	F.7.3.1. Okullara kamera sisteminin kurulması	1 Okul 200.000,00	Plan Proje Yatırım ve İnşaat Müdürlüğü
	<p>Performans Hedefi 7.4. 2018 yılı içerisinde İlde Güvenliğin sağlanması için İl Güvenlik Ve Acil Durumlar Koordinasyon Merkezi (GAMER)'nin projelerine destek olmak</p> <p>200.000,00</p>	F.7.4.1. GAMER Teknik Yapı Çalışmaları Projesinin Desteklenmesi	1 Proje 200.000,00	Plan Proje Yatırım ve İnşaat Müdürlüğü

İL ÖZEL İDARESİ TAHMİNİ KURUMSAL GİDER BÜTÇESİ DAĞILIMLARI

Birim/YIL	2018	2019	2020
GENEL SEKRETERLİK	100.000,00	105.000,00	110.250,00
TRANSFERLER	5.087.093,00	5.341.448,00	5.608.520,00
MALİ HİZMETLER MÜDÜRLÜĞÜ	4.513.077,00	4.738.730,00	4.975.667,00
ÖZEL KALEM	600.000,00	630.000,00	661.500,00
İLÇE ÖZEL İDARE MÜDÜRLÜKLERİ	223.000,00	234.150,00	245.858,00
İNSAN KAYNAKLARI VE EĞİTİM MÜDÜRLÜĞÜ	24.730.923,00	25.967.469,00	27.265.843,00
İMAR VE KENTSEL İYİLEŞTİRME MÜDÜRLÜĞÜ	323.000,00	339.150,00	356.107,00
İŞLETME MÜDÜRLÜĞÜ	5.329.332,00	5.595.799,00	5.875.588,00
PLAN PROJE YATIRIM VE İNŞAAT MÜDÜRLÜĞÜ	1.118.000,00	1.173.900,00	1.232.595,00
HUKUK MÜŞAVİRLİĞİ	403.000,00	423.150,00	444.307,00
STRATEJİ GELİŞTİRME MÜDÜRLÜĞÜ	3.000,00	3.150,00	3.307,00
SU VE KANAL HİZMETLERİ MÜDÜRLÜĞÜ	1.519.000,00	1.594.950,00	1.674.698,00
YAZI İŞLERİ MÜDÜRLÜĞÜ	1.086.085,00	1.140.389,00	1.197.409,00
YOL VE ULAŞIM HİZMETLERİ MÜDÜRLÜĞÜ	2.779.000,00	2.917.950,00	3.063.847,00
DESTEK HİZMETLERİ MÜDÜRLÜĞÜ	590.000,00	619.500,00	650.475,00
RUHSAT DENETİM MÜDÜRLÜĞÜ	3.000,00	3.150,00	3.307,00
EMLAK VE İSTİMLAK MÜDÜRLÜĞÜ	503.000,00	528.150,00	554.558,00
BİLGİ İŞLEM MÜDÜRLÜĞÜ	130.000,00	136.500,00	143.325,00
İL GIDA TARIM VE HAYVANCILIK MÜDÜRLÜĞÜ	187.433,00	196.805,00	206.645,00
İL HALK SAĞLIĞI MÜDÜRLÜĞÜ	200.000,00	210.000,00	220.500,00
MİLLİ EĞİTİM KANUNU PAYI	9.502.057,00	9.977.160,00	10.476.017,00
İL KÜLTÜR VE TURİZM MÜDÜRLÜĞÜ	55.000,00	57.750,00	60.638,00
GENÇLİK VE SPOR HİZMETLERİ MÜDÜRLÜĞÜ	15.000,00	15.750,00	16.537,00
TOPLAM	59.000.000,00	61.950.000,00	65.047.500,00

İL ÖZEL İDARESİ TAHMİNİ KURUMSAL GELİR BÜTÇESİ DAĞILIMLARI

GELİR/YIL	2018	2019	2020
03.1.1.01 ŞARTNAME BASILI EVRAK, FORM SATIŞ GELİRLERİ	50.000,00	52.500,00	55.125,00
03.1.2.99. DİĞER HİZMET GELİRLERİ	1.700.000,00	1.785.000,00	1.874.250,00
03.2.1.99. MAL.KULLANMA VEYA FAALİYETTE BULUNMA İZ. İLİŞKİN DİĞER GELİRLER	50.000,00	52.500,00	55.125,00
03.6.1.01 LOJMAN KİRA GELİRLERİ	150.000,00	157.500,00	165.375,00
03.6.1.99. DİĞER TAŞINMAZ KİRA GELİRLERİ	1.150.000,00	1.207.500,00	1.267.875,00
05.1.9.03. FAİZ GELİRLERİ	5.550.000,00	5.775.000,00	6.063.750,00
05.2.1.03. MADENLERDEN DEVLET HAKKI	1.200.000,00	1.260.000,00	1.323.000,00
05.2.2.51. MERKEZİ İDARE VERGİ GELİRLERİNDEN ALINAN PAYLAR	49.000.000,00	51.450.000,00	54.022.500,00
05.3.2.99. DİĞER İDARİ PARA CEZALARI	150.000,00	157.500,00	165.375,00
TOPLAM	59.000.000,00	61.950.000,00	65.047.500,00

KIRKLARELİ İL ÖZEL İDARESİ

2018 YILI PERFORMANS PROGRAMI

4. BÖLÜM İZLEME VE DEĞERLENDİRME

T.C.
KIRKLARELİ
İL ÖZEL İDARESİ



T.C.
KIRKLARELİ
İL ÖZEL İDARESİ

İzleme:

İzleme, performans programında yer alan amaç, hedef ve faaliyetler bazında gerçekleşip gerçekleşmediğinin takip edilerek raporlanmasıdır. Amaç ve hedeflerin gerçekleştirilmesine ilişkin gelişmeler 3'er ve 6'şar aylık dönemler halinde raporlanarak kurum içi ve kurum dışı mercilerin değerlendirmesine sunulur. İzleme, yönetime yardımcı olan sistemli bir faaliyettir. Raporlama izleme faaliyetinin temel aracıdır. İlerleme sağlanan alanlar yanında, ilerleme kaydedilemeyen konular da rapor edilir.

Değerlendirme:

İzleme sonucunda elde edilen raporların hesap verebilirlik ve malî yönden saydam olma özelliği taşımasıyla beraber, stratejik planda ortaya konulan hedeflerle tutarlı olup olmadığının analizidir. Amaca uygun, doğru ve tutarlı verilerin olması; performans programının başarısının ölçülmesi ve değerlendirilmesi için gereklidir. Performans programında belirtilen faaliyetler planlandığı şekilde gerçekleşiyorsa program amacına ulaşmış demektir. Gerçekleşmeyen faaliyetler de programın yeniden gözden geçirilmesi gerektirir. Programın olumlu ve olumsuz yönlerinin objektif bir şekilde ortaya konularak değerlendirmesi yapılır.