

KIRKLARELİ
İL ÖZEL İDARESİ

2019

PERFORMANS PROGRAMI



T.C.
KIRKLARELİ
İL ÖZEL İDARESİ



Özel idareler ve belediyeler, büyük kalkınma savaşımızda hayat ucuzluğunu sağlayacak uygun önlemler almalı ve yetkilerini tam kullanmalıdırlar.

Atatürk'ün T.B.M.M' nin 01 Kasım 1937 3. Yasama Yılı Açılış Konuşması'ndan...

İÇİNDEKİLER

GİRİŞ.....	3
1.BÖLÜM	
KIRKLARELİ İL ÖZEL İDARESİ KURUM YAPISI VE MEVCUT DURUMU.....	7
2.BÖLÜM	
KIRKLARELİ İL ÖZEL İDARESİ TEMEL DEĞERLER	37
3.BÖLÜM	
AMAÇ VE HEDEF VE FAALİYETLER	40
4. BÖLÜM	
İZLEME VE DEĞERLENDİRME.....	63



KIRKLARELİ İL ÖZEL İDARESİ
2019 PERFORMANS PROGRAMI



GİRİŞ

SUNUŞ

Bilindiđi üzere, 24/12/2003 tarihli ve 25326 sayılı Resmî Gazetede yayımlanan 5018 sayılı Kamu Mali Yönetim ve Kontrol Kanununun 9 uncu maddesinde, kamu idarelerinin bütçelerini stratejik planda yer alan misyon, vizyon, stratejik amaç ve hedeflere uyumlu ve performans esasına dayalı olarak hazırlayacakları belirtilmiş ve performans esaslı bütçelemeye ilişkin hususların Maliye Bakanlığı tarafından belirleneceđi hükme bağlanmıştır.

Bu kapsamda, alınan Kanunun 9 uncu maddesi uyarınca Bakanlıđımızca hazırlanan ve performans esaslı bütçeleme sisteminin temel amaçlarından biri olan performans programlarının; hazırlanması, ilgili idarelere gönderilmesi ve kamuoyuna açıklanması ile değerlendirilmesine ilişkin hususları içeren “Kamu İdarelerince Hazırlanacak Performans Programları Hakkında Yönetmelik”, 15/07/2009 tarihli ve 27289 sayılı Resmi Gazete’de yayımlanan Kamu İdarelerince Hazırlanacak Performans Programları Hakkında Yönetmelikte Deđişiklik Yapılmasına Dair Yönetmelik” ile deđiştirilmiştir.

5018 sayılı Kamu Mali Yönetimi ve Kontrol Kanunu ile kamu kaynaklarının etkili, ekonomik ve verimli kullanımının yanı sıra mali saydamlık ve hesap verilebilirlik ilkeleri ön plana çıkmıştır. Bu ilkelerin uygulamaya konulmasını sağlamak üzere kamu mali yönetim sistemimize dâhil edilen temel yöntem ve araçlardan biri de performans esaslı bütçeleme sistemidir. Performans esaslı bütçeleme sisteminin temel unsurlarını stratejik plan, performans programı ve faaliyet raporları oluşturmaktadır. Performans Programları, Stratejik Planlarla bütçeler arasında daha güçlü bir bađ kurulmasını sağlayan araçlardır. Bu kapsamda, performans programlarında, Stratejik Planlarda yer alan orta ve uzun vadeli amaç ve hedeflere ilişkin yıllık hedefler, söz konusu hedefleri gerçekleştirmek üzere belirlenen faaliyetler ile bunların kaynak ihtiyaçları yer almaktadır.

Kırklareli İl Özel İdaresinin 2018-2022 yıllarını kapsayan Stratejik Planı, İl Genel Meclisinin 27.11.2017 tarih ve 287 sayılı kararı ile incelenerek uygun görülmüştür. 2019 yılı Performans Programı; Stratejik Plan ve 2019 yılı Bütçesi göz önünde bulundurularak, Maliye Bakanlığı Bütçe ve Mali Kontrol Genel Müdürlüğü’nün en son deđişikliklerini içeren Performans Programı Hazırlama Rehberi ışığında hazırlanmış ve İl Genel Meclisinin **19.11.2018 tarih ve 330 sayılı** kararıyla onaylanarak Kırklareli’nin deđerli halkına sunulmuştur.

Bu performans programının hazırlanmasında emeđi geçenlere katkıları ölçüsünde içtenlikle teşekkür ederiz. Programda yer alan uygulamaların 2019 yılında hayata geçirilmesi temennisiyle, hayırlı olmasını dileriz.

T.C.
KIRKLARELİ İL ÖZEL İDARESİ
İL GENEL MECLİS KARARI

Dönemi	2018	Karar Tarihi	19/11/2018
Toplantı	Kasım	Karar No	330
Birleşim	13	Oturum	1
Konusu	Kırklareli İl Özel İdaresi “ 2019 Yılı Performans Programı ” hakkında “ Plan ve Bütçe Komisyonu ” tarafından hazırlanan raporun görüşülmesi.		

İl Genel Meclisi, 19/11/2018 Pazartesi günü saat 11.00’de, İl Genel Meclisi Toplantı Salonunda Safet ÜRESİN’in Başkanlığında, 22 üyenin katılımıyla toplandı.

İl Genel Meclisinin Kasım ayı toplantısı 13’ncü birleşimine ait gündemin 3’ncü maddesine alınan, İl Genel Meclisinin 01/11/2018 tarih ve 284 sayılı kararına istinaden, Kırklareli İl Özel İdaresi 2019 Yılı Performans Programının hakkında “**Plan ve Bütçe Komisyonu**” tarafından hazırlanan raporun görüşülmesine geçildi.

KARAR:

İl Özel İdaresi 2018 Yılı Performans Programı, İl Encümeni’nin 17/10/2018 tarih ve 376 sayılı kararına istinaden İl Genel Meclisinde görüşülmek ve karara bağlanmak üzere havale edilmiştir. İl Genel Meclisine sunulan “2019 yılı Performans Programı” İl Genel Meclisinin 01/11/2018 tarih ve 284 sayılı kararı ile incelenmek üzere “**Plan ve Bütçe Komisyonuna**” havale edilmiştir. 5302 Sayılı Kanun’un 31. maddesi gereğince tetkik ve tasdik edilmek üzere İl Genel Meclisine havale edilmiştir.

Plan ve Bütçe Komisyonu tarafından yapılan değerlendirmede; İl Özel İdaresinin “2019 Yılı Performans Programı” İl Encümeni’nin 17/10/2018 tarih ve 376 sayılı kararı ile, 5302 Sayılı İl Özel İdaresi Kanunu’nun 10. maddesi gereğince; İl Genel Meclisinde görüşülmek ve karara bağlanmak üzere havale edilmiştir.

İl Genel Meclisine sunulan “2019 yılı Performans Programı” İl Genel Meclisinin 01/11/2018 tarih ve 284 sayılı kararı ile görüşülmek üzere Komisyonumuza havale edilmiştir.

5302 Sayılı İl Özel İdaresi Kanunu’nun 10. ve 31. maddelerine istinaden görüşülmesi gereken, İlimiz Özel İdaresi “2019 Yılı Performans Programı” Komisyonumuzca 16/11/2018 tarihinde toplanarak 2019 yılı Programını ve izleyen 2 yılı incelemiş olup, aşağıdaki görüşlere varılmıştır.

Stratejik yönetim ve performans yönetimi çağdaş yönetim anlayışının önemli adımlarıdır. Kamu Kurum ve Kuruluşlarında bu anlayışın uygulanabilmesi amacıyla ilgili mevzuat düzenlenmesi yapılmıştır.

Maliye Bakanlığınca yayımlanan Performans Programı Hazırlama Rehberi kılavuzluğunda hazırlanan; Kırklareli İl Özel İdaresinin 2019 Yılı Performans Programında;

1-İdarenin 2018-2022 yıllarını kapsayan orta vadeli (5) beş yıllık Stratejik Planında yer alan temel politikaları ve öncelikleri, amaç ve hedefleri, misyonumuz, vizyonumuz, temel değerler ve ilkelerimiz performans hedef ve göstergeleri ile faaliyetlerine ilişkin değerlendirmeler,

2-Performans hedefi ile ilişkili faaliyet maliyetleri tabloları, idarenin toplam kaynak ihtiyacına ilişkin açıklamalar yer almakta olup, hazırlanan Kırklareli İl Özel İdaresi 2019 Yılı ve izleyen iki yılın Performans Programının, kamu kaynaklarının etkili, ekonomik ve verimli kullanımının yanı sıra; mali saydamlık ve hesap verilebilirlik ilkesine uygun olarak hazırlandığı anlaşılmıştır.

T.C.
KIRKLARELİ İL ÖZEL İDARESİ
İL GENEL MECLİS KARARI

Dönemi	2018	Karar Tarihi	19/11/2018
Toplantı	Kasım	Karar No	330
Birleşim	13	Oturum	1
Konusu	Kırklareli İl Özel İdaresi “2019 Yılı Performans Programı” hakkında “Plan ve Bütçe Komisyonu” tarafından hazırlanan raporun görüşülmesi.		

-2-

3-2019 Yılı Gelir-Gider Bütçesinin bağlanarak, 2018-2022 yıllarını kapsayan orta vadeli 5 yıllık Stratejik Plana ve 2019 Yılı Yatırım Programına uygun olarak yatırımların gerçekleştirilmesi yönünde öngörülerek planlandığı görülmüştür.

2019 yılında İl Özel İdaresi olarak belirlenen hedeflere ulaşılması dileğiyle, programın hazırlanmasında emeği geçenlere Komisyon olarak teşekkür ederiz.

İl Genel Meclisimizin takdirlerine arz olunur, denilmektedir.

Meclisimizce konu hakkında yapılan müzakereler ve oylama sonucunda; İl Özel İdaresi 2019 Yılı Performans Programı hakkında “Plan ve Bütçe Komisyonu” tarafından hazırlanan raporun kabulüne, hazırlanan rapor doğrultusunda 5302 Sayılı İl Özel İdaresi Kanunu’nun 10. ve 31. maddesi gereğince hazırlanan Kırklareli İl Özel İdaresi’nin 2019 Yılı Performans Programının onaylanmasına,

Gereği için karar örneğinin, İl Özel İdaresi’ne tevdiine 19/11/2018 tarihinde “oybirliğiyle” karar verildi.

Safet ÜRESİN

İl Genel Meclisi Başkanı

Seyhan DELİOĞLU

İl Genel Meclis Kâtibi

Okay ŞERAN

İl Genel Meclis Kâtibi

İNCELENMİŞ ÜZERE
TASLAK ALINDI
Tarih ve No: 20.11.2018/330/1

KIRKLARELİ İL ÖZEL İDARESİ

2019 PERFORMANS PROGRAMI



1.BÖLÜM KIRKLARELİ İL ÖZEL İDARESİ KURUM YAPISI VE MEVCUT DURUMU

İL ÖZEL İDARESİ



T.C.
KIRKLARELİ
İL ÖZEL İDARESİ

KIRKLARELİ İL ÖZEL İDARESİNİN TEŞKİLAT YAPISI

5302 Sayılı İl Özel İdaresi Kanunu'nun 35. Maddesi gereğince, İl Özel İdaresi teşkilatı; genel sekreterlik, mali işler, sağlık, tarım, imar, insan kaynakları ve hukuk işleri birimlerinden oluşur. İlin nüfusu, fiziki ve coğrafi yapısı, ekonomik, sosyal, kültürel özelliklileri ile gelişme potansiyeli dikkate alınarak norm kadro sistemine ve ihtiyaca göre oluşturulacak diğer birimlerin kurulması, kaldırılması veya birleştirilmesi İl Genel Meclisinin kararıyla olur. Bu birimler Büyükşehir belediyesi olan illerde daire başkanlığı ve müdürlük, diğer illerde müdürlük şeklinde olur.

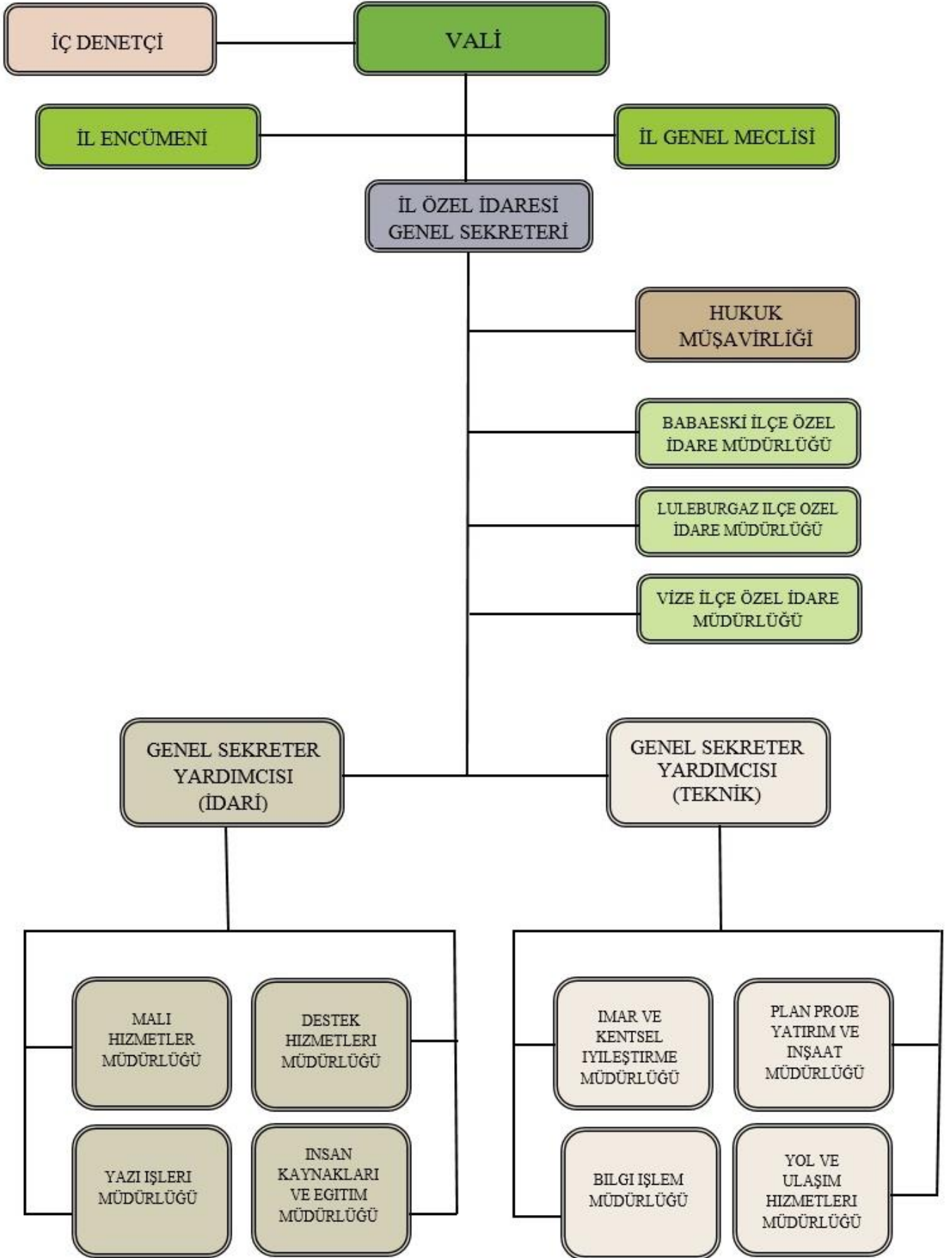
Genel Sekreter, İl Özel İdaresi hizmetlerinin Vali adına ve onun emirleri yönünde, mevzuat hükümlerine, il genel meclisi ve il encümeni kararlarına, İl Özel İdaresinin amaç ve politikalarına, stratejik plan ve yıllık çalışma programına göre düzenler ve yürütür. Bu amaçla il özel idaresi kuruluşlarına gereken emirleri ve bunların uygulanmasını gözetir ve sağlar.

Genel Sekreter yukarıda belirtilen hizmetlerin yürütülmesinden Valiye karşı sorumludur.

Toplam nüfusu 3.000.000'a kadar olan illerde, ihtiyaca göre en fazla iki, nüfusu bunun üzerinde olan illerde en fazla dört genel sekreter yardımcılığı kadrosu ihdas edilebilir.

İlçelerde, özel idare işlerini yürütmek amacıyla Kaymakama bağlı ilçe özel idare teşkilatı oluşturulabilir.

5302 sayılı Kanunu'nun 36. maddesine istinaden, 10.06.2007 tarih ve 26548 sayılı Resmî Gazete'de yayımlanarak yürürlüğe giren "İl Özel İdareleri Norm Kadro İlke ve Standartlarına İlişkin Yönetmelik" in 10. maddesi gereğince, İl Genel Meclisi kararları ile İlimiz Özel İdaresinin teşkilat yapısı oluşturulmuştur.



KIRKLARELİ İL ÖZEL İDARESİ MEVZUATI VE BU MEVZUAT GEREĞİ GÖREVLERİ				
Sıra No	Yasal Yükümlülük Alanı	İl Sınırları İçi	Belediye Sınırları Dışı	Yasal Dayanak
1	Eğitim (İlk ve orta öğretim kurumlarının arsa temini, binalarının yapım, bakım ve onarımı ile diğer ihtiyaçların karşılanmasına ilişkin hizmetleri)	X		5302 Sayılı Yasanın 6.Madde a.fıkrası
2	Sağlık	X		
3	Tarım	X		
4	Sanayi ve Ticaret	X		
5	İl Çevre Düzeni Planı	X		
6	Bayındırlık ve İskan	X		
7	Toprağın Korunması	X		
8	Gençlik ve Spor	X		
9	Erozyonun önlenmesi	X		
10	Sosyal Hizmet ve Yardımlar	X		
11	Yoksullara Mikro Kredi Verilmesi	X		
12	Çocuk Yuvaları ve Yetiştirme Yurtları Yapılması	X		
13	Kültür	X		
14	Sanat	X		
15	Turizm	X		
16	İmar		X	5302 Sayılı Yasanın 6.Madde b.fıkrası
17	Yol		X	
18	Su		X	
19	Kanalizasyon		X	
20	Katı Atık		X	
21	Acil Yardım ve Kurtarma		X	
22	Orman Köylerinin Desteklenmesi		X	
23	Ağaçlandırma		X	
24	Park ve Bahçe Tesisi		X	
25	Çevre		X	
26	Emniyet (Teçhizat)	X		5538 S.K/26 a. mad.

27

1. Devlet ve İl yolları dışında köylerin yol ağını tespit etmek, bu yollarla köy içi yollarını, üzerindeki köprü ve sanat yapılarını yapmak, mevcutlarını geliştirmek,istikamet ve km. levhalarını düzenlemek.
2. Doğal afetlerle (kar, sel, vb.) mücadele
3. Tarım arazileri ve hayvanlar için gölet yapmak,
4. Sanayide 500 Lt'ye kadar olan suların sulama tesislerini kurmak, işletilmelerini sağlamak.
5. Arazi tapulaştırma ve tarla içi geliştirme hizmetlerini yapmak.
6. Tarım arazilerinin ıslahı, imarı ve toprak erozyonunu önleyici çalışmalar yapmak.
7. Tarımsal sulama ve toprak muhafaza konularında proje yaparak çiftçinin kredi almasını sağlamak.
8. İçme suyu, sulama suyu tahlilleri, toprak analizleri, sınıflandırmaları ve toprak harita raporlarını yapmak ve yaptırmak.
9. Köy ve bağlı yerleşme birimleriyle askeri garnizonlara sağlıklı ve yeterli içme suyu temin etmek, sondaj kuyuları açmak.
10. Terfili içme ve kullanma suyu inşaatlarının enerji nakil hatlarını (ENH) yapmak ve yaptırmak.
11. Kanalizasyon, arıtma tesisi, sosyal ve ekonomik tesislerin proje, ihale, denetim ve yapımı.
12. Kendi Evini Yapana Yardım (KEYY) metodu ile konut ve tarımsal işletme kredileri vermek, denetlemek.
13. Serbest göçmen işlerini yürütmek, iskânlı göçmen kabul etmek.
14. Kamulaştırmalar nedeniyle taşınmaz mallarını kısmen veya tamamen terk etmek zorunda kalanlar ile göçebe ve gezgincilerin iskânını sağlamak.
15. Yerinde kalkındırılmayan köylerin nakli, dağılık mahallelerin toplulaştırılması amacıyla yeni yerleşim yerlerinin oluşturulması. (2510 Sayılı Kanun)
16. Köy gelişme alanlarının tespitini yapmak ve yerleşme planlarını hazırlamak. (3367 Sayılı Kanun)
17. Evvelce dağıtılan arazilerdeki tahsis ve ıslah işlemlerini yapmak.
18. Müdürlüğe ait her türlü bina tesislerin yapım, bakım ve onarım işlerini yapmak.

**5286 Sayılı
Kanun**

KIRKLARELİ İL ÖZEL İDARESİ YETKİLERİ VE İMTİYAZLARI		
1	Gerçek ve tüzel kişilerin faaliyetleri için izin ve ruhsat vermek,	5302 Sayılı Yasanın 7.Madde
2	Gerçek ve tüzel kişilerin faaliyetlerini denetlemek,	
3	Yetki çerçevesinde yönetmelik çıkarmak, emir vermek, yasak koymak, uygulamak,	
4	Kanunlarda belirtilen cezaları vermek,	
5	Hizmet amacıyla taşınır/taşınmaz mal almak, satmak, kiralamak,kiraya vermek,takas etmek, sınırlı ayni hak tesis etmek,	
6	Borç almak,	
7	Bağış kabul etmek,	
8	25 milyar TL'ye kadar olan dava konusu uyuşmazlıkların anlaşmayla tasfiyesine karar vermek,	
9	Kırklareli İl Özel İdaresine ait vergi, resim, harçların tarh, tahakkuk tahsilini yapmak,	
10	Hizmetleri ile ilgili olarak halkın görüş ve düşüncelerini belirlemek amacıyla kamuoyu yoklaması ve araştırması yapmak,	
11	Belediye sınırları dışındaki Gayri Sıhhi Müesseseler ile umuma açık istirahat ve eğlence yerlerine ruhsat vermek ve denetlemek,	
12	Kendisine verilen görev ve hizmet alanlarında, mevzuata göre sermaye şirketleri kurmak,	5302 Sayılı Yasanın 52.Madde
13	Görev alanıyla ilgili konularda faaliyet gösteren uluslar arası teşekkül ve organizasyonlara kurucu üye ya da üye olmak, bu faaliyet ve organizasyonlarda ortak faaliyet ve hizmet projeleri gerçekleştirmek,	5302 Sayılı Yasanın 62.Madde
14	Diğer kamu kurum ve kuruluşlarına ait yapım, bakım, onarım ve taşıma işlerini bedelli/bedelsiz üstlenmek; bu kuruluşlar ile ortak hizmet projeleri gerçekleştirmek; bu amaçla kaynak aktarımında bulunmak,	5302 Sayılı Yasanın 64/a.Madde
15	Merkezi idareye ait asli görev ve hizmetlerin yerine getirilmesi için gerekli bina ve tesisler ile ayni ihtiyaçları karşılamak, geçici olarak araç ve personel görevlendirmek,	5302 Sayılı Yasanın 64/b.Madde
16	Kamu kurumu niteliğindeki meslek kuruluşları, dernekler, vakıflar ve 507 Sayılı Kanun kapsamındaki meslek odaları ile hizmet projeleri geliştirmek,	5302 Sayılı Yasanın 64/c.Madde
17	Kendisine ait taşınmazları asli görev ve hizmetlerinde kullanılmak ve süresi 25 yılı geçmemek üzere diğer kamu kurum/kuruluşlarına tahsis etmek/kiraya vermek,	5302 Sayılı Yasanın 64/d.Madde

VALİ GÖREV VE YETKİLERİ

- a) İl özel idaresi teşkilatının en üst amiri olarak il özel idaresini sevk ve idare etmek, il özel idaresinin hak ve menfaatlerini korumak.
- b) İl özel idaresini stratejik plana uygun olarak yönetmek, il özel idaresinin kurumsal stratejilerini oluşturmak, bu stratejilere uygun olarak bütçeyi, il özel idaresi faaliyetlerinin ve personelinin performans ölçütlerini hazırlamak ve uygulamak, izlemek ve değerlendirmek, bunlarla ilgili raporları meclise sunmak.
- c) İl özel idaresini Devlet dairelerinde ve törenlerde, davacı veya davalı olarak da yargı yerlerinde temsil etmek veya vekil tayin etmek.
- d) İl encümenine başkanlık etmek.
- e) İl özel idaresinin taşınır ve taşınmaz mallarını idare etmek.
- f) İl özel idaresinin gelir ve alacaklarını takip ve tahsil etmek.
- g) Yetkili organların kararını almak şartıyla sözleşme yapmak.
- h) İl genel meclisi ve encümen kararlarını onaylamak.
- i) Bütçeyi uygulamak, bütçede encümen ve meclisin yetkisi dışında kalan aktarmaları yapmak.
- j) İl özel idaresi personelini atamak.
- k) İl özel idaresi, bağlı kuruluşlarını ve işletmelerini denetlemek.
- l) Şartsız bağışları kabul etmek.
- m) İl halkının huzur, esenlik, sağlık ve mutluluğu için gereken önlemleri almak.
- n) Bütçede yoksul ve muhtaçlar için ayrılan ödeneği kullanmak.
- o) Kanunlarla il özel idaresine verilen ve il genel meclisi veya il encümeni kararını gerektirmeyen görevleri yapmak ve yetkileri kullanmak.

İL GENEL MECLİSİ YETKİ VE GÖREVLERİ

- a) Stratejik plân ile yatırım ve çalışma programını, il özel idaresi faaliyetlerini ve personelinin performans ölçütlerini görüşmek ve karara bağlamak.
- b) Bütçe ve kesin hesabı kabul etmek, bütçede kurumsal kodlama yapılan birimler ile fonksiyonel sınıflandırmanın birinci düzeyleri arasında aktarma yapmak.
- c) İl çevre düzeni plânı ile belediye sınırları dışındaki alanların imar plânlarını görüşmek ve karara bağlamak.
- d) Borçlanmaya karar vermek.
- e) Bütçe içi işlemler ile Türk Ticaret Kanunu'na tâbi ortaklıklar kurulmasına veya bu ortaklıklardan ayrılmaya, sermaye artışına ve gayrimenkul yatırım ortaklığı kurulmasına karar vermek.
- f) Taşınmaz mal alımına, satımına, trampa edilmesine, tahsisine, tahsis şeklinin değiştirilmesine veya tahsisli bir taşınmazın akar haline getirilmesine izin; üç yıldan fazla kiralanmasına ve süresi yirmi beş yılı geçmemek kaydıyla bunlar üzerinde aynı hak tesisine karar vermek.
- g) Şartlı bağışları kabul etmek.
- h) Vergi, resim ve harç dışında kalan miktarı beş milyardan yirmi beş milyar Türk Lirasına kadar ihtilaf konusu olan özel idare alacaklarının anlaşma ve tasfiyesine karar vermek.
- i) İl özel idaresi adına imtiyaz verilmesine ve il özel idaresi yatırımlarının yap-işlet veya yap-işlet-devret modeli ile yapılmasına, il özel idaresine ait şirket, işletme ve iştiraklerin özelleştirilmesine karar vermek.
- j) Encümen üyeleri ile ihtisas komisyon üyelerini seçmek.
- k) İl özel idaresi tarafından çıkarılacak yönetmelikleri kabul etmek.
- l) Norm kadro çerçevesinde il özel idaresinin ve bağlı kuruluşlarının kadrolarını ihdas, iptal ve değiştirilmesine karar vermek.
- m) Yurt içindeki ve yurt dışındaki mahallî idareler ve mahallî idare birlikleriyle karşılıklı iş birliği yapılmasına karar vermek.
- n) Diğer mahallî idarelerle birlik kurulmasına, kurulmuş birliklerine katılmaya veya ayrılmaya karar vermek.
- o) İl özel idaresine kanunlarla verilen görev ve hizmetler dışında kalan ve ilgililerin isteğine bağlı hizmetler için uygulanacak ücret tarifesini belirlemek.

İL ENCÜMENİ GÖREV VE YETKİLERİ

- a) Stratejik plân ve yıllık çalışma programı ile bütçe ve kesin hesabı inceleyip il genel meclisine görüş bildirmek.
- b) Yıllık çalışma programına alınan işlerle ilgili kamulaştırma kararlarını almak ve uygulamak.
- c) Öngörülmeven giderler ödeneğinin harcama yerlerini belirlemek.
- d) Bütçede fonksiyonel sınıflandırmanın ikinci düzeyler arasında aktarma yapmak.
- e) Kanunlarda öngörülen cezaları vermek.
- f) Vergi, resim ve harçlar dışında kalan ve miktarı beş milyar Türk Lirasına kadar olan ihtilafların sulhen halline karar vermek.
- g) Taşınmaz mal satımına, trampa edilmesine ve tahsisine ilişkin kararlar uygulamak, süresi üç yılı geçmemek üzere kiralanmasına karar vermek.
- h) Belediye sınırları dışındaki umuma açık yerlerin açılış ve kapanış saatlerini belirlemek.
- i) Vali tarafından havale edilen konularda görüş bildirmek.
- j) Kanunlarla verilen diğer görevleri yapma

KIRKLARELİ
İL ÖZEL İDARESİ

KADRO VE PERSONEL DURUMU

İlimiz Özel İdaresinde, 5302 sayılı Kanununun 36. maddesine istinaden, 10.06.2007 tarih ve 26548 sayılı Resmî Gazetede yayımlanarak yürürlüğe giren “İl Özel İdareleri Norm Kadro İlke ve Standartlarına İlişkin Yönetmelik” in 10. maddesi gereğince,

- İl Genel Meclisinin 03.08.2007 tarih ve 112 sayılı kararı ile norm kadro olarak **172 memur kadrosu ihdas edilmiştir.**
- İl Genel Meclisinin 11.11.2008 tarih ve 112 sayılı kararı ile **1 adet Strateji Geliştirme Müdürü** kadrosu,
- Bakanlar Kurulunun; 20.12.2008 tarih ve 27086 Sayılı Resmî Gazetede yayımlanarak yürürlüğe giren 2008/14374 sayılı İç Denetçilerin Çalışma Usul ve Esasları Hakkında Yönetmelikte Değişiklik Yapılmasına Dair Yönetmelik ile İdaremize **2 adet İç Denetçi Kadrosu,**
- İl Genel Meclisinin 23.11.2011 tarih ve 201 sayılı kararı ile **1 adet İşletme Müdürü** ile **1 adet Ruhsat ve Denetim Müdürü** kadrosu,
- 10.04.2012 tarih ve 28260 sayılı Resmî Gazetede yayımlanarak yürürlüğe giren “İl Özel İdareleri Norm Kadro İlke ve Standartlarına İlişkin Yönetmelikte Değişiklik Yapılmasına İlişkin Yönetmelik” gereğince, İl Genel Meclisinin 08.05.2012 tarih ve 108 Sayılı Kararı ile ihdas edilen **19 memur kadrosu ilave edilerek,**
- 31.05.2013 tarih ve 28663 sayılı Resmî Gazetede yayımlanan 06.05.2013 / 2013/4717 sayılı Bakanlar Kurulu Kararı ile **1 adet İç Denetçi Kadrosu,**
- İl Genel Meclisinin 09.01.2014 tarih ve 22 sayılı kararı ile **1 adet Emlak ve İstimlak Müdürü** kadrosu,
- 22.05.2016 tarih ve 29719 sayılı Resmî Gazetede yayımlanarak yürürlüğe giren “İl Özel İdareleri Norm Kadro İlke ve Standartlarına İlişkin Yönetmelikte Değişiklik Yapılmasına İlişkin Yönetmelik’ in 10. maddesi gereğince;
- İl Genel Meclisinin 07.09.2016 tarih ve 258 Sayılı Kararı ile ihdas edilen **43 adet memur kadrosu ilave edilerek toplam: 241 memur kadrosu ihdas edilmiştir.**

**MEVCUT NORM KADRO DURUMU AŞAĞIDAKİ TABLODA
GÖSTERİLMEKTEDİR.**

SINIFI	UNVAN KODU	UNVAN VE PERSONEL GRUPLARI	NORM KADRO ADEDİ
GİH	1125	Genel Sekreter	1
GİH	1150	Genel Sekreter Yardımcısı	2
GİH	1180	Hukuk Müşaviri	1
GİH	11123	Mali Hizmetler Müdürü	1
GİH	4600	Yazı İşleri Müdürü	1
GİH	11085	İnsan Kaynakları ve Eğitim Müdürü	1
GİH	11083	İmar ve Kentsel İyileştirme Müdürü	1
GİH	11143	Plan Proje Yatırım ve İnşaat Müdürü	1
GİH	11183	Yol ve Ulaşım Hizmetleri Müdürü	1
GİH	11157	Su ve Kanal Hizmetleri Müdürü	1
GİH	4234	Destek Hizmetleri Müdürü	1
GİH	11153	Strateji Geliştirme Müdürü	1
GİH	4135	Bilgi İşlem Müdürü	1
GİH	3970	İşletme Müdürü	1
GİH	11144	Ruhsat ve Denetim Müdürü	1
GİH	11040	Emlak ve İstimlak Müdürü	1
GİH	4470	Sağlık İşleri Müdürü	1
GİH	11010	Basın Yayın ve Halkla İlişkiler Müdürü	1
GİH	0	Eğitim ve Sosyal İşler Müdürü	1
GİH	11077	İlçe Özel İdare Müdürü	7
GİH	6835	Şef	30
GİH	6175	Uzman	8
GİH	6270	Sivil Savunma Uzmanı	2
GİH	6188	Mali Hizmetler Uzmanı	2
GİH	6285	Mali Hizmetler Uzman Yardımcısı	1
GİH	3110	İç Denetçi	3
GİH	7825	Veri Hazırlama ve Kontrol İşletmeni	29
GİH	7820	Bilgisayar İşletmeni	5
GİH	7575	Ambar Memuru	1
GİH	7525	Ayniyat Saymanı	1
GİH	7580	Ayniyat Memuru	2
GİH	7560	Kontrol Memuru	2
GİH	6540	Çözümleyici	2
GİH	6410	Muhasebeci	4
GİH	6535	Programcı	2
GİH	7555	Memur	17
GİH	9880	Eğitmen	1
AH	5935	Avukat	3
TH	8560	Fizikçi	1
TH	8505	Mimar	6
TH	13500	Peyzaj Mimarı	1
TH	8500	Mühendis	27
TH	6485	Arkeolog	1
TH	13600	Sanat Tarihçisi	1

TH	8535	Şehir Plancısı	2
TH	8855	Topograf	1
TH	8750	Tekniker	13
TH	8570	İstatistikçi	1
TH	8595	Ekonomist	1
SH	8105	Uzman Tabip	2
SH	8110	Tabip	3
SH	8155	Psikolog	1
SH	8200	Eczacı	2
SH	8400	Hemşire	2
SH	8410	Sağlık Memuru	5
SH	8425	Sağlık Teknisyeni	1
SH	8424	Sağlık Teknikeri	1
SH	6340	Sosyal Çalışmacı	1
YH	9485	Dağıtıcı	3
YH	9400	Hizmetli	13
YH	9435	Kaloriferci	3
YH	9465	Bekçi	8
		Norm Kadro Memur Toplamı	242 (1 adet norm fazlası)



SÜREKLİ İŞÇİ KADROLARI:

* İl Özel İdareleri Norm Kadro İlke ve Standartlarına İlişkin Yönetmelik gereğince, İl Genel Meclisinin 03.08.2007 tarih ve 112 sayılı kararı ile **85 adet sürekli işçi norm kadrosu** ihdas edilmiştir.

* 10.04.2012 tarih ve 28260 tarih ve sayılı Resmi Gazetede yayımlanarak yürürlüğe giren "İl Özel İdareleri Norm Kadro İlke ve Standartlarına İlişkin Yönetmelikte Değişiklik Yapılmasına İlişkin Yönetmelik" gereğince;

İl Genel Meclisinin 08.05.2012 tarih ve 108 Sayılı Kararı ile ihdas edilen **9 işçi kadrosu** ile birlikte **toplam: 94 işçi kadrosu,**

* 22.05.2016 tarih ve 29719 sayılı Resmi Gazete'de yayımlanarak yürürlüğe giren "İl Özel İdareleri Norm Kadro İlke ve Standartlarına İlişkin Yönetmelikte Değişiklik Yapılmasına İlişkin Yönetmelik" gereğince;

İl Genel Meclisinin 07.09.2016 tarih ve 258 Sayılı Kararı ile ihdas edilen **22 işçi kadrosu** olmak üzere **toplam: 116 işçi kadrosu** ihdas edilmiştir.

* 21.04.2007 tarih ve 26500 sayılı Resmi Gazetede yayımlanan 5620 Sayılı "Kamuda Geçici İş Pozisyonlarında Çalışanların Sürekli İşçi Kadrolarına veya Sözleşmeli Personel Statüsüne Geçirilmeleri, Geçici İşçi Çalıştırılması ile Bazı Kanunlarda Değişiklik Yapılması Hakkında Kanunu gereğince; İdaremizde çalışan **55 işçi personel** kadroya alınmıştır.

İdaremizde 07.12.2018 tarihi itibariyle, 4857 Sayılı İş Kanununa tabii olarak Sürekli İşçi kadrosunda **129 kişi çalışmaktadır.**

Bu kadrolar, her hangi bir şekilde boşalması halinde İl Genel Meclis kararı ile ***işçi norm kadro sayısı olan 116'ya düşünceye kadar iptal edilmektedir.***

İl Özel İdaresi Teşkilatımızda 2018 yılı içerisinde bugüne kadar **1 işçi personelimiz vefat etmiş ve 15 işçi personelimiz emekli olmuştur.** Yıl içerisinde emeklilik işlemleri devam etmektedir.

GECİCİ İŞ POZİSYONUNDA ÇALIŞAN İŞÇİ:

İl Genel Meclis kararlarına istinaden; İdaremizde **toplam 42 geçici iş pozisyonunda işçi** istihdam edilmiştir.

2 (İki) geçici iş pozisyonunda çalışan işçi kendi isteği ile ayrılmış, 3 (üç) geçici iş pozisyonunda çalışan işçinin iş akdi yenilenmeyerek fesh edilmiş olup, **toplam: 37 geçici iş pozisyonunda çalışan işçi** 5 ay 29 gün süre ile farklı dönemlerde çalıştırılacaktır.

07.12.2018 tarihi itibariyle **9 geçici iş pozisyonunda çalışan işçi** personel çalışmaktadır.

TOPLUM YARARINA PROGRAMI:

İdaremiz ile Kırklareli Çalışma ve İş Kurumu İl Müdürlüğü arasında yürütülmekte olan Toplum Yararına Programı kapsamında, İl Özel İdaresi tarafından gerçekleştirilen “Kırklareli Merkeze bağlı köy yollarının bakım işleri, ağaçlandırılması, Valilik ve Özel İdareye ait binaların bahçe bakımı ve temizliği ile Kırklareli Merkeze bağlı Köy Muhtarlıklarının bakımı ve temizliği projesi ”nde **02.07.2018 – 31.12.2018** tarihleri arasında **66 kişi** iş başlatılmış olup **07.12.2018 tarihi itibariyle 60 kişi** olarak devam etmektedir.



PERSONEL EĞİTİM DURUMLARI

Kadrosu	Yüksek Lisans	Lisans	İki Yıllık	Lise	Ortaokul	İlkokul	TOPLAM
Memur	3	53	13	15	3	1	88
İşçi	1	24	10	35	14	45	129
Söz. Mühendis	-	7	-	-	-	-	7
Söz. Mimar	-	3	-	-	-	-	3
Söz. Tekniker	-	1	1	-	-	-	2
Söz. Ekonomist	-	1	-	-	-	-	1
Söz. Fizikçi	-	1	-	-	-	-	1
Söz. Şehir Plancısı	1	-	-	-	-	-	1
Söz. Eğitimci	-	1	-	-	-	-	1
Geçici İş Pozisyonunda Çalışan İşçi	-	-	3	20	5	9	37
TOPLAM	5	91	27	70	22	55	270

07.12.2018

İŞÇİ NORM KADRO KÜTÜĞÜ

SÜREKLİ İŞÇİ NORM KADRO ÜNVANLARI		DOLU	BOŞ	TOPLAM
1160	Aşçı		3	3
25700	Ustabaşı		5	5
25560	Usta		16	16
10820	İşçi	6	22	28
17840	Operatör		26	26
26320	Yağcı		4	4
22580	Şoför		34	34
0	İşçi (5620 Sayılı Kanun Kapsamında Kadroya Alınanlar)		55	53
TOPLAM		6	163	169

MEVCUT PERSONEL DURUMU

Memur	88
Sözleşmeli Personel	16
İşçi	129
Geçici İş Pozisyonunda Çalışan İşçi	37
Şirket Personeli	103

RESMİ BİNA VE TESİSLERİN DURUMU

1- İL ÖZEL İDARE BİNASI (İDARİ):

İlimiz Merkez İlçesi Karakaş Mahallesi 100. Yıl Caddesi 241 ada 24 parsel numaralı 639 m² yüzölçümlü taşınmaz üzerinde bulunan bodrum+3 kattan oluşan bina, İl Özel İdaresi İdari Binası olarak kullanılmaktadır.

2- İL ÖZEL İDARE BİNASI (HİZMET):

İlimiz Merkez İlçesi Karaca İbrahim Mahallesi Mecidiye Sokak 278 ada 1 parsel numaralı 19.520,20 m² yüzölçümlü taşınmaz üzerinde bulunan binalar ve atölyelerden oluşan alan, İl Özel İdaresi Hizmet Birimleri olarak kullanılmaktadır.

3- İŞHANI BİNASI:

İlimiz Merkez İlçesi Karakaş Mahallesi İstiklal Caddesi 60 ada 23 parsel numaralı 1.339,00 m² yüzölçümlü taşınmaz üzerinde bulunan bodrum+6 kattan oluşan bina, 1990 yılından beri işhanı olarak hizmet vermektedir. Bina oturma alanı 1.071,24 m² olup, toplam yapı inşaat alanı 7.499,00 m²'dir. Binanın 5. katında 6 odadan oluşan 11 yataklı İl Özel İdare Misafirhanesi mevcuttur.

4- MEMUR LOJMANLARI:

İlimiz Merkez İlçesi Karaca İbrahim Mahallesinde; Kurtuluş Caddesi 277 ada 69 parsel numaralı 2.807,00 m² yüzölçümlü taşınmaz üzerinde bulunan bodrum+5 kattan oluşan 2 bloklu 22 dairelik binalar ve Nüşet Somay Caddesi 497 ada 3 ve 4 parsel numaralı toplam 642,00 yüzölçümlü taşınmazlar üzerinde bulunan 5 kattan oluşan 10 dairelik bina, İl Özel İdare Memur Lojmanları olarak kullanılmaktadır.

5- ESKİ TÜRK OCAĞI BİNASI:

İlimiz Merkez İlçesi Camikebir Mahallesinde bulunan 87 ada 41 parsel numaralı 375,00 m² yüzölçümlü "Korunması Gerekli Kültür ve Tabiat Varlığı" olarak tescilli "Eski Türk Ocağı Binası" olan taşınmaz "Kültür Evi" olarak kullanılmak üzere yapılan çalışmalar tamamlanmıştır.

6- ÇAM FİDANLIĞI (DEMİRCİHALİL KÖYÜ):

İlimiz Merkez İlçesi Demircihalil Köyü Ada Mevkiinde bulunan 145 ada 75 parsel numaralı 39.200 m² yüzölçümlü orman vasıflı çam fidanlığı bulunmaktadır.

7- 216 KİŞİLİK ÖĞRENCİ YURDU:

İlimiz Merkez İlçesi Camikebir Mahallesinde bulunan 321 ada 12 parsel numaralı 2.979,79 m² yüzölçümlü taşınmaz üzerinde bulunan bodrum+4 kattan oluşan 216 Kişilik Öğrenci Yurdu binası ve Müstemilatı bulunmakta olup, İl Encümeninin 19/08/2015 tarih ve 198 sayılı kararı ile 5 yıl süre ile Türkiye Gençlik Vakfına kiraya verilmiştir.

8- ESKİ VALİ KONAĞI VE BAHÇESİ:

İlimiz Merkez İlçesi Yapraklı Mahallesinde bulunan 152 ada 7 parsel ve 152 ada 19 parsel numaralı toplam 1.432,00 m² yüzölçümlü "Korunması Gerekli Kültür ve Tabiat Varlığı" olarak tescilli "Eski Vali Konağı ve Bahçesi" olan taşınmaz, İl Genel meclisinin 05/06/2014 tarih ve 144 sayılı kararı ile İl Milli Eğitim Müdürlüğüne tahsis edilmiş olup, Yayla Ayrıcalığı Anaokulu olarak kullanılmaktadır.

9- KAVAKLI BELDESİ/ATÖLYE YERİ:

İlimiz Merkez İlçesi Kavaklı Beldesi Göçmen Evleri Mevkiinde bulunan 0 ada 7860 parsel numaralı 4.674,00 m² yüzölçümlü taşınmaz üzerinde bulunan fabrika binası mevcut olup, ihale yolu ile 5 yıllığına kiraya verilmiştir.

10- ESKİ VALİ FAİK ÜSTÜN İ.Ö.O.:

İlimiz Merkez İlçesi Yapraklı Mahallesi Yayla Meydanında bulunan 728 ada 19 parsel numaralı 1.612,00 m² yüzölçümlü "Korunması Gerekli Kültür ve Tabiat Varlığı" olarak tescilli "Eski Vali Faik Üstün İlköğretim Okulu" olan taşınmaz, butik otel olarak kullanılmak üzere restore edilmektedir.

11- ESKİ KIRKLARELİ DEFTERDAR EVİ:

Mülkiyeti Maliye Hazineye ait, İlimiz Merkez İlçesi Yapraklı Mahallesi Yayla Meydanında bulunan 728 ada 28 parsel numaralı 126.000 m² yüzölçümlü “Korunması Gerekli Kültür ve Tabiat Varlığı” olarak tescilli “Eski Kırklareli Defterdar Evi” olan taşınmaz, butik otelin idari binası ve müştemilatı olarak kullanılmak üzere 30 yıl süreli irtifak hakkı İdaremize verilmiş olup, restorasyon çalışmaları devam etmektedir.

12- SOSYAL VE KÜLTÜREL AMAÇLI TAŞINMAZ (İLİM YAYMA CEMİYETİ):

İlimiz Merkez İlçesi Yayla Mahallesinde bulunan 728 ada 40 parsel numaralı 242,00 m² yüzölçümlü “Korunması Gerekli Kültür ve Tabiat Varlığı” olarak tescilli bina eğitim, kültürel, sosyal ve turizm nitelikli olarak kullanılması amacıyla satın alma suretiyle kamulaştırılmış olup, İdaremiz adına tescil edilmiştir. Taşınmaz ile ilgili projelerin uygulanması için Taşınmaz Kültür Varlıklarını Koruma Kurulundan gerekli izinlerin alınması ile restorasyon çalışmalarına başlanılacaktır.

13- SOSYAL VE KÜLTÜREL AMAÇLI TAŞINMAZ (GÜLTAÇ ÖZBAY)

İlimiz Merkez İlçesi Yapraklı Mahallesinde bulunan 252 ada 11 parsel numaralı 270,00 m² yüzölçümlü “Kentsel Sit Alanı” içinde yer alan taşınmaz, İlimiz gençleri ve çocuklarına çağdaş eğitim ve kültürel faaliyetlerde kullanılmak üzere Gültaç ÖZBAY tarafından İdaremize hibe edilmiştir. İdaremizce restore edilerek kullanıma açılmıştır.

14- ALPULLU ŞEKER DEPOLARI:

İlimiz merkez Karakaş mahallesinde bulunan Mülkiyeti hazineye ait 245 ada, 31 parsel numaralı 6.650,00m² yüzölçümlü taşınmazın 2.090,00 m² lik kısmı üzerinde İdaremiz lehine irtifak hakkı tesis edilmiştir. Söz konusu 2.090,00m² lik alan üzerinde bulunan taşınmazlar ihale edilerek kiraya verilmiştir. Taşınmazların 1.110,00 m² kısmında kafeterya ve bahçesi, 352,00 m² üzerinde Restaurant , 310,00 m² üzerinde Bowling Salonu, 318,00m² üzerinde cafe yapılmış olup tüm işyerleri faaliyetlerine devam etmektedir.

15- ESKİ TEKEL BİNASI:

İlimiz Merkez İlçe Karaca İbrahim Mahallesinde bulunan 14 ada, 7 parsel numaralı 890,00 m² yüzölçümlü bina Milli Eğitim Müdürlüğü'ne tahsis edilmiş olup, Milli Eğitim Müdürlüğü 'nün ek binası olarak kullanılmaktadır.

16- KAVAKLI BELDESİ ÇOCUK PARKI:

İlimiz Merkez İlçesi Kavaklı Beldesinde bulunan 0 ada 6745 parsel numaralı 3.405,00 m² yüzölçümlü taşınmaz üzerinde bulunan Eski Namık Kemal İlkokul Binası yıkılmış olup, Kavaklı Belediye Başkanlığı'na sosyal amaçlı olarak kullanılmak üzere 25 yıl süre ile tahsis edilmiştir.

17- 112 ACİL DURUM MÜDÜRLÜĞÜ:

İlimiz Merkez İlçesi Camikebir Mahallesi Kofçaz Asfaltı Mevkiinde bulunan 353 ada 104 parsel numaralı 8.170,65 m² yüzölçümlü tarla vasıflı taşınmaz, İl Genel Meclisinin 07/10/2015 tarihli ve 235 sayılı kararı gereğince 112 Acil Çağrı Merkezi Hizmet Binası yapılmak üzere İçişleri Bakanlığı Kırklareli 112 Acil Çağrı Merkezi Müdürlüğü adına 25 (yirmi beş) yıl süre ile tahsis edilmiş olup, Kırklareli İl Özel İdaresi ile Kırklareli 112 Acil Çağrı Merkezi Müdürlüğü arasında protokol imzalanmıştır. 112 Acil Çağrı Merkezi Binası yapım işi devam etmektedir.

DEMİRKÖY İLÇESİNDEKİ TAŞINMAZLAR

1- İŞHANI BİNASI:

Demirköy İlçesinde 1.076,49 m² yüzölçümlü İşhanı Binası bulunmaktadır. İşhanı binası bodrum+zemin+2 kattan oluşmaktadır. Binada 2 adet lojman bulunmaktadır. Taşınmazın tamamı binanın bakım ve onarımı karşılığında 10 yıllığına Demirköy Belediye Başkanlığına tahsis edilmiştir.

2- ESKİ KAYMAKAM EVİ LOJMANI:

Demirköy İlçesi, Orhaniye Mahallesi, Kırklareli caddesinde 134 ada, 6 parsel no'lu 553,63 m² yüzölçümlü boş bulunan bahçeli eski kaymakam evi lojmanı, İl Genel Meclisinin 07/05/2012 tarihli ve 100 sayılı kararı gereğince, Demirköy İlçesi Belediye Başkanlığı ve Doğal Yaşamı Koruma Vakfı (DAYKO) adına en geç 1 yıl içerisinde onarımının yapılması şartı ile 10 yıl süre ile bedelsiz olarak tahsis edilmiştir.

3- MOTEL BİNASI VE MÜŞTEMİLATI:

Demirköy İlçesi İğneada Beldesi Limanköy yolu üzerinde bulunan 11.680 m² yüzölçümlü arazi üzerinde 2 katlı motel binası ve müştemilatı bulunmakta olup, ihale yoluyla 5 yıllığına kiraya verilmiştir.

4- DUPNİSA MAĞARASI:

İlimiz Demirköy İlçesi Sarpdere köyü hudutlarında bulunan Dupnisa Mağarası 2003 yılından bu yana turizme açılmış olan doğal zenginliklerimizden biridir.

5- DUPNİSA MAĞARASI MEVKİİNDEKİ ARAZİ:

Demirköy İlçesi Sarpdere Köyü Dupnisa Mağarası mevki 14.354,69 m²'lik yerde tarla niteliğinde arazimiz bulunmakta olup, bu arazi üzerine yapılan 20 m² yüzölçümlü "Ahşap Restoran" ihale yoluyla 5 yıllığına kiraya verilmiştir.

6- İĞNEADA EĞİTİM ve DİNLENME TESİSLERİ (1):

İğneada Eğitim ve Dinlenme Tesisleri; İlimiz Demirköy İlçesine bağlı İğneada Kasabası Limanköy Mevkiinde, Mülkiyeti Orman Genel Müdürlüğüne ait 66.360,00 m² yüzölçümlü orman alanının 15.750 m² kısmının kullanım hakkı ORÜS A.Ş ile Kırklareli Valiliği arasında imzalanan protokol gereğince idaremize verilmiş olup, kesin izin taahhüt senedi iptal edildiğinden idaremizin kullanım hakkı Orman İşletme Müdürlüğüne kabul edilmemektedir. Bu nedenle söz konusu alanda irtifak hakkı tesis edilmek üzere açmış olduğumuz dava devam etmektedir.

7- İĞNEADA SOSYAL DİNLENME TESİSLERİ (2):

İlimiz Demirköy İlçesine bağlı İğneada Kasabası Hurşitağa Caddesinde bulunan 15.200,00 m² yüzölçümlü Dinlenme Tesisleri İğneada Belediyesi tarafından 99 yıllığına İdaremize tahsis edilmiştir.

LÜLEBURGAZ İLÇESİNDEKİ TAŞINMAZLAR:

1- HİZMET BİNASI VE LOJMAN:

İl Özel İdaresine ait Lüleburgaz İlçesi Merkezinde Zemin+1 kattan oluşan 391,22 m² yüzölçümlü 1 adet Hizmet Binası, İl Genel Meclisinin 07.09.2017 tarih ve 193 sayılı kararıyla 1 No.lu Aile Sağlığı Merkezi Binası olarak kullanılmak amacıyla Kırklareli Halk Sağlığı Müdürlüğü adına geçici süreyle tahsis edilmiştir.

2- KAYMAKAM LOJMANI:

İl Özel İdaresine ait Lüleburgaz İlçesinde bulunan 771,78 m² yüzölçümlü arsa üzerinde bulunan taşınmaz, Kaymakam lojmanı olarak kullanılmaktadır.

3- FİDANLIK(KORULUK):

İl Özel İdaresine ait Lüleburgaz İlçesi Büyükkarıştıran Belediyesi sınırları içinde bulunan 5 pafta 782 parsel sayılı 52.752 m² ve 5 pafta 783 parsel sayılı 41.050 m² yüzölçümlü Fidanlık vasıflı 2 adet taşınmaz Büyükkarıştıran Belediye Başkanlığı adına (10 Yıl müddetle) kiraya verilmiştir. 5 pafta 783 parselin içinden geçen 1.600 m²'lik alandaki Doğalgaz Boru hattı sahasının kullanma hakkı Türkiye Petrolleri A.Ş.'ne (5 Yıl müddetle) kiraya verilmiştir.

4- SPOR TESİSLERİ VE MÜŞTEMİLATI:

İl Özel İdaresine ait, 1280 ada, 2 parselde kayıtlı 39.820,14m² yüzölçümlü taşınmaz "Spor Tesisleri Alanı" olarak kullanılmak üzere 25 yıl müddetle Lüleburgaz Belediye Başkanlığına tahsis edilmiştir.

5- SOSYAL TESİS:

Lüleburgaz Evrensekiz Köyü Köyiçi Mevkii 283 ada 30 parsel 7869,72 m² yüzölçümlü okul binası ve uygulama bahçesi İl Encümeninin 29/06/2004 tarih ve 155 no'lu kararı ile Sosyal Tesis olarak kullanılmak üzere Evrensekiz Belediye Başkanlığına tahsis edilmiştir.

6- ŞANTIYE ALANI;

Lüleburgaz İlçesi, Kocasınan Mahallesi, 146 ada, 58 parselde bulunan 15.454,00 m² yüzölçümlü şantiye alanı üzerinde bulunan iki katlı bina İlçe Gıda Tarım ve Hayvancılık Müdürlüğüne tahsis edilmiştir.

PINARHİSAR İLÇESİNDEKİ TAŞINMAZLAR

1- KAYMAKAM LOJMANI:

İl Özel İdaresine ait Kırklareli Pınarhisar İlçesi Koloğlu sokak adresinde bulunan 1.621 m² yüzölçümlü alan içerisinde 1 adet kaymakam lojmanı bulunmaktadır.

2- SOSYAL TESİS ALANI:

İl Özel İdaresine ait, Pınarhisar İlçesi Dere Mahallesi Eski Burgaz yolu üzerinde bulunan 189 ada 3 parselde kayıtlı 17.931,00m² ve 190 ada 11 parselde kayıtlı 22.402,00m² yüz ölçümlü alan "çok amaçlı sosyal tesis alanı" olarak kullanılmak üzere Pınarhisar Belediye Başkanlığına 25 yıllığına tahsis edilmiştir.

KOFÇAZ İLÇESİNDEKİ TAŞINMAZLAR:

1- KAYMAKAM LOJMANI:

İl Özel İdaresine ait Kofçaz İlçesi Yeni mahalle adresinde bulunan 712.23 m² yüzölçümlü arsada 108 m² kaymakam lojmanı bulunmaktadır.

2- ESKİ KAYMAKAM LOJMANI:

İl Özel İdaresine ait Kofçaz İlçesi Yeni mahalle adresinde depo yolu üzerinde bulunan 336,35 m² yüzölçümlü arsada 90 m² lik eski kaymakam lojmanı bulunmaktadır.

3- İLÇE ÖZEL İDARE LOJMANI:

İl Özel İdaresine ait Kofçaz İlçesinde bulunan 406.66 m² yüzölçümlü arsada 90 m² Özel İdare lojmanı bulunmaktadır.

BABAESKİ İLÇESİNDEKİ TAŞINMAZLAR

1- KAYMAKAM LOJMANI:

İl Özel İdaresine ait Babaeski İlçesinde 884,66 m²'lik arsada kaymakam lojmanı olarak kullanılan bina mevcuttur.

2- ESKİ ATATÜRK İ.Ö.O. YERİ:

İl Özel İdaresine ait Kırklareli Babaeski ilçesi, Dindoğru mahallesi, Fatih Caddesi, 37 pafta, 490 ada, 2 parselde kayıtlı 2.704 m² yüzölçümlü Atatürk İ.Ö.O. Babaeski Belediye Başkanlığına bedelsiz 25 yıllığına tahsis edilmiştir.

3- ESKİ ÖZEL İDARE HİZMET BİNASI:

Mülkiyeti İl Özel İdaresine ait, Kırklareli İli, Babaeski İlçesi, Gazi Kemal Mahallesi, Fevziye Caddesi, 30 pafta, 84 ada, 7 sayılı parselde kayıtlı, "Korunması gerekli Kültür ve Tabiat Varlığı" olarak tescilli, 652,91 m² yüzölçümlü arsa üzerinde dükkân vasıflı iki katlı mevcut, Babaeski Özel İdare Eski Hizmet Binası bulunmaktadır.

Söz konusu taşınmaz 11.02.2011 tarihli ve 33 sayılı İl Genel Meclis Kararı gereğince; Babaeski Belediye Başkanlığına sosyal ve kültürel amaçlı kullanılmak üzere 25 yıl süreli bedelsiz tahsis edilmiştir.

PEHLİVANKÖY İLÇESİNDEKİ TAŞINMAZLAR

1- KAYMAKAM LOJMANI:

İl Özel İdaresine ait Pehlivan köy İlçesinde 724 m²'lik arsa üzerinde bulunan taşınmaz, kaymakam lojmanı olarak kullanılmaktadır.

VİZE İLÇESİNDEKİ TAŞINMAZLAR

1- KÜTÜPHANE BİNASI:

İl Özel İdaresine ait Vize İlçesinde bulunan 1981m²+677m² toplam= 2658 m² yüzölçümlü arsada Zemin kat+ 1 kattan oluşan misafirhane ile Kütüphane Binası Köylere Hizmet Götürme Birliğine tahsis edilmiş bulunmaktadır.

2- KIYIKÖY PTT BİNASI:

Mülkiyeti Posta İşletme Genel Müdürlüğüne ait, Kırklareli İli, Vize İlçesi, Kıyıköy Kasabası, Cumhuriyet Mahallesi, 200 ada, 10 parselde İdaremizce Kültür Evine Dönüştürülmesi Projesi gerçekleştirilen taşınmazımız bulunmaktadır.

3-VİZE KIŞLACIK KÖYÜ PANAYIR İSKELESİ MEVKİİ C TİPİ MESİRE YERİ:

İlimiz, Vize İlçesi Kışlacık Köyü, Panayır İskelesi Mevkiinde, mülkiyeti Maliye Hazinesi adına Orman Genel Müdürlüğü'ne ait, 5,1 hektar yüzölçümlü, Orman niteliğindeki, Yumurtatepe Orman İşletme Şefliği Amenajman Planı 39 No'lu bölme içerisinde kalan Panayır C Tipi Mesire yerinin işletme hakkı, 29 yıllığına İdaremize kiralanmış olup, 08/09/2016 tarihinde yer teslimi yapılmıştır.

Söz konusu mesire yerinin, talebi üzerin, Kışlacık Köyü Muhtarlığına kiraya verilmesi için ihale işlemleri başlatılmış olup, 11/01/2017 tarihinde 2886 Sayılı D.İ.K. 51/g maddesine göre ihalesi yapılarak Kışlacık Köyü Muhtarlığına kiraya verilmiştir

RESMİ BİNA VE TESİSLER

Sıra No	Yapı Cinsi	Kat Adedi	Oda Sayısı	Kesit Alanı (m ²)	Ne İçin Kullanıldığı	Adresi
1	Özel İdare Hizmet Binası (A BLOK)	Bodru m + 3	22	639,00	Özel İdare Hizmet Binası	Karakaş Mahallesi 100. Yıl Caddesi No:25 KIRKLARELİ
2.	Bodrum Zemin ve Normal 5 Katlı Bina	Bodru m + 6	69	1.339,00	Özel İdare İşhanı	Karakaş Mahallesi İkbal Sokak KIRKLARELİ
3	Kargir Garaj ve Lojman (B BLOK)	3	21	19.520,00	İl Özel İdaresi Hizmet Birimleri Binası	Karacaibrahim Mh. Pınarhisar Yolu KIRKLARELİ
4	Üzerinde Fabrika Binası Olan Arsa	1	-	4.674,00	Konfeksiyon Atölyesi	<u>Kavaklı /</u> KIRKLARELİ
5	Arsa	Bodru m +2	-	1.297,50	Vali Konutu	Karakaş Mah. İstasyon Cad. KIRKLARELİ
6	Arsa	-	-	971,00	Vali Konutu Bahçesi	Karakaş Mahallesi İstasyon Cad. KIRKLARELİ
7	İki bloklu beşer katlı kargir bina ve arsası	2 Blok Bodru m+ 5	3 Oda 1 Salon Daireler	2.807,00	Özel İdare Memur Lojmanları	Karacaibrahim Mh. Kurtuluş Cad. KIRKLARELİ
8	Kargir Ortaokul	-	-	1.612,00	Butik Otel olarak kullanılmak üzere restorasyon çalışmaları devam etmektedir.	Yapraklı Mah.Yayla Meydanı KIRKLARELİ

9	Ev	-	-	375,00	Korunması Gereken Kltr Varlıđı “Kltr Evi”	Yayla Mahallesi Yayla Cad. KIRKLARELİ
10	Kargir Ev	-	-	890,00	M.E.M. Ek binası. (M.E.B.na tahsisli Eski Tekel Binası)	Karacaibrahim Mahallesi Kurupařa eřme mev. KIRKLARELİ
11	Arsa	Bodrum+Zemin+3	-	2.979,79	216 Kiřilik đrenci Yurdu (Kirada)	Camiikebir Mahallesi elebađları Mevkii KIRKLARELİ
12	Tarla ve Pilon Yeri	-	-	8.170,65	112 Acil ađrı Merkezi Mdrlđ	Merkez, Hacızekeriya Mah. KIRKLARELİ
13	Depo	-	-	270,00	Glta ZBAY Sergi Salonu	Yapraklı Mah. Namazgah Mev. KIRKLARELİ
14	zerinde depo olan arsa	-	-	7.597,85	Mezbahane (Belediyenin kullanımında)	Karacaibrahim Mah. KIRKLARELİ
15	Kargir Depo	-	-	242,00	Korunması gereken kltr varlıđı	Merkez İle Yayla Mah. 35 pafta,28 ada, 40 parsel KIRKLARELİ

16	4 Kargir Bina	-	-	6.650 m ² 'nin 2.090 m ² lik kısmı	Bowling Salonu,Kafe yeri, Restaurant, Kafeterya ve bahçesi	Karakaş mah. Karaomur Meydanı KIRKLARELİ
17	Ahşap Ev	-	-	126,00	Butik Otelin İdari Binası ve Müştemilatı olarak kullanılmak üzere restorasyonu devam etmektedir.	Yapraklı Mah. KIRKLARELİ
18	Bina	Bodru m+ 5	3 Oda 1 Salon	642,00 (306+336) Daire.120	Özel İdare Memur Lojmanları (İdaremize tahsisli)	Karacaibrahim Mah. Nüşet Somay Cad. KIRKLARELİ
19	Kargir hane ve dükkan	2	6	652,91	İşyeri (Bld.Bşk.na tahsisli-eski hizmet binamız)	Gazi Kemal Mah. / BABAESKİ
20	Ev ve avlu	Zemin +1 kat	-	337,33 232,75 1.835,00 10,08 67,85	Mes.Eğt.Mrk.ve İlçe M.E.M. Binası	Hacı Hasan Mah. BABAESKİ
21	Öğretmene vi ve Akşam Sanat Okulu	4	13	2.704,00	Öğretmenevi ve Akşam Sanat Okulu	Dindoğru Mah. BABAESKİ
22	Kaymakam Lojmanı	2	7	884,66	Kaymakam Konutu	Dindoğru Mah. BABAESKİ
23	Bahçeli Kargir Kaymakam Evi	2	6	771,78	Kaymakam Lojmanı	Yeni Mah. LÜLEBURGAZ
24	Kargir İki Katlı Hizmet Binası	2	5	391,22	1 No.lu Aile Sağlığı Merkezi.	Kocasinan Mah.Eski Edirne cad. Ara sok / LÜLEBURGAZ

25	Arsa	-	-	39.820,14	Spor Tesisi- (L.burgaz Belediyesine 25 yıllığına tahsis edilmiştir.)	Kocasinan Mahallesi LÜLEBURGAZ
26	2 Kat Kaymakam lık Binası	2	5	712,23	Kaymakam Konutu	Yeni Mahalle KOFÇAZ
27	Özel İdare Binası ve Arsası	1	3	406,66	Özel İdare Binası ve Lojmanı	Yeni Mahalle KOFÇAZ
28	Kargir Lojman ve Arsası	1	4	336,35	Lojman	Yeni Mah. KOFÇAZ
29	Bahçeli Kargir Ev	-	-	724,00	Kaymakam Lojmanı	Kazım Dirik Mah. Yeşil Bahçe Sok. PEHLİVANKÖY
30	Bahçeli Kargir İki Katlı Kaymakam lık Lojmanı	2	6	1621,00	Kaymakam Lojmanı	Camikebir Mah. Koloğlu Sokak PINARHİSAR
31	İki katlı Kargir Bina kerpiç garaj ve bahçesi	-	-	17.931,00	Günübirlük Tesis ve Rekreasyon Alanı (Bld.Bşk.n tahsisli)	Dere Mah. Eski Burgaz Yolu Mevkii. PINARHİSAR
32	Tarla			22.402,00	Günübirlük Tesis ve Rekreasyon Alanı	Dere Mah. Eski Burgaz Yolu Mevkii. PINARHİSAR
33	Bahçeli kargir kaymakam lık lojmanı	-	-	553,63	Kaymakam Lojmanı (Bld.Bşk.na tahsisli)	Orhaniye Mahallesi DEMİRKÖY
34	Altında bodrumu olan iki katlı kargir bina ve arsası	Bodru m + 2	28	1.076,49	İşhanı Binası (belediyeye tahsisli)	Hamdibey Mah. DEMİRKÖY

35	Bina ve bahçe	2 kat	10	11.680,00	İki katlı motel binası ve müştemilatı	Limanköy Yolu Üzeri İğneada/DEMİRKÖY
36	Dinlenme Tesisi(2)			15.200,00	İğneada Belediyesinden İdaremiz adına 99 yıllığına devredilmiştir.	İğneada/Hurşitağa Cd. DEMİRKÖY
37	İğneada Eğitim ve Dinlenme Tesisi(1)	-	-	66.360,00 m ² yüzölçümlü yerin 15,750,00m ² lik kısmı	Kullanım hakkıyla ilgili dava süreci devam etmektedir.	Limanköy Yolu Bulanıkdere Mevki İğneada/DEMİRKÖY
38	Bahçeli iki katlı kargir özel idare binası ve lojmanı	-	-	677,00	Halk kütüphanesi	Evren Mah. Atatürk Cad. VİZE
39	Bina	2	-	190,00	Eski PTT Binası	Kıyıköy VİZE

T.C.
KIRKLARELİ
İL ÖZEL İDARESİ

KIRKLARELİ İL ÖZEL İDARESİ
ARAÇLARIN DURUMU

Sıra No	Kapı/Plaka No	Ait Olduğu Birim	Modeli	Marka Ve Cinsi
BİNEK ARAÇLAR				
1	39 AK 866	İl Özel İdaresi	1994	Tofaş Station Wagon
2	39 AK 111	İl Özel İdaresi	1995	Tofaş Station Wagon
3	39 ES 313	İl Özel İdaresi	2000	Renault Binek oto
4	39 DS 468	İl Özel İdaresi	2003	Renault Station Wagon
5	39 DS 039	İl Özel İdaresi	2004	Mercedes Binek Oto
6	39 DF 337	İl Özel İdaresi	2005	Dacia binek oto
7	39 DE 978	İl Özel İdaresi	2005	Dacia binek oto
8	39 DE 986	İl Özel İdaresi	2005	Dacia binek oto
9	39 AV 001	İl Özel İdaresi	2006	Renault binek oto
10	39 AR 687	İl Özel İdaresi	2007	Renault binek oto
11	39 AR 688	İl Özel İdaresi	2007	Renault binek oto
12	39 EK 757	İl Özel İdaresi	2007	Renault binek oto
13	39 EV 001	İl Özel İdaresi	2007	Chevrolet Binek Oto
14	39 DU 313	İl Özel İdaresi	2010	Hyundai Binek Oto
15	39 EV 800	İl Özel İdaresi	2010	Renault binek oto
16	39 FD 800	İl Özel İdaresi	2011	Renault Binek oto
17	39 DS 001	İl Özel İdaresi	2011	Jeep Binek Oto
18	39 EY 119	İl Özel İdaresi	2012	Toyota Binek Oto
19	39 AN 800	İl Özel İdaresi	2012	Toyota Binek Oto
20	39 BB 006	İl Özel İdaresi	2015	Renault Binek Oto
21	39 BE 239	İl Özel İdaresi	2016	Volkswagen Binek Oto
22	39 BE 339	İl Özel İdaresi	2016	Volkswagen Binek Oto
KAMYONETLER				
23	39 AB 202	İl Özel İdaresi	1997	Desoto ÇŞM pikap
24	39 AY 270	İl Özel İdaresi	2002	Isuzu 4JA1 ÇŞM pikap
25	39 AY 271	İl Özel İdaresi	2002	Isuzu 4JA1 ÇŞM pikap
26	39 AY 272	İl Özel İdaresi	2002	Isuzu 4JA1 ÇŞM pikap
27	39 AY 273	İl Özel İdaresi	2002	Isuzu 4JA1 ÇŞM pikap
28	39 AY 274	İl Özel İdaresi	2002	Isuzu 4JA1 ÇŞM pikap
29	39 AY 275	İl Özel İdaresi	2002	Isuzu 4JA1 ÇŞM pikap
30	39 DE 825	İl Özel İdaresi	2005	Ford 350MD/C ÇŞM pikap
31	39 DK 973	İl Özel İdaresi	2006	Isuzu D-Max ÇŞM pikap
32	39 DK 974	İl Özel İdaresi	2006	Isuzu D-Max ÇŞM pikap(İl Sağlık Müd. görevli)
33	39 DK 975	İl Özel İdaresi	2006	Isuzu D-Max ÇŞM pikap
34	39 EL 039	İl Özel İdaresi	2007	Mercedes Kamyonet
35	39 ES 444	İl Özel İdaresi	2008	Isuzu D-Max ÇŞM pikap
36	39 AZ 666	İl Özel İdaresi	2008	Isuzu 4JA1 ÇŞM pikap
37	39 EE 388	İl Özel İdaresi	2008	Ford Connect Kombi
MİNİBÜSLER				
38	39 EV 056	İl Özel İdaresi	2008	Ford 350L Minibüs
39	39 EV 057	İl Özel İdaresi	2008	Ford 350L Minibüs
40	39 AG 044	İl Özel İdaresi	2014	Ford Minibüs
DAMPERLİ KAMYONLAR				
41	39 EN 575	İl Özel İdaresi	1975	Mercedes LK-1513 TŞM Damperli Kamyon
42	39 DC 375	İl Özel İdaresi	1977	Mercedes LK-1513 TŞM Damperli Kamyon

43	39 EF 116	İl Özel İdaresi	1990	Fatih 162/25 TŞM Damperli Kamyon
44	39 DK 742	İl Özel İdaresi	1992	DODGE Damperli kamyon (Sakızköy)
45	39 AD 023	İl Özel İdaresi	1994	Fatih 220/26 TŞM Damperli Kamyon
46	39 AB 003	İl Özel İdaresi	1998	DODGE Damperli kamyon (Sakızköy)
47	39 FD 938	İl Özel İdaresi	1998	DODGE Damperli kamyon (Sinanlı)
48	39 AT 983	İl Özel İdaresi	1999	Man 26/270 DFK TŞM Damperli Kamyon
49	39 AT 984	İl Özel İdaresi	1999	Man 26/270 DFK TŞM Damperli Kamyon
50	39 AT 985	İl Özel İdaresi	1999	Man 26/270 DFK TŞM Damperli Kamyon
51	39 ET 423	İl Özel İdaresi	2000	Mercedes 3031-K TŞM Damperli Kamyon
52	39 ET 689	İl Özel İdaresi	2000	Mercedes 3031-K TŞM Damperli Kamyon
53	39 ET 690	İl Özel İdaresi	2000	Mercedes 3031-K TŞM Damperli Kamyon
54	39 ET 853	İl Özel İdaresi	2001	Mercedes 3031-K TŞM Damperli Kamyon
55	39 ET 854	İl Özel İdaresi	2001	Mercedes 3031-K TŞM Damperli Kamyon
56	39 ET 913	İl Özel İdaresi	2001	Mercedes 3031-K TŞM Damperli Kamyon
57	39 ET 914	İl Özel İdaresi	2001	Mercedes 3031-K TŞM Damperli Kamyon
58	39 DS 851	İl Özel İdaresi	2001	DESOTO Damperli Kamyon (Yenice)
59	39 EE 375	İl Özel İdaresi	2007	BMC PRO 827 ÇŞM damperli kamyon
60	39 EE 376	İl Özel İdaresi	2007	BMC PRO 827 ÇŞM damperli kamyon
61	39 AU 757	İl Özel İdaresi	2008	BMC PRO 827 ÇŞM damperli kamyon
62	39 EL 337	İl Özel İdaresi	2009	BMC PRO 522 TŞM damperli kamyon
63	39 EL 344	İl Özel İdaresi	2009	BMC PRO 522 TŞM damperli kamyon
64	39 AG 672	İl Özel İdaresi	2014	Man kar bıçaklı tuz sericili damperli kamyon
65	39 AG 673	İl Özel İdaresi	2014	Man kar bıçaklı tuz sericili damperli kamyon
66	39 AG 674	İl Özel İdaresi	2014	Man hidrolik sıkıştırılmalı baba çakma aparatlı damperli kamyon
67	39 EC 968	İl Özel İdaresi	2016	Mercedes Atego 1518 damperli kamyon

TANKER VE VİDANJÖRLER

68	39 ET 233	İl Özel İdaresi	1999	Fatih 170-25 Vidanjör
69	39 AD 370	İl Özel İdaresi	2008	BMC 180-25 Vidanjör
70	39 FC 642	İl Özel İdaresi	2013	FORD Vidanjör
71	39 AP 565	İl Özel İdaresi	2009	Isuzu NQR 3D Akaryakıt Tankeri

OTOBÜSLER

72	39 AP 969	İl Özel İdaresi	1998	Otoyol M-29 Otobüs
73	39 ET 396	İl Özel İdaresi	2000	Otoyol M-23 Otobüs
74	39 AV 697	İl Özel İdaresi	2002	Otoyol M-23 Otobüs
75	39 FD 791	İl Özel İdaresi	2008	Prestij Otobüs

GREYDERLER

76	86-21352	İl Özel İdaresi	1986	Komatsu GD-655A-5 yapım greyderi
77	86-21607	İl Özel İdaresi	1986	Komatsu GD-655A-5 yapım greyderi
78	86-21700	İl Özel İdaresi	1986	Komatsu GD-655A-5 yapım greyderi
79	86-21701	İl Özel İdaresi	1986	Komatsu GD-655A-5 yapım greyderi
80	99-21001	İl Özel İdaresi	1999	Komatsu GD-661A-1 yapım greyderi
81	00-21005	İl Özel İdaresi	2000	Champion VHP 720-A yapım greyderi
82	00-21006	İl Özel İdaresi	2000	Champion VHP 720-A yapım greyderi
83	00-21106	İl Özel İdaresi	2000	Mitsubishi MG-530 yapım greyderi
84	00-21204	İl Özel İdaresi	2000	Mitsubishi MG-530 yapım greyderi
85	00-21402	İl Özel İdaresi	2000	Mitsubishi MG-530 yapım greyderi
86	14-21039	İl Özel İdaresi	2014	Volvo greyder
87	18-21040	İl Özel İdaresi	2018	Hidromek greyder

DOZERLER

88	86-25361	İl Özel İdaresi	1986	Caterpillar D7-G Dozer
----	----------	-----------------	------	------------------------

89	86-25379	İl Özel İdaresi	1986	Caterpillar D7-G Dozer
90	86-25980	İl Özel İdaresi	1986	Caterpillar D7-G Dozer
91	86-25982	İl Özel İdaresi	1986	Caterpillar D7-G Dozer
LASTİK TEKERLEKLİ YÜKLEYİCİLER				
92	94-31043	İl Özel İdaresi	1994	PI makine PI-1061 Lastik tekerlekli yükleyici
93	00-31135	İl Özel İdaresi	2000	Komatsu WA 320-3 Lastik tekerlekli yükleyici
94	00-31244	İl Özel İdaresi	2000	Komatsu WA 320-3 Lastik tekerlekli yükleyici
EXCAVATÖRLER				
95	06-40002	İl Özel İdaresi	2006	Hidromek HMK-220LC-2KT Paletli excavatör
96	15-40039	İl Özel İdaresi	2015	Hidromek paletli excavatör
KANAL KAZICI YÜKLEYİCİLER				
97	84-42001	İl Özel İdaresi	1984	Stayer 768 Kanal kazma makinesi (GAYRİ FAAL)
98	98-42015	İl Özel İdaresi	1998	Hidromek HMK-100S Kanal kazma makinesi
99	99-42005	İl Özel İdaresi	1999	Hidromek HMK-100S Kanal kazma makinesi
100	15-42006	İl Özel İdaresi	2015	Hidromek HMK
ASFALT ARAÇLARI				
101	85-62039	İl Özel İdaresi	1985	Asmak Çekilir tip seyyar asfalt distribütörü
102	88-62046	İl Özel İdaresi	1988	Efe Çekilir tip seyyar asfalt distribütörü
103	39 EC 278	İl Özel İdaresi	1988	Fatih 145/22 Asfalt yapım distribütörü
104	39 AN 417	İl Özel İdaresi	1993	Fatih 145/22 Asfalt yapım distribütörü
105	39 AU 548	İl Özel İdaresi	2001	BMC PRO 822 Asfalt yapım distribütörü
106	39 ER 616	İl Özel İdaresi	1993	BMC 220/26 Asfalt yapım distribütörü
TREYLER ÇEKİCİLER				
107	39 AT 231	İl Özel İdaresi	1999	Man 33.372 DFS Treyler çekici
108	39 AG 670	İl Özel İdaresi	2014	Man Treyler çekici
TREYLERLER				
109	39 AT 232	İl Özel İdaresi	1999	GÜRELLER LOW-BED semi treyler
110	39 AG 671	İl Özel İdaresi	2015	Çuhadar semi treyler
111	39 BG 215	İl Özel İdaresi	2017	Çuhadar semi Treyler
112	39 AAF 518	İl Özel İdaresi	2018	Çuhadar semi Treyler
113	39 BB 281	İl Özel İdaresi	2015	Çuhadar çekilir tip asfalt treyleri
114	39 EC 042	İl Özel İdaresi	1977	Pacton 2530DA kasalı treyler
115	39 AD 416	İl Özel İdaresi	1987	Aksoyulu kasalı treyler
SİLİNDİRLER				
116	98-87002	İl Özel İdaresi	1998	Bitelli RG-279 Lastik tekerlekli silindir
117	87-88091	İl Özel İdaresi	1987	Komatsu 2420-D Vibrasyonlu Silindir
118	87-88095	İl Özel İdaresi	1987	Komatsu 2420-D Vibrasyonlu Silindir
119	00-88083	İl Özel İdaresi	2000	Hamm 2420-D Vibrasyonlu Silindir
120	00-88146	İl Özel İdaresi	2000	Hamm 2420-D Vibrasyonlu Silindir
121	17-88039	İl Özel İdaresi	2017	Bomag Bakım Silindiri
122	18-88040	İl Özel İdaresi	2018	Hamm Vibrasyonlu Silindir
123	18-88041	İl Özel İdaresi	2018	Bomag Bakım Silindiri
124	90-89025	İl Özel İdaresi	1990	Sermak bakım Silindiri
KAMPTREYLER				
125	87-82143	İl Özel İdaresi	1987	TEK Özel tip kamp treyler
126	87-82142	İl Özel İdaresi	1987	TEK Özel tip kamp treyler
127	93-93047	İl Özel İdaresi	1993	Miller Big-blue Seyyar kaynak makinesi
JENERATÖR				
128	77-94003	İl Özel İdaresi	1977	Ford Jeneratör

ÇÖP KAMYONLARI

129	39 ES 925	İl Özel İdaresi	1999	Fatih çöp kamyonu
130	39 ES 926	İl Özel İdaresi	1999	Fatih çöp kamyonu
131	39 FC 643	İl Özel İdaresi	2013	Iveco çöp kamyonu
132	39 AJ 088	İl Özel İdaresi	2015	Ford çöp kamyonu
133	39 AJ 089	İl Özel İdaresi	2015	Ford çöp kamyonu
134	39 AJ 090	İl Özel İdaresi	2015	Ford çöp kamyonu

KAR MAKİNELARI

135	79-70003	İl Özel İdaresi	1979	Rolba R-400 kar makinesi
136	02-70043	İl Özel İdaresi	2002	Schimtd Supra-4000 kar makinesi

KAPALI KASA KAMYONET

137	39 AU 112	İl Özel İdaresi	2004	Mercedes kamyonet
-----	-----------	-----------------	------	-------------------

TRAKTÖR

138	39 AH 212	İl Özel İdaresi	1997	Ford SP 5000 Traktör
-----	-----------	-----------------	------	----------------------

MAKAM ARACI

139	39 AF 061	İl Özel İdaresi	2018	Mercedes-Benz S-400D4
-----	-----------	-----------------	------	-----------------------



KULLANILMAKTA OLAN TEKNOLOJİK DONANIM LİSTESİ

İL ÖZEL İDARESİ			
	İLÇE	MERKEZ	TOPLAM
TELEFON SANTRALİ	0	2	2
FAKS	0	5	5
FOTOKOPİ	0	8	8
SERVER	0	1	1
BİLGİSAYAR	Dizüstü	1	24
	Masaüstü	12	132
YAZICI	Renkli	0	10
	Siyah-Beyaz	2	67
TARAYICI	0	16	16
ÇOK FONKSİYONLU (Yazıcı, Tarayıcı, Fotokopi, Faks)	6	13	19
GÜÇ KAYNAĞI	5	3	8
PROJEKSİYON	0	4	3

KIRKLARELİ İL ÖZEL İDARESİ

2019 PERFORMANS PROGRAMI

2.BÖLÜM KIRKLARELİ İL ÖZEL İDARESİ

TEMEL DEĞERLER



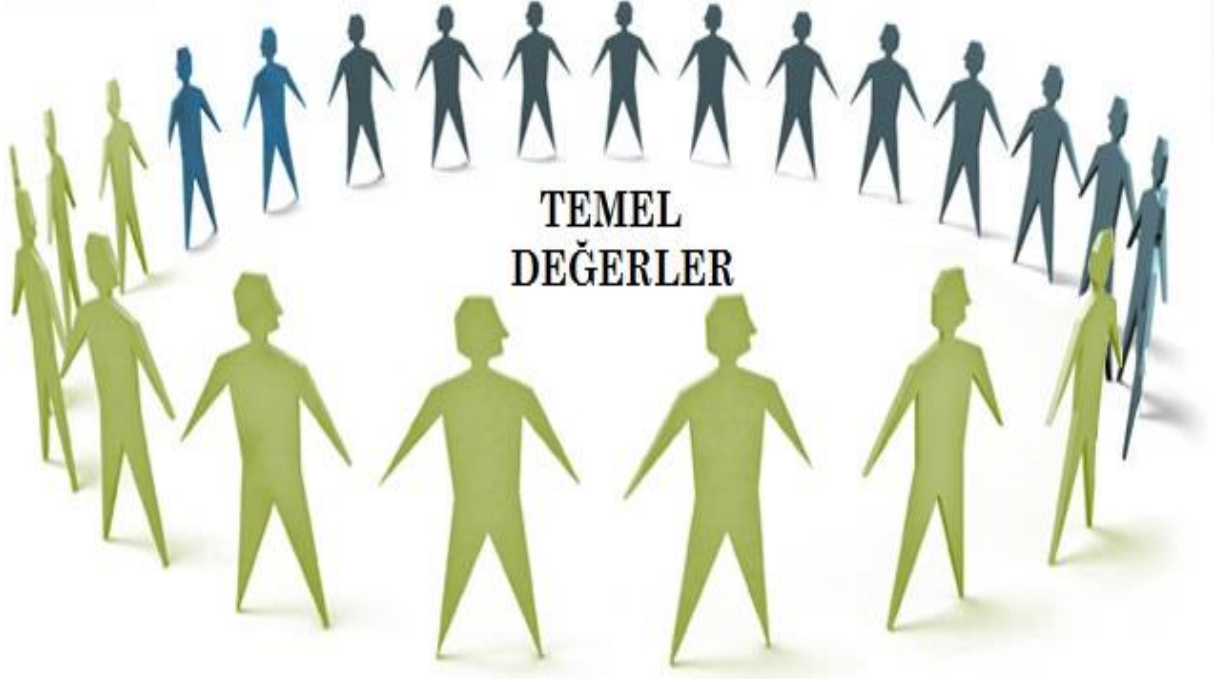
MİSYON – VİZYON VE TEMEL DEĞERLER



İlimize yönelik ihtiyaçların karşılanabilmesi için sorumluluğu yasalarla idaremize verilen alanlarda, önceliği köylerimizin imar, yol, su, kanalizasyon, park ve bahçe yapımına vermek üzere kurum kaynaklarını; eğitim, sağlık, tarım, sosyal yardım, spor, kültür, çevre ve turizm sektörlerine tahsis etmektir. Misyonumuzun temelini oluşturacak bu ana değerlerin ve yasayla sorumluluk alanımıza dahil edilen/edilecek diğer hizmetlerin nihai amacı bu bölgelerde yaşanan sorunları önemli ölçüde çözüme kavuşturarak, halkın huzur ve mutluluğunu sağlamaktır.



Eşit ve tarafsız hizmet anlayışını benimseyen, çağın gereklerine uygun şeffaf bir yönetim anlayışıyla kırsal alanların dezavantajlarını azaltmak, insanı merkez kabul eden, kalite hususunda ödün vermeyen, dinamik ve sağduyulu bir kuruluş olmaktır. İlimizin yaşanabilir özelliğini sürdürülebilir kılmak adına çalışmalarını yürüterek adından övgüyle söz ettiren il özel idareleri arasına girip bu sıralamada kalıcı olmaktır.



1. İnsanı merkez alan bir anlayışla katılımcılığı sağlamak.
2. Eşitlik ve şeffaflık.
3. Sosyal, kitlesel düşünmek.
4. Ulaşılabilirlik.
5. Çağdaş, laik ve Atatürk ilkelerine bağlı olmak.
6. Yenilikçi ve üretken olmak.
7. Çevre ve hayvan konularında da duyarlı olmak.
8. Doğal ve kültürel zenginliklerimiz ile çevrenin korunarak gelecek nesillere aktarılmasını sağlamak.
9. Öncelikle ilin potansiyellerini harekete geçirerek kalkınmayı ve gelişmeyi sağlamak.
10. Stratejik planda öngörülen stratejik amaçları ve hedefleri benimseyerek planın uygulanabilir ve ölçülebilir kılarak hedeflerin başarıyla sonuçlanmasını sağlamak.
11. Kaynakları verimli kullanmak.
12. Kurum içi motivasyonu daima diri tutmak.

KIRKLARELİ İL ÖZEL İDARESİ

2019 PERFORMANS PROGRAMI

3.BÖLÜM AMAÇ VE HEDEF VE FAALİYETLER



AMAÇ 1.

Köylerimizi çağın sunmuş olduğu imar ve alt yapı imkanlarına kavuşturmak.

Performans Hedefi 1.1. Planlama dönemi içerisinde 179 köyün içme suyu probleminin giderilerek vatandaşların temiz ve sağlıklı suyu ulaşmasını kolaylaştırmak.

FAALİYET	SORUMLU BİRİM	2019	2020	2021
F.1.1.1. Köylerin içme suyu isale hattının değişimi	Plan Proje Yatırım ve İnşaat Müdürlüğü	1 Adet (%20) 100.000,00	1 Adet (%20) 105.000,00	1 Adet (%20) 110.250,00
F.1.1.2 Köylerin içme suyu şebeke hattına ilave edilmesi	Plan Proje Yatırım ve İnşaat Müdürlüğü	2 Adet (%20) 300.000,00	2 Adet (%20) 315.000,00	2 Adet (%20) 330.750,00
F. 1.1.3. Köylerin yangın vanasının değişimi	Plan Proje Yatırım ve İnşaat Müdürlüğü	41 Adet (%20) 100.000,00	41 Adet (%20) 105.000,00	41 Adet (%20) 110.250,00
TOPLAM		500.000,00	525.000,00	551.250,00

PERFORMANS GÖSTERGESİ: Yılsonda hedefler ile faaliyetler adet bakımından değerlendirmeye tabii tutulacaktır.

AMAÇ 1.

Köylerimizi çağın sunmuş olduğu imar ve alt yapı imkanlarına kavuşturmak.

Performans Hedefi 1. 2. Planlama dönemi içinde 5 köyün kanalizasyon şebekeleri ve atık su tesislerini tamamlayarak çevre ve insan sağlığı açısından riskleri ortadan kaldırmak.

FAALİYET	SORUMLU BİRİM	2019	2020	2021
F.1.2.1. Kanalizasyon şebekesi yapımı	Plan Proje Yatırım ve İnşaat Müdürlüğü	12.000 Metre (%20)	12.000 Metre (%20)	12.000 Metre (%20)
		400.000,00	416.000,00	438.000,00
TOPLAM		400.000,00	416.000,00	438.000,00

PERFORMANS GÖSTERGESİ: Yılsonunda hedefler ile faaliyetler metre bakımından değerlendirilmeye tabii tutulacaktır.

Performans Hedefi 1.3. Planlama dönemi içinde 10 köyün imar plan projelerini yaptırmak.

FAALİYET	SORUMLU BİRİM	2019	2020	2021
F.1.3.1. Köylerin İmar Planlarının yapılması	İmar ve Kentsel İyileştirme Müdürlüğü	2 Adet Köylerin İmar Planlarının yapılması	2 Adet Köylerin İmar Planlarının yapılması	2 Adet Köylerin İmar Planlarının yapılması
TOPLAM				

PERFORMANS GÖSTERGESİ: Yılsonunda hedefler ile faaliyetler adet bakımından değerlendirilmeye tabii tutulacaktır.

AMAÇ 2.

Köy içi Ulaşımı, Köylerin Bağlı Olduğu İlçelere ve komşu köylere olan bağlantı yollarını çağdaş standartlara kavuşturarak Güvenliği Arttırmak.

Performans Hedefi 2.1. Mevcut asfalt yolları korumak için planlama dönemi içerisinde 125 km 2.Kat asfalt kaplama yapmak.

FAALİYET	SORUMLU BİRİM	2019	2020	2021
F.2.1.1. 2. Kat Asfalt Kaplama	Yol ve Ulaşım Hizmetleri Müdürlüğü	25 KM (%20) 1.805.000,00	25 KM (%20) 1.895.250,00	25 KM (%20) 1.990.012,50
Toplam		1.805.000,00	1.895.250,00	1.990.012,50

PERFORMANS GÖSTERGESİ: Yılsonunda hedefler ile faaliyetler km bakımından değerlendirilmeye tabii tutulacaktır.

Performans Hedefi 2.2. Mevcut stabilize yolları asfalt kaplayamaya dönüştürmek için planlama döneminde 30 km 1 kat asfalt kaplama yapmak.

FAALİYET	SORUMLU BİRİM	2019	2020	2021
F.2.2.1. 1.Kat Asfalt Kaplama 30 Km	Yol ve Ulaşım Hizmetleri Müdürlüğü	6 KM (%20) 795.000,00	6 KM (%20) 834.750,00	6 KM (%20) 876.487,50
TOPLAM		795.000,00	834.750,00	876.487,50

PERFORMANS GÖSTERGESİ: Yıl sonunda hedefler ile faaliyetler adet/metre bakımından değerlendirilmeye tabii tutulacaktır.

Performans Hedefi 2.3. Mevcut yolları afetlerden korumak ve sanat yapısı eksikliklerini gidermek için planlama döneminde 5 menfez ve 150 metre büz montajı yapmak.

FAALİYET	SORUMLU BİRİM	2019	2020	2021
F.2.3.1. TOPLAM 5 MENFEZ 30 METRE BÜZ MONTAJI	Yol ve Ulaşım Hizmetleri Müdürlüğü	1 MENFEZ 30 METRE BÜZ (%20) 160.000,00	1 MENFEZ 30 METRE BÜZ (%20) 168.000,00	1 MENFEZ 30 METRE BÜZ (%20) 176.400,00
TOPLAM		160.000,00	168.000,00	176.400,00

PERFORMANS GÖSTERGESİ: Yıl sonunda hedefler ile faaliyetler adet/metre bakımından değerlendirmeye tabii tutulacaktır.

Performans Hedefi 2.4. Güvenliği sağlamak için köyyolu ağımızda ihtiyaç duyulan alanlara planlama döneminde 10 km otokorkuluk yapmak.

FAALİYET	SORUMLU BİRİM	2019	2020	2021
F.2.4.1. OTOKORKULUK YAPMAK	Yol ve Ulaşım Hizmetleri Müdürlüğü	2 KM (%20) 210.000,00	2 KM (%20) 220.500,00	2 KM (%20) 231.525,00
Toplam		210.000,00	220.500,00	231.525,00

PERFORMANS GÖSTERGESİ: Yıl sonunda hedefler ile faaliyetler km bakımından değerlendirmeye tabii tutulacaktır.

Performans Hedefi: 2.5 Kazaları önlemek için planlama dönemi süresince yeni yapılacak yolların tamamına trafik levhası montajı yapmak ve onarım gerektiren mevcut levhaların tamamını onarmak.

FAALİYET	SORUMLU BİRİM	2019	2020	2021
F.2.5.1. Trafik Levhası Yapım ve Onarımı	Yol ve Ulaşım Hizmetleri Müdürlüğü	% 100 105.000,00	% 100 110.250,00	% 100 115.750,00
TOPLAM		105.000,00	110.250,00	115.750,00

PERFORMANS GÖSTERGESİ: Yıl sonunda hedefler ile faaliyetler adet bakımından değerlendirmeye tabii tutulacaktır.

Performans Hedefi: 2.6 Karayolunun tahribine ve çevrenin olumsuz etkilenmesine neden olan sınırüstü yük taşıyan kamyonların tespiti için planlama döneminde 3 adet yol kenarı denetim istasyonu kurmak.

FAALİYET	SORUMLU BİRİM	2019	2020	2021
F.2.6.1. Yol kenarı denetim istasyonu kurulması (Kantar yapımı)	Yol ve Ulaşım Hizmetleri Müdürlüğü	-----	-----	-----
TOPLAM				

AMAÇ 2.

Köylerin Bağlı Olduğu İlçelere Ve Komşu Köylere Olan Bağlantı Yollarını Çağdaş Standartlara Kavuşturarak Güvenliği Arttırmak.

Performans Hedefi 2.7. Köy içi ulaşımın çağdaş standartlara getirmek için planlama dönemi süresince 500.000 m² kilitli parke taşı döşemek.

FAALİYET	SORUMLU BİRİM	2019	2020	2021
F.2.7.1. Kilitli parke taşı döşenmesi	Yol ve Ulaşım Hizmetleri Müdürlüğü	100.000 m ² %20	100.000 m ² %20	100.000 m ² %20
TOPLAM		400.000,00	420.000,00	441.000,00

PERFORMANS GÖSTERGESİ: Yıl sonunda hedefler ile faaliyetler adet/metre bakımından değerlendirmeye tabii tutulacaktır.

AMAÇ 3.

İdaremizin Kurumsallaşması Alanında Çalışmalar Yaparak Sürdürülebilir, Hızlı Ve Güvenilir Bir Yönetim Anlayışı Oluşturmak.

Performans Hedefi 3.1. Personel verimliliğini arttırmak ve kurumsal itibarı korumak adına planlama dönemi içinde tüm birimlere çalışma ortamlarının iyileştirmesini sağlamak.

Performans Hedefi 3.2. Kurumsal gelişime katkı sağlamak ve şahsi niteliklerini arttırmak adına planlama dönemi içinde 100 personeli eğitim programlarına göndermek.

FAALİYET	SORUMLU BİRİM	2019	2020	2021
F.3.1.1. Çalışma ofislerinin bakım ve onarımını yapmak	Plan, Proje Yatırım ve İnşaat Müdürlüğü	2 Birim ofisinin onarımı %20 210.000,00	2 Birim ofisinin onarımı %20 220.500,00	2 Birim ofisinin onarımı %20 231.525,00
TOPLAM		210.000,00	220.500,00	231.525,00

PERFORMANS GÖSTERGESİ: Yıl sonunda hedefler ile faaliyetler adet bakımından değerlendirmeye tabii tutulacaktır.

FAALİYET	SORUMLU BİRİM	2019	2020	2021
F.3.2.1. Personelin sertifikalı eğitime gönderilmesi	İnsan Kaynakları ve Eğitim Müdürlüğü	20 Personel %20 27.000,00	20 Personel %20 29.160,00	20 Personel %20 31.492,00
TOPLAM		27.000,00	29.160,00	31.492,00

PERFORMANS GÖSTERGESİ: Yıl sonunda hedefler ile faaliyetler kişi bakımından değerlendirmeye tabii tutulacaktır.

Performans Hedefi 3.3 %70 düzeylerinde olan çalışan memnuniyetini planlama dönemi içerisinde %85'in üzerine çıkarmak.

FAALİYET	SORUMLU BİRİM	2019	2020	2021
F.3.3.1. 6 Aylık aralıklarla çalışan memnuniyet anketleri düzenlemek ve sonuçları ilgili birimlerle paylaşarak önlem alınmasını sağlamak.	İnsan Kaynakları ve Eğitim Müdürlüğü	2 Anket	2 Anket	2 Anket
TOPLAM				

FAALİYET	SORUMLU BİRİM	2019	2020	2021
F.3.3.2. Kurum içi etkinlikler yaparak iletişim konusunda çekilen sıkıntıları gidermek.	İnsan Kaynakları ve Eğitim Müdürlüğü	1 Etkinlik	1 Etkinlik	1 Etkinlik
TOPLAM		10.500,00	11.025,00	11.576,00

AMAÇ 4. Korunması Zorunlu Belge Ve Bilgilerin Çağın Gereklarına Uygun Kayıpsız Bir Şekilde Saklanması Ve Kolay Ulaşılabilir Hale Getirilmesi.

Performans Hedefi 4.1. 1 yıllık süreç içerisinde tüm belge ve bilgilerimizin saklandığı düzenli bir kurumsal arşiv odası oluşturmak ve birim arşivlerindeki belgelerin kurum arşivine teslim edilmesini sağlamak.

FAALİYET	SORUMLU BİRİM	2019	2020	2021
F.4.1.1. Arşiv odasının oluşturulması	Yazı İşleri Müdürlüğü	Tüm Birimlerden veri toplanması	Tüm Birimlerden veri toplanması	Tüm Birimlerden veri toplanması
TOPLAM				

PERFORMANS GÖSTERGESİ: Yıl sonunda hedefler ile faaliyetler adet bakımından değerlendirilmeye tabii tutulacaktır.

Performans Hedefi 4.2. 2019 yılı itibariyle başlamak kaydıyla planlama döneminde e-arşiv sisteminin kurulmasını ve gerekli eğitimlerin verilmesini sağlamak.

FAALİYET	SORUMLU BİRİM	2019	2020	2021
F.4.2.1. E-Arşiv Sistemi Kurulması, belgelerin taranması ve eğitiminin verilmesi	Yazı İşleri Müdürlüğü	e-arşive geçiş oranı %25 130.000,00	e-arşive geçiş oranı %25 136.500,00	e-arşive geçiş oranı %25 143.325,00
Toplam		130.000,00	136.500,00	143.325,00

PERFORMANS GÖSTERGESİ: Yıl sonunda hedefler ile faaliyetler oransal olarak değerlendirilmeye tabii tutulacaktır.

AMAÇ 5.

Tarımda Verimlilik Ve Çeşitliliği Arttırmak.

Performans Hedefi 5.1. Planlama dönemi içerisinde 5 köyün göletten kapalı sistem sulamaya geçişini sağlamak.

FAALİYET	SORUMLU BİRİM	2019	2020	2021
F.5.1.1. Sulama Hidrantı Yapılması	Plan Proje Yatırım ve İnşaat Müdürlüğü	21 Adet (%20) 110.250,00	21 Adet (%20) 115.762,00	21 Adet (%20) 121.550,00
F.5.1.2. Kapalı Sistem Sulama Hattı Yapımı	Plan Proje Yatırım ve İnşaat Müdürlüğü	5.000 Metre (%20) 456.750,00	5.000 Metre (%20) 479.587,00	5.000 Metre (%20) 503.568,00
Toplam		567.000,00	595.349,00	625.118,00

PERFORMANS GÖSTERGESİ: Yıl sonunda hedefler ile faaliyetler adet/metre bazında değerlendirmeye tabii tutulacaktır.

Performans Hedefi 5.2. İl Gıda Tarım ve Hayvancılık Müdürlüğüne yürütülen 5 farklı ürüne ait projeye destek olarak üretimi desteklemek.

FAALİYET	SORUMLU BİRİM	2019	2020	2021
F.5.2.1. Çilek Yetiştiriciliği Projesi	İl Özel İdaresi	3 Adet (%20) 36.750,00	3 Adet (%20) 38.587,00	3 Adet (%20) 40.517,00
F.5.2.2. Seracılık Projesi	İl Özel İdaresi	2 Adet (%20) 51.450,00	2 Adet (%20) 54.022,00	2 Adet (%20) 56.724,00
F.5.2.3 Arıcılık projesi	İl Özel İdaresi	2 Adet (%20) 68.704,00	2 Adet (%20) 72.140,00	2 Adet (%20) 75.747,00

F.5.2.4 Lavanta ve Tıbbi Aromatik Bitkiler Yetiştiriciliği Projesi	İl Özel İdaresi	1 Adet (%20) 29.400,00	1 Adet (%20) 30.870,00	1 Adet (%20) 32.413,00
F.5.2.5. Ahududu Yetiştiriciliği Projesi	İl Özel İdaresi	1 Adet (%20) 10.500,00	1 Adet (%20) 11.025,00	1 Adet (%20) 11.576,00
TOPLAM		196.804,00	206.644,00	216.977,00

PERFORMANS GÖSTERGESİ: Yılsonunda hedefler ile faaliyetler adet bakımından değerlendirilmeye tabii tutulacaktır.

AMAÇ 6.

İlimizde Bulunan Tüm Okullarımızdaki Eğitim Kalitesinin Yükselmesine Katkıda Bulunmak üzere Milli Eğitim Müdürlüğüne, Kültürel Faaliyetlerin Desteklenmesi İçin Kültür ve Turizm Müdürlüğüne Destek Sağlamak.

Performans Hedefi 6.1. Planlama dönemi içerisinde 115 farklı projede bakım, onarım ve araç gereç alımı harcaması için yasa gereği milli eğitim müdürlüğüne bütçe aktarmak.

FAALİYET	SORUMLU BİRİM	2019	2020	2021
F.6.1.1. Okul yapım ve onarım için milli eğitime bütçe aktarmak	İl Özel İdaresi	23 Proje 11.015.000,00	23 Proje 11.565.750,00	23 Proje 12.144.037,50
TOPLAM		11.015.000,00	11.565.750,00	12.144.037,50

PERFORMANS GÖSTERGESİ: Yılsonunda hedefler ile faaliyetler adet bakımından değerlendirilmeye tabii tutulacaktır.

Performans Hedefi 6.2. Planlama dönemi içerisinde 20 farklı proje için İl Kültür ve Turizm Müdürlüğüne bütçe aktarmak.

FAALİYET	SORUMLU BİRİM	2019	2020	2021
F.6.2.1. Kültürel şenlikler için bütçe aktarımı	İl Özel İdaresi	4 Proje (%20) 57.750,00	4 Proje (%20) 60.637,00	4 Proje (%20) 63.670,00
TOPLAM		57.750,00	60.637,00	63.670,00

PERFORMANS GÖSTERGESİ: Yılsonunda hedefler ile faaliyetler adet bakımından değerlendirmeye tabii tutulacaktır.

AMAÇ 7.

Sağlıklı Çevre, Sağlıklı Yaşam Anlayışını Benimseyerek Çevre Ve Hayvan Konularında Çalışmalar Yapmak. Çevrenin Güvenliğini Sağlamak

Performans Hedefi 7.1. Planlama içerisinde hayvan haklarına kanununa uygun biçimde 1 adet hayvan barınağı yaparak sağlıklı çevre amacımıza hizmet etmek.

FAALİYET	SORUMLU BİRİM	2019	2020	2021
F.7.1.1. Hayvan Barınağı Yapımı	Plan Proje Yatırım ve İnşaat Müdürlüğü	1 Adet 30.000,00	1 Adet 31.500,00	1 Adet 33.075,00
TOPLAM		30.000,00	31.500,00	33.075,00

PERFORMANS GÖSTERGESİ: Yılsonunda hedefler ile faaliyetler adet bakımından değerlendirmeye tabii tutulacaktır.

Performans Hedefi 7.3. Okullarda “Okullarda Kent Güvenlik Kamera Sistemleri (KGYS) Entegrasyonu Projesi” için planlama döneminde 5 okula kamera sistemi kurulmasının sağlanması.

FAALİYET	SORUMLU BİRİM	2019	2020	2021
F.7.3.1. Okullara kamera siteminin kurulması	Plan Proje Yatırım ve İnşaat Müdürlüğü	1 Okul %20 210.000,00	1 Okul %20 220.500,00	1 Okul %20 231.525,00
TOPLAM		210.000,00	220.500,00	231.525,00

PERFORMANS GÖSTERGESİ: Yılsonunda hedefler ile faaliyetler adet bakımından değerlendirmeye tabii tutulacaktır.

KIRKLARELİ İL ÖZEL İDARESİ
2019 HEDEF-FAALİYET-MALİYET TABLOSU

	HEDEF	FAALİYET	BÜTÇE	SORUMLU BİRİM
	Performans Hedefi 1.1. Planlama dönemi içerisinde 179 köyün içme suyu probleminin giderilerek vatandaşların temiz ve sağlıklı suyu ulaşmasını kolaylaştırmak. 500.000,00	F.1.1.1. Köylerin içme suyu isale hattının değişimi	1 Adet 100.000,00	PLAN PROJE YATIRIM VE İNŞAAT MÜDÜRLÜĞÜ
		F.1.1.2. Köylerin içme suyu şebeke hattına ilave edilmesi	2 Adet 300.000,00	
		F.1.1.3. Köylerin yangın vanasının değişimi	41 Adet 100.000,00	
AMAC 1. Köylerimizi çağın sunmuş olduğu imar ve alt yapı imkanlarına kavuşturmak.	Performans Hedefi 1. 2. Planlama dönemi içinde 5 köyün kanalizasyon şebekeleri ve atık su tesislerini tamamlayarak çevre ve insan sağlığı açısından riskleri ortadan kaldırmak. 400.000,00	F.1.2.1. Kanalizasyon şebekesi yapımı	12.000 Metre 400.000,00	PLAN PROJE YATIRIM VE İNŞAAT MÜDÜRLÜĞÜ
	Performans Hedefi 1.3. Planlama dönemi içinde 2 köyün imar plan projelerini yaptırmak.	F.1.3.1. Köylerin İmar Planlarının yapılması	2 Adet	İMAR VE KENTSEL İYİLEŞTİRME MÜDÜRLÜĞÜ

	HEDEF	FAALİYET	BÜTÇE	SORUMLU BİRİM
AMAÇ 2. Köylerin Bağlı Olduğu İlçelere Ve Komşu Köylere Olan Bağlantı Yollarını Çağdaş Standartlara Kavuşturarak Güvenliği Arttırmak.	Performans Hedefi 2.1. Mevcut asfalt yolları korumak için planlama dönemi içerisinde 125 km ² .kat asfalt kaplama yapmak. 2.600.000,00	F.2.1.1. 2. Kat Asfalt Kaplama	25 KM 1.805.000,00	YOL VE ULAŞIM HİZMETLERİ MÜDÜRLÜĞÜ
		F.2.1.2. 1. Kat Asfalt Kaplama	6 KM 795.000,00	
	Performans Hedefi 2.3. Mevcut yolları afetlerden korumak ve sanat yapısı eksikliklerini gidermek için planlama döneminde 5 menfez ve 150 metre büz montaj yapmak. 160.000,00	F.2.3 1 MENFEZ 30 METRE BÜZ MONTAJI	1 MENFEZ 30 METRE BÜZ 160.000,00	YOL VE ULAŞIM HİZMETLERİ MÜDÜRLÜĞÜ
	Performans Hedefi 2.4. Güvenliği sağlamak için köyyolu ağımda ihtiyaç duyulan alanlara planlama döneminde 10 km otokorkuluk yaparak gerekli tüm alanlarda trafik levhalarının yapım ve onarımını tamamlamak. 315.000,00	F.2.4.1. OTOKORKULUK YAPMAK	2 KM 210.000,00	YOL VE ULAŞIM HİZMETLERİ MÜDÜRLÜĞÜ
		F. 2.5.1 TRAFİK LEVHASI YAPIM VE ONARIMI	105.000,00	
	Performans Hedefi 2.6. Karayolunun tahribine ve çevrenin olumsuz etkilenmesine neden olan sınırüstü yük taşıyan kamyonların tespiti için planlama döneminde 3 adet yol kenarı denetim istasyonu kurmamak.	F.2.6.1. Yol kenarı denetim istasyonu kurulması (Kantar Yapımı)	ADET	PLAN PROJE YATIRIM VE İNŞAAT MÜDÜRLÜĞÜ
	Performans Hedefi 2.7 Köy içi ulaşımın çağdaş standartlara getirmek için planlama içerisinde 500.000 m ² kilitli parke taşı döşemek. 2.413.000,00	F.2.7.1. Kilitli parke taşı döşenmesi	100.000 M ² 400.000,00	YOL VE ULAŞIM HİZMETLERİ MÜDÜRLÜĞÜ

	HEDEF	FAALİYET	BÜTÇE	SORUMLU BİRİM	
<p>AMAÇ 3.</p> <p>İdaremizin Kurumsallaşması Alanında Çalışmalar Yaparak Sürdürülebilir, Hızlı Ve Güvenilir Bir Yönetim Anlayışı Oluşturmak.</p>	<p>Performans Hedefi 3.1. Personel verimliliğini arttırmak ve kurumsal itibarı korumak adına planlama dönemi içinde tüm birimlere çalışma ortamlarının iyileştirilmesini sağlamak</p> <p>210.000,00</p>	F.3.1.1. Çalışma ofislerinin bakım ve onarımını yapmak	2 Birim ofisinin onarımı	PLAN, PROJE YATIRIM VE İNŞAAT MÜDÜRLÜĞÜ	
	<p>Performans Hedefi 3.2. Kurumsal gelişime katkı sağlamak ve şahsi niteliklerini arttırmak adına planlama dönemi içinde 100 personeli eğitim programlarına göndermek.</p> <p>27.000,00</p>	F.3.2.1. Personelin sertifikalı eğitime gönderilmesi	20 Personel	27.000,00	İNSAN KAYNAKLARI VE EĞİTİM MÜDÜRLÜĞÜ
	<p>Performans Hedefi 3.3. %70 düzeylerinde olan çalışan memnuniyetini 2019 dönemi içerisinde %75'in üzerine çıkarmak.</p> <p>10.500,000</p>	F.3.3.1. 6 aylık aralıklarla çalışan memnuniyet anketleri düzenlemek ve sonuçları ilgili birimlerle paylaşarak önlem alınmasını sağlamak	F.3.3.2. Kurum içi etkinlikler yaparak iletişim konusunda çekilen sıkıntıları gidermek.	2 Anket 1 Etkinlik	İNSAN KAYNAKLARI VE EĞİTİM MÜDÜRLÜĞÜ

	HEDEF	FAALİYET	BÜTÇE	SORUMLU BİRİM
<p>AMAC 4.</p> <p>Korunması Zorunlu Belge Ve Bilgilerin Çağın Gerekerine Uygun Kayıpsız Bir Şekilde Saklanması Ve Kolay Ulaşılabilir Hale Getirilmesi.</p>	<p>Performans Hedefi 4.1. 1 yıllık süreç içerisinde tüm belge ve bilgilerimizin saklandığı düzenli bir kurumsal arşiv odası oluşturmak ve birim arşivlerindeki belgelerin kurum arşivine teslim edilmesini sağlamak.</p> <p>Performans Hedefi 4.2 . E Arşiv sitesi kurulması, belgelerin taranması ve eğitimlerinin verilmesi.</p>	<p>F.4.1.1. Arşiv odasının oluşturulması</p> <p>F.4.2.1 E Arşiv sistemi kurulması belgelerin taranması ve eğitimlerinin verilmesi</p>	Tüm Birimlerden veri toplanması	YAZI İŞLERİ MÜDÜRLÜĞÜ
	<p>AMAC 5.</p> <p>Tarımda Verimlilik Ve Çeşitliliği Arttırmak.</p>	<p>Performans Hedefi 5.1. Planlama dönemi içerisinde 5 köyün göletten kapalı sistem sulamaya geçişini sağlamak.</p> <p>567.000,00</p>	<p>F.5.1.1. Sulama Hidrantı Yapılması</p> <p>F.5.1.2. Kapalı Sistem Sulama Hattı Yapımı</p>	<p>21 Adet</p> <p>110.250,00</p> <p>5.000 Metre</p> <p>456.750,00</p>
<p>Performans Hedefi 5.2. İl Gıda Tarım ve Hayvancılık Müdürlüğünce yürütülen 5 farklı türüne ait projeye destek olarak üretimi desteklemek.</p>		<p>F.5.2.1. Çilek Yetiştiriciliği Projesi</p> <p>F.5.2.2. Seracılık</p>	<p>Adet</p> <p>36.750,00</p> <p>Adet</p> <p>51.450,00</p>	İL ÖZEL İDARESİ (GENEL GİDERLER)

	HEDEF	FAALİYET	BÜTÇE	SORUMLU BİRİM
<p>AMAÇ 5.</p> <p>Tarımda Verimlilik Ve Çeşitliliği Arttırmak.</p>	<p>Performans Hedefi 5.2. İl Gıda Tarım ve Hayvancılık Müdürlüğüne yürütülen 5 farklı ürüne ait projeye destek olarak üretimi desteklemek.</p> <p>196.804,00</p>	F.5.2.3. Arıcılık projesi	Adet 68.704,00	<p>İL ÖZEL İDARESİ (GENEL GİDERLER)</p>
		F.5.2.4. Lavanta ve Tıbbi Aromatik Bitkiler Yetiştiriciliği Projesi	Adet 29.400,00	
		F.5.2.5. Ahududu Yetiştiriciliği	1 Adet 10.500,00	
<p>AMAÇ 6.</p> <p>İlimizde Bulunan Tüm Okullarımızdaki Eğitim Kalitesinin Yükselmesine Katkıda Bulunmak üzere Milli Eğitim Müdürlüğüne, Kültürel Faaliyetlerin Desteklenmesi İçin Kültür ve Turizm Müdürlüğüne Destek Sağlamak.</p>	<p>Performans Hedefi 6.1.</p> <p>2019 yılı içerisinde 23 farklı okula ait eksiklerin giderilmesi için yasa gereği milli eğitim müdürlüğüne genel gider bütçesinden kaynak aktarmak.</p> <p>11.015.000,00</p>	F.6.1.1. Okul yapım ve onarım için milli eğitime bütçe aktarmak	Proje 11.015.000,00	<p>İL ÖZEL İDARESİ (GENEL GİDERLER)</p>
			<p>Performans Hedefi 6.2.</p> <p>Planlama dönemi içerisinde 20 farklı proje için İl Kültür ve Turizm Müdürlüğüne bütçe aktarmak.</p> <p>57.750,00</p>	

	HEDEF	FAALİYET	BÜTÇE	SORUMLU BİRİM
<p>0000000</p> <p>AMAC 7.</p> <p>Sağlıklı Çevre, Sağlıklı Yaşam Anlayışını Benimseyerek Çevre Ve Hayvan Konularında Çalışmalar Yapmak. Çevrenin Güvenliğini Sağlamak.</p>	<p>Performans Hedefi 7.1.</p> <p>Planlama içerisinde hayvan haklarına kanununa uygun biçimde adet hayvan barınağı yaparak sağlıklı çevre amacımıza hizmet etmek.</p> <p>30.000,00</p>	F.7.1.1. Hayvan Barınağı Yapımı	<p>1 Adet</p> <p>30.000,00</p>	PLAN PROJE YATIRIM VE İNŞAAT MÜDÜRLÜĞÜ
	<p>Performans Hedefi 7.3</p> <p>Okullarda “Okullarda Kent Güvenlik Kamera Sistemleri (KGYS) Entegrasyonu Projesi” için planlama döneminde 5 okula kamera sistemi kurulmasının sağlanması.</p> <p>210.000,00</p>	F.7.3.1. Okullarda kamera sisteminin kurulması.	<p>1 Okul</p> <p>210.000,00</p>	PLAN PROJE YATIRIM VE İNŞAAT MÜDÜRLÜĞÜ

İL ÖZEL İDARESİ TAHMİNİ KURUMSAL GİDER BÜTÇESİ DAĞILIMLARI

Birim/YIL	2019	2020	2021
GENEL SEKRETERLİK	6.520.304,00	7.500.000,00	7.600.000,00
TRANSFERLER	100.000,00	150.000,00	200.000,00
MALİ HİZMETLER MÜDÜRLÜĞÜ	7.305.000,00	9.099.400,00	10.000.000,00
ÖZEL KALEM	700.000,00	900.000,00	925.000,00
İLÇE ÖZEL İDARE MÜDÜRLÜKLERİ	1.147.000,00	1.250.000,00	1.300.000,00
İNSAN KAYNAKLARI VE EĞİTİM MÜDÜRLÜĞÜ	31.245.169,48	48.000.000,00	51.510.880,00
İMAR VE KENTSEL İYİLEŞTİRME MÜDÜRLÜĞÜ	825.000,00	900.600,00	900.000,00
PLAN PROJE YATIRIM VE İNŞAAT MÜDÜRLÜĞÜ	2.425.000,00	2.750.000,00	2.800.000,00
HUKUK MÜŞAVİRLİĞİ	500.000,00	700.000,00	750.000,00
YAZI İŞLERİ MÜDÜRLÜĞÜ	1.206.000,00	1.500.000,00	1.600.000,00
YOL VE ULAŞIM HİZMETLERİ MÜDÜRLÜĞÜ	9.255.458,52	1.000.000,00	1.050.000,00
DESTEK HİZMETLERİ MÜDÜRLÜĞÜ	305.000,00	450.000,00	500.000,00
BİLGİ İŞLEM MÜDÜRLÜĞÜ	200.000,00	250.000,00	270.000,00
İL GIDA TARIM VE HAYVANCILIK MÜDÜRLÜĞÜ	342.500,00	450.000,00	460.000,00
İL SAĞLIĞI MÜDÜRLÜĞÜ			
MİLLİ EĞİTİM KANUNU PAYI	11.015.000,00	12.000.000,00	14.200.000,00
İL KÜLTÜR VE TURİZM MÜDÜRLÜĞÜ	20.000,00	30.000,00	32.000,00
GENÇLİK VE SPOR HİZMETLERİ MÜDÜRLÜĞÜ	198.568,00	250.000,00	270.000,00
TOPLAM	72.300.000,00	75.192.000,00	78.199.680,00

İL ÖZEL İDARESİ TAHMİNİ KURUMSAL GELİR BÜTÇESİ DAĞILIMLARI

GELİR/YIL	2019	2020	2021
03.1. MAL VE SATIŞ GELİRLERİ	3.350.000,00	3.484.000,00	3.623.360,00
03.2.MALLARIN KULLANMA VEYA FAALİYETTE BULUNMA İZ. İLİŞKİN DİĞER GELİRLER	100.000,00	104.000,00	108.160,00
03.6. DİĞER TAŞINMAZ KİRA GELİRLERİ	1.650.000,00	1.716.000,00	1.784.640,00
05.1. FAİZ GELİRLERİ	10.000.000,00	10.400.000,00	10.816.000,00
05.2 KİŞİ VE KURUMLARDAN ALINAN PAYLAR	56.800.000,00	59.072.000,00	61.434.880,00
05.3. PARA CEZALARI	400.000,00	416.000,00	432.640,00
TOPLAM	72.300.000,00	75.192.000,00	78.199.680,00

KIRKLARELİ İL ÖZEL İDARESİ
2019 PERFORMANS PROGRAMI



4. BÖLÜM İZLEME VE DEĞERLENDİRME



İzleme:

İzleme, performans programında yer alan amaç, hedef ve faaliyetler bazında gerçekleşip gerçekleşmediğinin takip edilerek raporlanmasıdır. Amaç ve hedeflerin gerçekleştirilmesine ilişkin gelişmeler 3'er ve 6'şar aylık dönemler halinde raporlanarak kurum içi ve kurum dışı mercilerin değerlendirmesine sunulur. İzleme, yönetime yardımcı olan sistemli bir faaliyettir. Raporlama izleme faaliyetinin temel aracıdır. İlerleme sağlanan alanlar yanında, ilerleme kaydedilemeyen konular da rapor edilir.

Değerlendirme:

İzleme sonucunda elde edilen raporların hesap verebilirlik ve malî yönden saydam olma özelliği taşımasıyla beraber, stratejik planda ortaya konulan hedeflerle tutarlı olup olmadığının analizidir. Amaca uygun, doğru ve tutarlı verilerin olması; performans programının başarısının ölçülmesi ve değerlendirilmesi için gereklidir. Performans programında belirtilen faaliyetler planlandığı şekilde gerçekleşiyorsa program amacına ulaşmış demektir. Gerçekleşmeyen faaliyetler de programın yeniden gözden geçirilmesi gerektirir. Programın olumlu ve olumsuz yönlerinin objektif bir şekilde ortaya konularak değerlendirilmesi.